

στημιακή χώρα με τις όμορφες γοθικές κλησίδες και τ' αριστοκρατικά περιβόλια. Και σύνωρα λυπόμουνε πώς τεχνίτης που τόσο μ'αξίζει θα πάη χαμένος για τή Ρωμιοσύνη εν κ' έγη ψυχή που τόσο τήν αγαπά.

E.

ΕΠΙΣΤΗΜΗ ΕΡΩΤΗΜΑΘΗΤΗ

ΑΘΡΩΠΙΝΟΣ ΜΗΧΑΝΙΣΜΟΣ*

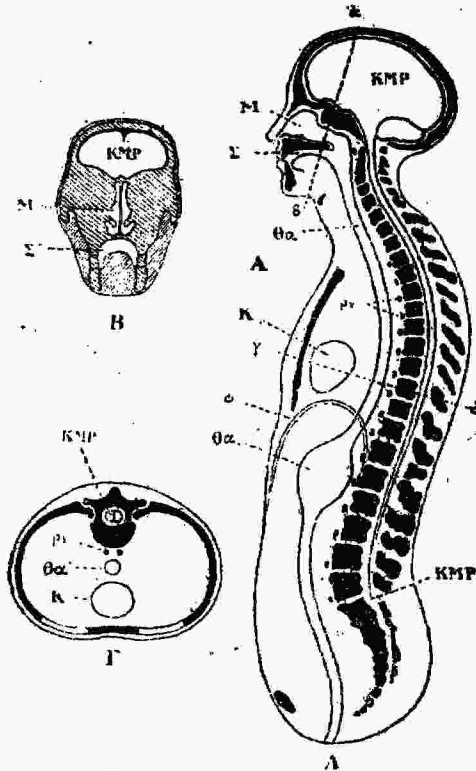
9. Ο κορμός λοιπόν είναι αληθινά μεγάλος χώρος με μέσα τὰ Σωθικά ή Σπλάγχνα που λέμε, και χωρίζεται σε δύο, στο άπάνου μισό που το γιομίζει ή καρδιά και τὰ πλεμόνια, και στο κάτω μισό με το συκώτι, στομάχι, έντερα, και μερικά άλλα όργανα. Μπροστά ή κοιλιά είναι σκεπασμένη με πετσι μοναχά και ποντίκια.

Μά αν όλα τὰ πλεθρά του κορμού είχαν από τέτιες μαλακές ουσίες, τότες το κορμί δι' θάτανε τίποτα άλλο παρά σά σακί άμορφο και σαχλό, έξόν αν ήτανε δλότελα παραγιομισμένο. Μερικά λοιπόν μέρη του είναι δυναμωμένα και στερωμένα. Ναί, το κορμί δεν είναι σάκκος με μαλακά πλεθρά που ζουλιούνται, παρά κουτί με τοίχους στέριους και σκληρούς. Γιατί θα παρατήρησες, αν έκοβες μπροστά το στήθος, πώς πέρασες διάφορα σκληρά μέρη. Άφτά ήταν τὰ Παρίδια (Άχν. 1, α), κανωμένα ή από σκληρό κόκκαλο, ή από μαλακότερη τραγανή ουσία που λέγεται Χόντρος. Κι' ά βγάλεις όλα τὰ σωθικά από του κορμού το κούφωμα κι' άνεθοκατεβάσεις το δάχτυλό σου του μίκρους στο πίσω του το μέρος, θα νιώθεις δλη τήν ώρα από το λαιμό ως στα σκέλια κάτι τι σκληρό. Άφτό είναι το Ραχοκόκκαλο, ή στύλος νά πούμε του κορμού που δεν το άφινει να σωριαστεί.

Η κοιλιά δεν έχει άλλο στύλωμα παρά τουτο το ραχοκόκκαλο, κι' είναι μπροστά και πλεθρικά σκεπασμένη με πετσι και ποντίκια μοναχά. Του στήθους όμως τὰ πλάγια είναι στερωμένα με τὰ παγίδια, μακρουλά φτενά κοκκαλένια στεφάνια, σφηνωμένα πίσωθε στο ραχοκόκκαλο και σμιγμένα μπροστά σε κάτι στέριο και σκληρό που μέρος είναι κόκκαλο, μέρος χόντρος, και που λέγεται Στέρονο.

Μά το ραχοκόκκαλο δεν είναι κανωμένο από ένα μακρύ γραμμικό κομάτι κόκκαλο. Αν ήτανε, τότες δι' θα μπορούσες ποτές να λυγίσεις το κορμί σου. Το λυγας όμως γιατί το ραχοκόκκαλο είναι κανωμένο από κάμποσα μικρά πλακουτά στρογγυλά κομάτια κόκκαλα, άρχδιασμένα το ένα άπάνου στο άλλο και σμιγμένα όμορφα από τήν πλακουτή τους μεριά, πές σά φελλοί κολλημένοι μαζί. Τά κομάτια άφτά λέγονται: Σποντύλια κι' έχουν πολυ περίεργη μορφή. Πές μια στιγμη πώς έχεις φελλό από κόκκαλο με κοκκαλένιο δαχτυλίδι καρφωμένο από τή μια μεριά τής άκρης του άφτό θα μιάζει σά σποντύλι. Ο άτόφιος φελλός είναι ό,τι λέν Κορμί του σποντυλιού, και το ίδιο δαχτυλίδι ό,τι λέν Καμάρα του. Ά βάλεις τώρα μερικούς τέτιους έγκους μαζί, τον ένα άπάνου στον άλλο, με τρόπο που όλα τὰ κορμιά να σμίγουν, και το ίδιο να σμίγουν κι' όλα τὰ δαχτυλίδια, τότες θα κάνεις άπάνου κάτω κάτι τι παρόμοιο σά ραχοκόκκαλο (δες τή μετώπη κι' άχν. 2). Οί φελλοί ή κορμιά θα γίνουν άτόφια άρμωσύνθετη κολώνα, και τὰ δαχτυλίδια ή καμάρες θα γίνουν όλες μαζί σαν πές λαγούμι ή άβλάκι. Ίσα ίσα τίπο είναι το ραχοκόκκαλο, έξόν που κάθε του σποντύλι δεν είναι άπαράλλαχτα σά φελλός και δαχτυλίδι. Το κορμί του μιάζει πολυ σά φελλός, μά ή καμάρα του είναι άκανόνιστη και δοντωτή, κι' έπειτα τὰ σποντύλια δένονται με δικό τους τρόπο. Μά πάλι όλα μαζί τὰ κορμιά των σποντυλιών γίνονται άτόφια κολώνα που στυλώνει τον κορμό, καθώς κι' οι καμάρες όλες μαζί γίνονται λαγούμι ή άβλάκι,

που λέγεται Ραχικό Άβλάκι (Άχν. 2 ΚΜΡ) και που το σκοπό του θαν τονε δούμε σε λίγο. Το στρογγυλό πλακουτό κορμί κάθε σποντυλιού είναι προς το κούφωμα του κορμού, κι' είναι έκείνη ή σειρά οι όγκοι που τους νιώθεις σάμπως σκληρές έκρες όταν κρατώντας το κουνέλι άνάσκελα άνεθοκατεβάσεις το χέρι σου στο βάθος τής κοιλιάς. Οί καμάρες βρίσκονται πίσω από τὰ κορμιά, και για τουτο δεν μπορείς νάν τις άγγίξεις μέσα στην κοιλιά· μά γυρνώντας το κουνέλι πίσωτομα, αν άνεθοκατεβάσεις το δάχτυλό σου στη ράχη του, θα νιώσεις κάτω από το πετσι (όπως και στο δικό σου το κορμί) μυτερή κορμωσειρά που γίνεται από τ' άγκάθια, όπως λίνε, δηλαδή από τις άνώμαλες κορφές κάθε καμάρας του ραχοκόκκαλου (άχν. 2), από τήν άρχή ως στο τέλος τής ράχης.



Άχν. 2

- A. Άχνικριά όψη άθρωπίνου κορμού κομένου του μάκρους κατόμωσα
- KMP. Κούφωμα Μιαλού και Ραχοκόκκαλου
- M. Κούφωμα Μύτης
- Σ. Κούφωμα Στοματικό
- Θα. Θροστικό Άβλάκι παραστημένο σαν άπλο ίσιο σωληνέρι
- K. Καρδιά
- Φ. Φρέγγης
- B. Λοξή κατακόρυφη τομή του Κεφαλιού κατά τή γραμμή αβ
- Γ. Λοξή τομή κατά τή γραμμή γδ

Νά λοιπόν σωστά τί έχουμε μέσα στον κορμό. Μπροστά μεγάλο κούφωμα με μέσα τὰ σωθικά, τριγυρισμένο στο άπάνου μέρος, στο θώρακα δηλαδή, από κοκκαλένια στεφάνια, όχι όμως (ή λίγο μοναχά) και στο κάτω μέρος, δηλαδή στην κοιλιά. Πίσω έχουμε ένα πολυ μικρότερο στενωμακρο κούφωμα ή άβλάκι κανωμένο από τις καμάρες των σποντυλιών, τριγυρισμένο δλο από κόκκαλα, που έπειτα θα δούμε τί κλει. Και τέλος μεταξύ στα δύο κούφωματα και χωρίζοντάς τα, έχουμε άτόφια κολώνα φτιασμένη από τὰ κορμιά των σποντυλιών. Έτσι αν του κουνελιού του κόψεις μια πλάγια φέτα (ή τομή, καθώς λίνε) κάθετα του στήθους, έχεις κάτι όπως ό,τι παρασταίνει το άχν. 2, Γ, όπου ΚΜΡ είναι το στενό το άβλάκι, κι' όπου το πλατύ κούφωμα του στήθους με μέσα τήν καρδιά (Κ) έχει άβλόγυρο τὰ παγίδια, που άρχινώντας από τὰ σποντύλια πίσω πέν ως στο στέρονο μπροστά. Και το ένα και το άλλο κούφωμα είναι έξωτερικά σκεπασμένο με ποντίκια, αιματόσταμανα, νέβρα, συκρατικό, και πετσι, όπως είναι και το σκέλι.

10. Τώρα άς δούμε το Κεφάλι και το Λαιμό. Αν του κουνελιού του κόψεις ως μέσα το πετσι του σθέρκου, θα δεις πρώτα ποντίκια και νέβρα και μερικά μεγάλα αιματόσταμανα· μά δι' θα βρεις μεγάλο κούφωμα σαν του κορμού. Ως εδώ λοιπόν ή λαιμός μιάζει το σκέλι. Κοίταξε όμως πιο προσεχτικά, και

τότες θα δεις δύο σωληνάρια που δεν είναι αιματόσταμανα και που όμια τους δεν είδες πουθενά στα σκέλι. Το ένα τους είναι στερέο με σκληρούτσικα δαχτυλίδια μέσα του· άφτό είναι το Λαγούμι ή Τραχιά. Το άλλο σωληνέρι είναι μαλακό με πλεθρά χαλαρά και πεσμένα· άφτός είναι ή Καταπίονα ή Οισοφαγός, που πάει από το στόμα ως στο στομάχι. Πίσω τους, και πίσω από τὰ ποντίκια τὰ δλόγυρά τους, θα βρεις — όπως βρήκαμε στον κορμό—ραχοκόκκαλο χωρίς παγίδια, μά με τὰ κορμιά του όμως και το ραχικό άβλάκι. Το ραχοκόκκαλο άφτό με το ραχικό άβλάκι του λαιμού δεν είναι τίποτα άλλο παρά ζακολούθια του ραχοκόκκαλου που ζηγήσαμε πριν.

Ο λαιμός λοιπόν είναι αλλιώτικος από σκέλι με το να έχει ραχοκόκκαλο και ραχικό άβλάκι με λαγούμι και καταπίονα, κι' είναι αλλιώτικος από τον κορμό με το να μην έχει κούφωμα μήτε παγίδια.

Το κεφάλι πάλι είναι αλλιώτικο από όλα άφτά. Και δύσκολα θα καταλάβεις πώς είναι κανωμένο, έξόν αν πάρεις κάρα κουνελιού και τή βάλεις δίπλα δίπλα με κεφάλι του. Αν κάνεις έτσι, άμέσως θα δεις πώς είναι φτιασμένο το στόμα και πώς ή λαιμός. Θα παρατηρήσεις πώς ή κάρα είναι μονοκόμωτη, έξόν το κόκκαλο που λέμε Σαγώνι, ή, για να μιλήσουμε πιο σωστά, το κατινό σαγώνι· γιατί έχει δύο σαγώνια, και τὰ δύο με δόντια. Μά το κατινό σαγώνι μοναχά σαλέθει, και μπορείς νάν το σφίξεις στο άπάνου, ή νάν το χωρίσεις άρετά. Το μεταξύ τους άνοιγμα κάνει το στόμα που, όπως ξέρεται, το άνοιγοκλείνει το κουνέλι όποτε θέλει. Ά δοκιμάσεις το δικό σου το στόμα, θα δεις πώς και το δικό σου το κατινό σαγώνι σαλέθει σαν άνοιγοκλείνεις το στόμα, άπαράλλαχτα όπως του κουνελιού. Το άπάνου σαγώνι δεν είναι παρά μέρος τής κάρας, και δι' σαλέθει καθόλου παρά μοναχά σαν κουνας δλόκληρο το κεφάλι. Κάτου από τήν κάρα, στην κορφή του σθέρκου, το στόμα στενέθει κι' έτσι γίνεται ή λαιμός, όπου άπάνου άπάνου άνοίγει το κούφωμα τής μύτης. Έτσι έχουμε δύο μπασιές του λαιμού, τή μια από το στόμα και τήν άλλη από τή μύτη (άχν. 2).

Στο πεινικό μέρος τής κάρας θα δεις ένα στρογγυλωπό άνοιγμα, κι' ά σπρώξεις σακορράφα μέσα, θα δεις πώς βγαίνει σε μεγάλο κούφιο χώρο μέσα στην κάρα. Του ζωντανού κουνελιού ή κούφιο άφτός χώρος είναι γιομωτό: Μιαλό. Η κάρα δηλαδή είναι κοκκαλένιο κουτί του μιαλού — κοκκαλένια μιαλοθήκη σά να πούμε — και προσαρμόζεται στην κορφή των σποντυλιών με τρόπο που το στρογγυλωπό άνοιγμα που αναφέραμε τωραδά είναι τοποθετημένο ίσα ίσα στην κορφή του λαγυμιού (ή άβλακιού) του φτιασμένου από τὰ δαχτυλίδια των σποντυλιών. Ά χώσεις κομάτι τέλι μέσα από τήν καμάρα του πιο κατινού σποντυλιού, είναι δυνατό νάν το σπρώξεις ίσα διάμεσα των δαχτυλιδιών ως μέσα στο κούφωμα του μιαλού. Δηλαδή ή μιαλοθήκη μαζί με τή σειρά των δαχτυλιδιών κάνουν ένα μοναχά άβλάκι, που στη ράχη και στο λαιμό είναι στενό σωληνέρι, μά που φουσκώνει έπειτα στο κεφάλι και γίνεται φαρδύς στρογγυλωπός χώρος (Άχν. 2, Α και Β, ΚΜΡ). Σά ζούμε, το άβλάκι είναι γιομωτό δική του άσπρη άπαλή ουσία, που λέγεται Νεβρόνια Ύλη. Η στρογγυλωπή μάζα της μέσα στο κούφωμα τής κάρας λέγεται Μιαλό ή στενώτερη μάζα σά βέργα ή κορδόνι, που κατεβαίνει του μίκρους το σποντυλικό άβλάκι μέσα στο λαιμό και στη ράχη, λέγεται Ραχοκόκκαλο. Αν κι' έχουμε χωριστά ονόματα οι δύο άφτές οι μάζες, είναι όμως άχώριστες, και το μιαλό χώνεται στο ραχοκόκκαλο με τέτιον τρόπο που δύσκολο να πεις πού το ένα άρχίζει και πού τελειώνει το άλλο.

11. Η κάρα δεν έχει μοναχά τὰ μεγάλα άνοιγματα που αναφέραμε ως τωρα, παρά και μερικές άλλες τρυπίτσες που πζνε από το δξω μέρος της ως μέσα στη μιαλοθήκη. Μερικές τους, όσο ζούμε, είναι γιομωτες αιματόσταμανα· από άλλες όμως περνούν άφτές οι άπαλές άσπρες κλωνές που πριν μάθαμε πώς είναι νέβρα. Τά νέβρα αληθινά είναι κλαδιά νεβρόνιας ουσίας που βγαίνουν από το μιαλό ή το ραχοκόκκαλο. Όσα βγαίνουν από το μιαλό, άφτά περνώντας τις τρυπίτσες τής κάρας που είπαμε, φιλ-

* Κοίταξε φύλλα 184 και 185.

νούνται έπειτα στην άρχη σά ν' άπλώνονται πολύ άκανόνιστα· όσα όμως ξεκινούν από τό ραχόσκονο πηγαινούν πολύ πιο κανονικά. Γιατί ανάμεσα από κάθε δύο σφοντύλια βγαίνει ζερβόδεξα κι' από ένα νέβρο περνώντας μικρά χάσματα έπίτηδες άφισμένα, μέ τρόπο που, σάν κοιτάξεις ραχόσκονο μέ μέρη νέβρων ακόμα άπάνου του, σου φαίνεται κάπως σά διπλό χτένι μέ δοντοσειρά ζερβόδεξα. Τά νέβρα π' άρχινούν έτσι από τό ραχόσκονο λέγονται Ραχικά Νέβρα· και μόλις βγούν από τό σφοντυλικό άβλάκι, κλαδώνουν κι' έτσι ξεπλώνονται σ' όλο πές τό κορμί. Ό,τι κομάτι πετσι ή σάρκα ζετάσεις, όπου θές του κορμιού, θά βρείς νέβρα, όπως βρίσκεις κι' αίματόσταμνα. Αν ακολουθήσεις μια γραμμή τά νέβρα, θάν τά δεις πώς σμίγουν και γίνονται άλλα νέβρα μεγαλύτερα, κι' άφτά πάλι πώς σμίγουνε μ' άλλα, ως πού τέλος όλα κατανούν είτε στό ραχόσκονο, είτε στό μυαλό. Αν πάλι ακολουθήσεις τά ίδια νέβρα τήν αντίθετη γραμμή, θάν τά δεις πού κλαδώνουνε σέ μικρότερα κι' όσο πές μικρότερα, ως πού κατανούν τόσο μικρούλια πού μέ τό μάτι δέ φαίνονται· κοιτάζοντάς τα όμως μέ μικροσκόπι, θάν τά δεις πώς προχωρούν ακόμα μικραίνοντας πάντα, ως πού κατανούν οί πιο ψιλές κλωνίτσες πού φαντάζεσαι.

Τά αίματόσταμνα μέ τόν ίδιο τρόπο σμίγουν και γίνονται μεγαλύτερα κι' όλοένα μεγαλύτερα σωληνάκια, πού τέλος κατανούν όλα, καθώς θά δούμε, στην καρδιά. Κάθε μέρος του κορμιού, έξόνε μερικιά, είναι φορτωμένο νέβρα κι' αίματόσταμνα. Τά νέβρα άρχινούν όλα από τό μυαλό ή τό ραχόσκονο, κι' οί φλέβες δίδε από τήν καρδιά. Έτσι λοιπόν κάθε μέρος του κορμιού λάμπεται από δύο κέντρα, δηλαδή από τήν καρδιά κι' από τό μυαλό ή ραχόσκονο. Όταν προχωρήσουμε λίγο περισσότερο, θά δεις πόσο σημαντικό είναι νά θυμάσαι άφτό τό πράμα.

12. Νά λοιπόν πώς είναι κανωμένο τό κορμί. Πρώτα πρώτα έχουμε τό κεφάλι. Στο κεφάλι έχουμε τήν κέρα, σκεπασμένη μέ πετσι και σάρκα, και μέ μέσα της τό μυαλό. Η κέρα άκουμπά στην κορφή του ραχοκόκκαλου, όπου τό κεφάλι σμίγει τό λαϊμό. Στο άπάνου μέρος του σβέρκου ο λαϊμός χωρίζεται σέ δύο σωληνάκια, τό λαρύγγι και τόν καταπίονα. Άφτά σκεπασμένα μέ πολλά ποντίκια κατεβαίνουν τό σβέρκο μπροστά από τό ραχοκόκκαλο, και σά φτάσουν ως στή γραμμή των ώμων μπαίνουνε στό μεγάλο κούφωμα του κορμιού, και πρώτα πρώτα στό άπάνου του τό μέρος, δηλαδή στό στήθος.

Έδώ τό λαρύγγι τελιώνε στα πλεμόνια. Ο καταπίονας όμως κατεβαίνει, ίσα διαπερνώντας τό στήθος κολλητά μέ τό ραχοκόκκαλο, κι' έπειτα από μια τρύπα του φράχτη μπαίνει στην κοιλιά, όπου φουσκώνει και γίνεται στομάχι. Κατόπι πάλι στενέβει και γίνεται άντερα, κι' άφού ως άντερα κουλουριαστεί έδώ κι' εκεί μέσα στό κούφωμα της κοιλίας, τέλος πιά τήν παραιτή.

Βλέπεις λοιπόν πώς τό θρεφτικό 'Αβλάκι (γιατί έτσι λένε τό μακρύ σωληνάρι τό κανωμένο από καταπίονα, στομάχι, άντερα κτλ.) διαβαίνει ίσα πέρα τό κούφωμα του κορμιού χωρίς ν' άνοίγει μέσα του — έτσι όπως καμίνι λάμπας διαπερνά τή σφαίρα της. Ό,τι κι' ά χύσεις μέσα στό καμίνι δέ θά βγει έξω στή σφαίρα· και τό ίδιο, μπορείς νά χυμίσεις μέ κάτι τή σφαίρα, κι' ως τόσο νά μείνει τό καμίνι όλότελα άδιο. Ά φανταστείς τή λάμπα και' τά δύο γιαλιά — καμίνι και σφαίρα — μαλακά και λυγιστά άντίς σκληρά κι' άλύγιστα, κι' υποθέσεις τό καμίνι μακρύ και κουλουριασμένο μέ τρόπο πές πού νά χυμίζει τό σφαιρικό γιαλί, θά πάρεις άκριτά καλή ιδέα του πώς τό θρεφτικό άβλάκι είναι τοποθετημένο μέσα στό κούφωμα του κορμιού.

Έξόν τό θρεφτικό άβλάκι, έχουμε ακόμα μέσα στό στήθος όχι μοναχά τό λαρύγγι και τά πλεμόνια, παρά ακόμα και τήν καρδιά μέ τά μεγάλα της σωληνάκια, και μέσα στην κοιλιά βρίσκεται τό συκώτι, τά νεφρά, κι' άλλα όργανα.

Από τά δύο άφτά μεγάλα κούφωματα, μαζί μέ ό,τι κλιούνε μέσα τους και μαζί μέ τά από σάρκα και πετσι τυλίγματα πού κάνουν τους τοίχους των κούφωμάτων, γίνεται ο κορμός, και στον κορμό είναι σφηνωμένα τά άρμόδετα σκέλια και βραχιόνια. Άφτά, κούφωματα μεγάλα δέν έχουν, και τό θρεφτικό άβλάκι δέν τ' άγγίζει· πουθενά.

Ακόμα ένα πράμα πρέπει νά παρατηρήσει. Ένα μοναχά θρεφτικό σωληνάρι υπάρχει, καθώς κι' ένα συκώτι και μια καρδιά· όμως έχουμε δύο νεφρά και δύο πλεμόνια, από ένα ζερβόδεξα, πολύ όμια τό ένα μέ τό άλλο. Έχουμε τό ίδιο δύο βραχιόνια και δύο σκέλια, και τά δύο πές άπαράλλαχτα. Έχουμε όμως μοναχά ένα κεφάλι, μέ τό ένα του τό μέρος είναι πές άπαράλλαχτο μέ τό άλλο. Έτσι και τά δύο τά μέρη του ραχοκόκκαλου είναι άπαράλλαχτα, όπως είναι ακόμα και τά δύο μισόσφαιρα του μυαλού και τά δύο μισά του ραχόσκονου.

Δηλαδή, αν κόψεις τό κουνέλι σου στή μέση από τή μύτη ως στην ούρα, θά βρείς πώς — εξαίρωντας τό θρεφτικό άβλάκι, τήν καρδιά, και τό συκώτι — τό ένα του μισό είναι άπάνου κάτου ταίρι του άλλου.

Τέτια είναι ή κατασκευή του κουνελιού, και ως προς τά μέρη πού ζήγησα είναι και τό δικό σου κορμί άπαράλλαχτα κανωμένο τό ίδιο.

(Ακολουθεί)

ΑΛΕΞΑΝΤΡΑ ΠΑΠΑΜΟΣΚΟΥ

ΝΕΡΑΝΤΖΟΥΛΑ

Πούναι ή πρώτη σου έμορφάδα,
Τό καμάρι τό πολύ;
Πούναι τάνθια σου κ' ή χάρη,
Νεραντζούλα φουντωτή;

Τό παινέφτηκες μιά μέρα,
Νεραντζούλα, πώς καμιά
Δέν είναι άλλη σάν και σένα
Στολισμένη μωμορφιά.

Τίκουσ' ο σκληρός ο Χάρος
Και σέ ζήλεψε ο φονιάς
Κέγινε βοριάς κι άντάρα
Και σάγκάλιασε μέ μιάς.

ΒΑΡΑΕΝΤΗΣ

ΛΟΥΚΙΑΝΟΥ

ΚΡΟΝΙΚΑ ΓΡΑΜΜΑΤΑ

Γράμμα πρώτο.

Έγώ στον Κρόνο γειά νάχη. Σου είχα γράψει πιά και προτήτερα, φανερόντάς σου σέ ποιά θέση βρίσκουμαι και πώς από τή φτώχεια κιντυεύω μονάχα εγώ νά μην έχω μέρος στή γιορτή, πού παραγγειλες, άφού σου πρόστεισα και τούτο — γιατί τό θυμάμαι — ότι είναι πολύ παρλόγο, άλλοι από τους ανθρώπους νά παραπλουτίζουν και νά δικτυεάζουν χωρίς νά δίνουν από όσα έχουν και στους φτωχότερους, κι' άλλοι νά πεθαίνουν από τήν πείνα, και μάλιστα ενώ άρχίζουν τά Κρόνια· μέ άφού δέ μου άπάντησες τότε τίποτα, θάρρεψα πώς πρέπει νά σου ξαναθυμίσω τά ίδια. Γιατί έπρεπε, ο χαριτωμένη Κρόνο, πρώτα νά βγάλης κατά μέρος αυτή τήν άδικία και νά βάλης στή μέση για όλους τάχα κι' έπειτα νά διατάξης νά γιορτάζουμε. Μέ καθώς είμαστε τώρα, είμαστε όπως τό μερμήγκι μπρός στην γραμμήλα, καταπού λέει κ' ή παροιμία. Η καλλίτερα φαντάσου ένα τραγικό θεατρίνο πού τό ένα πόδε του πατάει σ' άψηλό μέρος, όπως είναι τά τραγικά

Dr KARL DIETERICH

ΠΑΡΑΤΗΡΗΣΕΙΣ ΣΤΙΣ ΦΙΛΟΛΟΓΙΕΣ

ΤΗΣ ΑΝΑΤΟΛΙΚΗΣ ΕΥΡΩΠΗΣ*

Στή Ρουσία ο πρώτος πού στράφηκε μέ συνείδηση έναντίον της εκκλησιαστικής γλώσσας, ήταν ο μεταφραστής Τρεδιακόφσκι ή μετάφραση του «Voyage à l'île d'amour ou la clef daseours» πού είδε τό φώς στα 1730, ήταν τό πρώτο βιβλίο πού γράφηκε στή νεώτερη ρούσικη γλώσσα, έννοείται πολύ άδέξια ακόμα. Ο ποιητής και πνευματικός θεμελιωτής του πανεπιστήμιου της Μόσχας Λαμονόσοφ έξακολούθησε στα μέσα του 18ου αιώνα τό έργο του Τρεδιακόφσκι, πρώτος όμως ο ιστορικός Καράμσιν έγκρέμισε τελειωτικά πρό 100 χρόνων τήν κυριαρχία της εκκλησιαστικής γλώσσας όταν αμέ τον εισιτήριο λόγο του της σλαβονορούσικης Ακαδημίας της άμφισβήτησε τό δικαίωμα νά ύπαγορεύη αυτή τή γλώσσα, τήν περιόρισε στα σύνορα της και άναγνώρισε τή φιλολογία και όχι τήν άκαδημία ως

άνώτερο δικαστήριο για τή γλώσσα». (Α. Βιουεσκ-περ, Ιστορ. της ρούσ. φιολ. σελ. 139).

Ταυτόχρονα σχεδόν άκολούθησε τό άποτίναγμα του εκκλησιαστικού σλαβικού δεσμού στή Σερβία, όπου ο Δ. Ομπράδοβιτς στα 1750 άρχισε τό έλευθερωτικό έργο και ο Στεφάνοβιτς Καράτζιτς, ο φίλος του Ι. Γκρίμ τό άποτελείωσε στην άρχή του 19ου αιώνα· περισσότερο από παντού άλλου βάσταξε ο Βυζαντινισμός στην Ελλάδα· και ο Α. Κοραής πού έζησε πρό 100 χρόνων δέν ήταν έλευθερος άπ' αυτόν· περισσότερο έκαμε ή λαϊκοεθνική αντίδραση στην ποιηση στα μέσα του 19ου αιώνα και στην πεζογραφία μόλις στό τέλος του και ως τά σήμερα δέν ένίκησε όριστικά ακόμα.

Όσο είναι σφιχτοκολλημένο αυτό τό ξένο γλωσσικό δέρμα ήταν κολλημένη και ανάγκη και ή ζένη φιλολογική ύψη και άν τό έξωτερικό ήταν εκκλησιαστικό ήταν και τό ύφαδι κλασικιστικό, δηλαδή πάλι σ' εκείνη τήν καθαρά έξωτερική έννοια, όπως οί Βυζαντινοί κοκετάριζαν μέ τήν κλασική αρχαιότητα, ή όπως τό έκανε ή μη άστική φιλολογία τόν 17ο αιώνα στή Γερμανία. Γιατί όπως οί Βυζαντινοί, έτσι και οί σλάβοι δέν είχαν καμιά έξωτερική συνάρεια μέ τήν αρχαιότητα, γιατί ή εκκλησιαστική δεσποτεία και τό άσημαντο καλλιτεχνικό πνεύμα δέν

άφινε νά έρθη καμιά άναγεννητική κίνηση όπως στή Δύση. Ίδίως στή Ρουσία ή δημοκρατική αρχαιότητα ήταν μισητή από πολιτικούς λόγους. Και ύστερα άκόμ' από τό 1848 έγύρεψε ή κυβέρνηση νά έμποδίσ τή διδασκαλία της αρχαίας ιστορίας μέ τήν περιφήμη δικαιολογία πώς τό θεός μόνο για τιμωρία της ειδωλολατρίας τους έστέρησε τους Έλληνες και τους Ρωμαίους από τ' άγαθά της αυτοκρατορίας (!) Τό ίδιο κρινουν κ' οί Βυζαντινοί υπό εκκλησιαστική έποψη — ως λυσσώδεις έχθροί των Λατίνων — τήν αρχαιότητα και έτσι έξηγείται τό ότι στή Ρουσία ως τήν έποχή του μεγάλου Πέτρου δέν ήξεραν ούτε τό όνομα της αρχαιότητας και τό ότι ή άγία Ρουσία και τώρ' ακόμα είναι ή αντίκλασσικότερη από όλες τις χώρες.

Αν μολαταύτα όλες οί φιλολογίες της ανατολικής Ευρώπης έπέρασαν από τήν ψευτοκλασική περίοδό τους και μάλιστα στις αρχές του 19ου αιώνα, αυτό φυσικά έξηγείται από τή δολεστική επίδραση πού έκαμε σ' όλες ο γαλλικός κλασικισμός, πού ο αντίλαλος του, μέ τό καθυστέρημά τους στον πολιτισμό, τους έφθασε 70 χρόνια άργότερα, όταν πλέον ή Ευρώπη είχε ύπερνήσει αυτό τό κλασικό μασκάρεμα. Ο ρούσικος, ο πολωνικός, ο ρουμανικός και νεοελληνικός Παρνασσός έγένισε τότε από κα-