



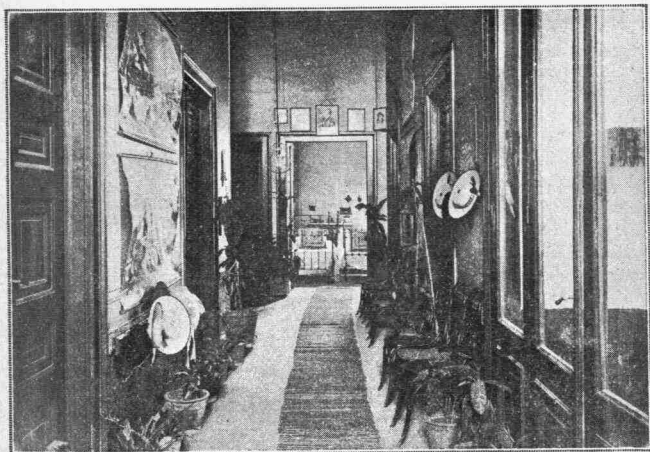
Η ΚΥΡΙΑ ΠΡΟΣΩΠΙΣ ΤΟΥ ΛΥΚΕΙΟΥ ΤΟΥ Κ. ΙΩΑΝ. ΤΣΕΛΙΟΥ

## ΕΝ ΑΞΙΟΛΟΓΟΝ ΣΧΟΛΕΙΟΝ

Α ΕΝ λείπουν βέβαια ἀπὸ τῆς Ἑλλάδα τὰ πολλὰ καὶ μεγάλω-  
σχημα σχολεῖα. Ἴσως μάλιστα ἡ πληθὺς αὐτῶν, ἡ προκαλοῦσα  
τὸν περὶ ὀλικῆς ἐπικρατήσεώς των ἀνταγωνισμόν, εἶνε δυσανάλογος  
πρὸς τὰς ἐκπαιδευτικὰς ἀνάγκας τοῦ τόπου. Ἀλλὰ καὶ διὰ τοῦτο  
ἀκριβῶς τὰ καλὰ σχολεῖα, τὰ ἀληθῶς ἠθοπλαστικά καὶ ἐξανθρωπι-  
στικά, τὰ ἐξυγιαίνοντα τὴν ψυχὴν καὶ διαμορφοῦντα τὸν χαρακτήρα,  
τὰ σχολεῖα εἰς τὰ ὅποια μυσταγωγεῖται αὐτὴ ἡ συνείδησις καὶ ὁ  
νοῦς τοῦ ἔθνους, εἶνε σπάνια καὶ δυσεύρετα. Ὅπως ἄλλοτε ὁ Διο-  
γένης διὰ τοῦ φανοῦ του ἐζήτει ἄνθρωπον ἐν μέσῳ πληθούσης τῆς  
ἀγορᾶς, τὸ αὐτὸ δύναται νὰ λεχθῆ καὶ περὶ τῆς πληθούσης τῶν σημε-  
ρινῶν σχολείων. Οἱ γονεῖς εὐρίσκονται συνήθως πρὸ δυσχεροῦς προ-  
βλήματος: πῶς θὰ ζητήσουν καὶ εὑρουν τὸ σχολεῖον ἐκεῖνο, τὸ  
ὅποῖον θὰ συνεχίσῃ καὶ συμπληρώσῃ τὸ ἔργον τῆς πατρικῆς φιλο-  
στοργίας, τὸ ὅποῖον θὰ προφυλάξῃ τὴν ὑγείαν, τὸ ἦθος, τὴν ψυχὴν,  
καὶ τὴν διάνοιαν τῶν ἐμπειστευμένων αὐτῷ τέκνων ἀπὸ τόσους  
καὶ τόσους πειρασμοῦς καὶ κινδύνους; Ποῖον εἶνε τὸ σχολεῖον, τὸ  
ὅποῖον θὰ διαπλάσῃ καὶ καλλιτεχνήσῃ τὴν εὐπλαστον ζῦμην καὶ θὰ  
ἀποτυπώσῃ ἐπὶ τῶν ἀπαλῶν ψυχῶν ὅλα ἐκεῖνα τὰ ἠθικά διδάγματα,  
ὅσα θὰ παρασκευάσουν αὔριον τὸν στιβαρὸν ἐργάτην τοῦ καθήκον-

τος, τὸν ἄρτιον κοινωνικὸν ἄνθρωπον, τὸν νομοταγῆ πολίτην, τὸν καλὸν στρατιώτην τῆς τιμῆς καὶ τῆς υπάρξεως τοῦ Ἔθνους; Ἴδού τὸ πρόβλημα. Διότι τὸ σχολεῖον, ὅταν δὲν κατορθώνη ὅλην αὐτὴν τὴν δημιουργικὴν ἐργασίαν, δὲν ἔχει κανένα λόγον υπάρξεως. Ἴσως δὲ καὶ πρόξενον κακοῦ ἀποδαίνει. Ὅταν τὸ σχολεῖον δὲν δημιουργῆ, ἀσφαλῶς καταστρέφει καὶ φονεύει. Ἔργον πρῶτιστον τῆς παιδαγωγίας εἶνε ἢ καταπολέμησις καὶ ὁ ἐξευγενισμὸς τῶν ἐνστίκτων τῆς παιδικῆς ἡλικίας, καὶ ὄχι ἢ μηχανικῶς συντελουμένη διανοητικὴ ὑπερφόρτωσις, ἢ σχολαστικοποιούσα ἀνωφελεῖς δοκημισόφους καὶ ἡμιμαθεῖς. Ἄλλ' ἐὰν ὁ μαθητὴς εἶνε καὶ πρέπει νὰ ἦνε τὸ ἀπαύγασμα τοῦ σχολικοῦ περιβάλλοντος, εὐνόητον ὁποῖα λεπτὴ ἀντίληψις καὶ λεπτοτέρα εὐσυνειδησία ἀπαιτεῖται ὅπως ἢ ἠθικὴ πρὸ πάντων ἀτμοσφαῖρα τοῦ σχολείου ἐκπληρώνη ὅλους τοὺς ὅρους τῆς φυσικῆς καὶ διανοητικῆς υγιεινῆς.

Ἐν ἀπὸ τὰ ὀλίγα παρ' ἡμῖν ἐποικοδομητικὰ σχολεῖα εἶνε καὶ τὸ ἐν Πειραιεὶ λύκειον τοῦ κ. Ἰωάννου Τσέλιου, τὸ ὁποῖον λειτουργεῖ ἤδη ἀπὸ δεκαπενταετίας. Ὁ κ. Τσέλιος, ἀπὸ χαρακτῆρος καὶ πεποιθήσεως, δὲν εἶνε ἐκ τῶν ἀνθρώπων τῆς τυμπανοκρουσίας καὶ τοῦ θορύβου. Δὲν ζητεῖ δι' ὠραίων μόνον καὶ ἡχηρῶν λόγων νὰ ἐκπλήξῃ καὶ σαγηνεύσῃ. Ἐργάζεται ὑπὸ τὴν σκιάν καὶ τὴν σιγὴν τῆς μετριοφροσύνης, δυστυχῶς, ἀφοῦ ἡ μετριοφροσύνη ἐνίοτε καταντᾷ ἢ χειρρίστη τῶν ἀρετῶν, ἀφήνονσα οὕτω ἐλεύθερον τὸ ἔδαφος εἰς τοὺς ἐπιτηδεῖους καὶ ἐκμεταλλευτὰς πάσης εὐγενοῦς ιδέας. Καὶ λέγομεν δυστυχῶς, διότι τὸ πολὺ κοινὸν δὲν ἔμπορεῖ νὰ ἐννοήσῃ ὅτι σοφὸς πράγματι καὶ ἄξιος τῆς ὑψηλῆς τοῦ ἀποστολῆς λυκείαρχος καὶ παιδαγωγὸς εἶνε ὄχι ὁ ἐπαγγελλόμενος μόνον ξηρὰ διδάγματα, ἀλλ' ὁ ἐνσαρκῶν αὐτὰ ἐν τῇ πράξει διὰ τοῦ ἰδίου παραδείγματος. Εἶνε δὲ πολὺ ἀστεῖος, φρονούμεν, ὁ παιδαγωγὸς ἐκεῖνος, τοῦ ὁποίου ἢ ἠθοπλαστικὴ δῆθεν διδασκαλία εὐρηται εἰς διηγετικὴν ἀντίφασιν πρὸς τὰς πράξεις, τοὺς τρόπους, τὰς ἐξεις, καὶ τὰ ἦθη αὐτοῦ. Ἡ ἀτμοσφαῖρα τοῦ σχολείου, κατὰ νόμον ψυχολογικόν, εἶνε αὐτὴ αὕτη ἢ προσωπικότης τοῦ Διευθυντοῦ, ἢ ὁποῖα τὸ διαπνέει καὶ τὸ πληροῖ. Εἶναι ἢ δύναμις ἢ ἐπιδρῶσα, ἢ ρυθμιζούσα, ἢ κυρίως δημιουργοῦσα. Ὅλα τὰ ἄλλα εἶνε δευτερεύοντα μέσα καὶ ὄργανα τῆς κινούσης χειρὸς. Ὅσοι δὲ ἐγνώρισαν ἐκ τοῦ πλησίον τὸν κ. Τσέλιον, θὰ ὁμολογήσουν ὅτι σπανίως ἕλλην παιδαγωγὸς παρέσχε καὶ παρέχει ἑαυτὸν πρωτίστως οὕτως εὐγλωττον καὶ ζωντανὸν ὑπόδειγμα ἀνθρωπισμοῦ. Τόσον εἶνε εἰλικρινῆς, ἀπέριττος, εὐσυνειδητος, ἀληθινὸς εἰς τὸ ἔργον του. Ὁ κ. Τσέλιος, μὲ τὴν δύσκαμπτον εὐθύτητα τοῦ χαρακτῆρός του, μὲ τὴν μέχρι ψυχώσεως φιλαλήθειάν του, εὐθύς, πειθαρχικός, αὐστηρὸς, τετραγωνικώτατος εἰς τὰ ζητήματα τοῦ καθήκοντος, θὰ ἦτο ἴσως, καθὼ ἐγγονος στρατηγοῦ ἄλλως τε, προωρισμένος διὰ τὸ στρατιωτικὸν στάδιον. Ἀλλὰ μήπως εἶνε ὀλιγώτερον τάχα δυσχερὲς τὸ διοικεῖν ἐν σχολεῖον ἢ δολόκληρον ταξιαρχίαν; Παρακολουθοῦμεν ἐπὶ μακρὸν τὴν δημιουργικὴν ἐργασίαν τοῦ κ. Τσέλιου, καὶ κατεχόμεθα ἀπὸ αἰσθημά τι σεβασμοῦ καὶ ἐκπλήξεως οὐ μόνον διὰ τὸν ἄοκνον



ΜΕΡΙΚΗ ΑΠΟΨΙΣ ΤΩΝ ΚΟΙΤΩΝΩΝ ΤΟΥ ΛΥΚΕΙΟΥ

ζήλον αλλά και διά τήν ἄκραν ἰδίως εὐσυνειδησίαν, μεθ' ἧς ἐργάζεται. Ἀπαιτεῖται δὲ μεγάλη λεπτότης ἠθικοῦ συναισθηµατος διὰ νὰ μὴ μεταβάλλῃ εἰς λυκειάρχος τὸ σχολεῖόν του εἰς ξενοδοχεῖον ἐπιζητούντων πελάτας μόνον καὶ εἰσπράξεις. Τί θὰ εἶπη τις ἔξωφρα περὶ ἑνὸς λυκείου, εἰς τοῦ ὁποίου λ.χ. τοὺς κοιτῶνας συνωστίζονται ἀσφυκτικῶς οἱ ἐσωτερικοὶ μαθηταὶ ἐντὸς χώρου ἀποπνικτικοῦ ἀναλογούντος οὐδὲ πρὸς πέντε κυδικὰ μέτρα ἀέρος εἰς ἕκαστον ; Καὶ τί πρέπει νὰ ἐλπίζῃ τις ἐκ τοιαύτης ὑγιεινῆς καὶ διαίτης, ἢ ὁποῖα φονεύει τὴν σωματικὴν εὐεξίαν πρὶν προφθάσῃ νὰ μορφώσῃ καὶ ἐκπαιδεύσῃ ; Ὁ κ. Τσέλιος, ὑπὸ τὴν ἐποψίν ταύτην, δὲν ἔγνωσεν νὰ λείψῃ τίποτε ἐκ τοῦ σχολείου του. Ἐχει ὡς θεμελιῶδες ἀξίωμα τὴν σωματικὴν πρό πάντων καὶ ἠθικὴν ὑγείαν τῶν μαθητευομένων του, ὧν ἄνευ ὄλα τὰ ἄλλα παρέλκουν ὡς δῶρα ἄδωρα. Πρὸς τοῦτο οὔτε κόπων οὔτε θυσιῶν φείδεται. Τὸ μαρτυρεῖ ἄλλως τε τὸ ἐν μιᾷ τῶν κεντρικωτέρων θέσεων τοῦ Πειραιῶς πολυτελὲς μέγαρον τοῦ λυκείου του, τὸ πλημμυροῦν ἀπὸ φῶς καὶ ἀέρα, μὲ τὰ εὐάερα διδασκῆριά του, μὲ τοὺς εὐρεῖς κοιτῶνάς του, μὲ τοὺς ἀναπεπταμένους ἐξώστας του, μὲ τὴν λάμπουσάν ἐν παντὶ καθαριότητα καὶ μὲ τὴν ἐκτάκτως ἐλεγκτήν τροφήν, ἣν διαφυλῶς παρέχει εἰς τοὺς τροφίμους του. Δὲν ἠμυλοῦμεν διὰ τὴν ἄλλην ἐκπαιδευτικὴν τάξιν καὶ ὀργανῶσιν τοῦ σχολείου του. Οἱ μέχρι τοῦδε ἀγλαοὶ καρποί, οὓς ἔχει νὰ ἐπιδείξῃ, πρόκεινται ὡς ἡ καλλιτέρα μαρτυρία καὶ ἐγγύησις ἢ ἀγάπη δὲ καὶ ἡ ἐκτίμησις, μεθ' ἧς ἡ πειραϊκὴ κοινωνία περιβάλλει τὸ ὄρατον ἔργον

τοῦ κ. Τσέλιου, εἰσὶν οἱ καλλίτεροι ὑπὲρ αὐτοῦ τίτλοι. Ἐκεῖνο τὸ ὅποιον κατ' ἐξοχὴν ἔχομεν καθήκον νὰ τονίσωμεν εἶνε ἡ ἠθικὴ χρη-  
στότης ἐφ' ἑνὸς ἢ διαπνέουσα ἐν αὐτῷ καὶ ἡ εὐλαβὴς τήρησις ὅλων  
τῶν κανόνων τῆς ὑγιεινῆς, ἢ εὐοδοῦσα, μετὰ τῆς σωματικῆς εὐρωστίας,  
καὶ τὴν ὑγιεινὴν τῆς ψυχῆς καὶ τοῦ πνεύματος. Εἰς τὸ ἔργον δὲ  
τοῦτο πολῦτιμον βοηθὸν καὶ συναντιλήπτορα ἔχει τὴν ἐνάρετον καὶ  
σώφρονα αὐτοῦ σύζυγον, τῆς ὁποίας ἡ μητρικὴ ἀληθῶς ἐπαγρύπνη-  
σις καὶ ἡ ἀβρὰ φιλοσοργία, ἡ τὰ πάντα ἐφορῶσα καὶ προλαμβά-  
νουσα, εἶνε ἐν ἀπὸ τὰ κάλλιστα ἠθικὰ ἐφόδια τοῦ σχολείου του.

Τοιοῦτον ἐν γενικαῖς γραμμαῖς τὸ λύκειον τοῦ κ. Τσέλιου καὶ ὡς  
τοιοῦτον αἰσθανόμεθα τὸ καθήκον νὰ τὸ συστήσωμεν διὰ τῶν ὀλίγων  
ῥιθμῶν γραμμῶν. Ὁ κ. Τσέλιος, εἶπομεν, εἶνε ἐκ τῶν ἀνδρῶν, οἵτινες  
ἀποστέρουσι τὸν θόρυβον, γνωρίζομεν δὲ ὅτι προσκρούομεν εἰς τὴν  
χαρακτηριστικὴν του μετριοφροσύνην. Ἄλλ' ἴσα - ἴσα δι' αὐτὸ ἀκρι-  
βῶς ἐπιβάλλεται ἡμῖν τὸ καθήκον τοῦτο, καθόσον τὸ σχολεῖον τὸ  
ἐξυπηρετοῦν οὕτω τὴν κοινωνίαν καὶ τὴν πατρίδα ἀποβαίνει ζήτημα  
κοινῆς μερίμνης καὶ ἐνδιαφέροντος.

## ΦΩΡΟΣ ΕΥΓΝΩΜΟΣΥΝΗΣ

### ΕΙΣ ΤΟ ΛΥΚΕΙΟΝ "ΚΑΠΟΔΙΣΤΡΙΑΣ,, ΛΕΩΝ. ΒΛΑΧΟΥ

ΣΑΝ τὸ πουλί ποῦ δὲν ξεχνᾷ τὸν τόπο ποῦ ἔχει ἀπλώσει  
στ' ἀγέρι πρώτη του φορὰ τ' ἀνάλαφρα φτερά,  
ποῦ πρώτη σκέπη, πρῶτο φῶς καὶ ζέστα τοῦ ἔχει δώσει  
κι' ὁποῦ ἡ καρδιά του μακρὰ δὲν παύει ν' ἀγαπᾷ

Ἔτσι καὶ ἐγὼ μακρὰ ἀπὸ Σέ, Φωλῆνὰ φωτολοσυμένη,  
τὸν νοῦ μου ποῦ πρωτόφεξες μ' ἀχιτίδες τ' οὐρανοῦ  
καὶ μουδειξες τὴν ὠμορφιὰ ποῦ βοίσκεται κορυμμένη,  
καὶ τὴν ἀλήθεια ἐγνώρισες ἔς τὸν ἀμαθῆ μου νοῦ.

Δὲν σὲ ξεχνῶ εἶσαι γιὰ ἐμὲ ἱερό προσκνητήρι. . .  
καὶ Σὲ ἀετέ, ποῦ μ' ἔμαθες πῶς νὰ πετῶ κ' ἐγὼ  
κι' ἀφ' τὰ φτερά σου καὶ τι θαρῶ πῶς ἔχω πάρει,  
μεγάλε μου διδάσκαλε, μέσ' ἔς τὴν καρδιά Σᾶς κλειῶ.

Κι' ὅταν τῆς γῆς ἡ ἀχάριστη μὲ γονατίζει πάλι  
καὶ τὰ φτερά μου σέρονται ἔς τὸν κόσμο ἐδῶ βαρειά,  
θυμοῦμαι Ἐσὲ καὶ δυνατὸς ξαναπετάω καὶ πάλι  
ἐκεῖ ποῦ ποῦ ἔδειξες νὰ ζῶ, ἔς αἰσθήματα ὑψηλά.

Ὅταν ὁ κόσμος μόνο εἰπῆ ποτὲ καλὸ γιὰ ἐμένα  
κι' ἀπὸ τὸ φῶς ποῦ μοῦ ἔδωκες ἀστράφω καὶ φανῆ,  
κλέφτης θαρῶ πῶς γίνομαι, διδάσκαλέ μου, Ἐσένα  
γιατὶ γιὰ Ἐσέ, τὸν πλάστη μου, ἔπρεπε αὐτὸ νὰ εἰπῆ.

Ἰανουάριος 1906.

Ι. Π. ΤΣΙΑΛΙΜΙΓΚΡΑΣ