



(Ὁ δημομαρτυρικός κήπος Μυτιλήνης μετὸν ναὸν τοῦ Ἁγίου Θεράποντος δεξιᾷ καὶ τὸ Ἑλληνικὸν Γυμνάσιον ἐν τῷ μέσῳ)

ΑΙ ΝΗΣΟΙ

Ἡ ἑλληνικὸς στόλος ὀλίγας ἡμέρας πρὸ τοῦ πολέμου εἶχε διαιρεθῆναι εἰς δύο μοίρας, εἰς Δυτικὴν τοῦ Ἰονίου ὑπὸ τὸν πλοίαρχον Ἰ. Δαμιανὸν καὶ εἰς Ἀνατολικὴν τοῦ Αἰγαίου ὑπὸ τὸν ὑποναύαρχον Κουντουριώτην. Ἐλαφροτέρα ἡ μοῖρα τοῦ Ἰονίου, ὡς μὴ ἔχουσα μεγάλην ἀκτίνα ἐνεργείας, ἐνισχύθη καὶ διὰ τινων ἐμπορικῶν ἐπιταχθέντων ὑπὸ τοῦ Κράτους. Ἰσχυροτέρα κατηρτίσθη ἡ μοῖρα τοῦ Αἰγαίου. Περιελάμβανεν αὕτη τὸ θωρηκτὸν «Ἀβέρωφ», τὰ καταδρομικὰ «Ψαρά», «Σπέτσαι» καὶ «Υἷδρα», τὰ ἀνιχνευτικὰ «Λέων», «Πάνθηρ», «Ἱέραξ» καὶ «Ἀετός», τὸν στολίσκον τῶν ἀντιτορπιλικῶν «Νέα Γενεά», «Κεραυνός», «Βέλος», «Ναυκρατοῦσα», «Δόγχη», «Θύελλα», «Ἀσπίς», «Νίκη», «Σφενδόνη» καὶ «Δόξα», τὸ καταδυόμενον «Δελφίν» καὶ τὰ τορπιλλοδόλα «11», «13», «14», «15» καὶ «16».

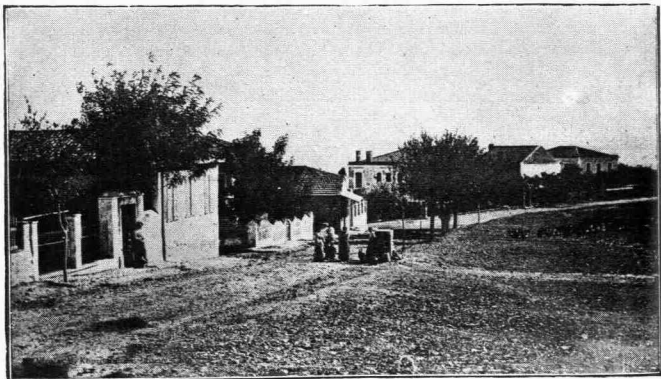
Τὴν 5 Ὀκτωβρίου ὁ Βασιλεὺς ἐπεθεώρησεν ἐπισήμως εἰς τὸ Φάληρον τὸν στόλον, ὃ ὅποτος τὴν ἰδίαν ἡμέραν ἀπέπλευσε πρὸς ἀποκλεισμόν τῶν τουρκικῶν παραλίων καὶ παρεμπόδιον τῆς διὰ θαλάσσης μεταφορᾶς στρατοῦ καὶ πολεμεφοδίων τῶν Τούρκων. Μετὰ τρεῖς ἡμέρας κατελάμβανε τὴν Λήμνον, τῆς ὁποίας ἡ τουρκικὴ φρουρά, μετὰ μικρὰν ἀντίστασιν καὶ διασπορὰν ἀνὰ τὸ ἐσωτερικὸν τῆς νήσου, ἠναγκάσθη βαθμηδὸν καὶ τμηματικῶς νὰ παραδοθῆ.

Ἐν τῷ μεταξὺ τὸ πλεῖστον μέρος τοῦ στόλου ἐξηκολούθει τὸν ἀποκλεισμόν τῶν Δαρδανελλίων. Τμήματα δὲ αὐτοῦ κατέλαβον σχε-

δὸν ἀμαχητεὶ τὴν μίαν μετὰ τὴν ἄλλην καὶ τὰς λοιπὰς νήσους τοῦ Αἰγαίου, ὅσαι ἦσαν πλησιέστεραι πρὸς τὴν ἀκτῖνα τῆς ἐνεργείας του. Μέχρι τῆς 18 Ὀκτωβρίου εἶχον καταληφθῆ ἡ Θάσος, ἡ Ἰμβρος, ἡ Σαμοθράκη, καὶ ἡ νησίς Ἁγίος Εὐστράτιος.

Τὴν 22 Ὀκτωβρίου τὸ ἀνιχνευτικὸν «Ἰέραξ» ὑπὸ τὸν ἀντιπλοίαρχον Ἀντ. Βρατσάνον, κατέλαβε τὰ Ψαρά καὶ ὑψωσε ἐπ' αὐτῶν τὴν ἐλληνικὴν σημαίαν. Ἐκεῖθεν μικρὸν τμῆμα τοῦ στόλου κατέπλευσε πρὸ τῆς Τενέδου, τὴν ὁποίαν κατέλαβε ἀμαχητεὶ.

Ἀπέμεναν ὅμως ἀκόμη αἱ μεγαλειότεραι νῆσοι πρὸς κατάληψιν. Ἐκ τούτων ἡ μὲν Μιτυλήνη εὕρισκετο μεταξὺ τῶν πρώτων εἰς τὸ σχέδιον τῆς καταλήψεως, ἡ δὲ Σάμος εἶχε πρὸ πολλοῦ κηρύξη



Ἡ ἐν τῇ πρωτεύουσῃ τῆς Χίου Ὁδὸς Εὐαγγελιστρίας

τὴν ἔνωσιν αὐτῆς μετὰ τῆς Ἑλλάδος. Εἰς τὴν Χίον οἱ Τούρκοι εἶχον προφθάσῃ νὰ μεταφέρουν ἰσχυρὰν φρουρὰν ὑπὸ τὸν ἀρχηγὸν Ζεκῆ πασσᾶν ἀποφασισμένον ν' ἀντισταθῆ μέχρις ἐσχάτων μετὰ τὴν ἐλπίδα, ὅτι ὁ τουρκικὸς στόλος θὰ κατώρθωνε νὰ ἐκπλεύσῃ τῶν στενῶν, νὰ καταναυμαχήσῃ τὸν ἐλληνικὸν καὶ νὰ προστατεύσῃ τὰς νήσους. Ἐπίσης ἡ μικρὰ νῆσος Ἰκαρία, ἡ πλησιέστερα πρὸς τὰ ἐλληνικὰ ὕδατα, εἶχεν ὑψώσῃ τὴν ἐλληνικὴν σημαίαν.

Ὁ στόλος τοῦ Αἰγαίου ἐξηκολούθησε τὸ ἔργον του. Ἡ Μιτυλήνη κατελήφθη, ἐνῶ οἱ ὀλίγοι φρουροῦντες αὐτὴν Τούρκοι κατέφυγον εἰς τὸ ἐσωτερικὸν καὶ εἰς τὰ πρὸς βορρᾶν μᾶλλον ὑπὸ Τούρκων κατοικούμενα χωρία, ὅπου καὶ παρεδόθησαν μετ' ὀλίγον. Ἐν ἀντιτορπιλικὸν δὲ κατέλαβε τὴν Ἰκαρίαν.

Ἡ κατάληψις τῆς Χίου ὅμως παρουσίασε δυσκολίας καὶ ἀπήτησε τὴν θυσίαν αἵματος. Οἱ ἑξακισχίλιοι Τούρκοι τοῦ Ζεκῆ πασσᾶ

ἀντέταξαν ἐπίμονον ἀντίστασιν. Ἡ «Μακεδονία» ὑπὸ τὸν πλωτάρχην Τσουκαλᾶν ἐσομβάρδισε τὴν φρουράν, ἡ ὁποία κατέφυγεν εἰς τὰ ὄρη καταδιωκομένη ὑπὸ ἀποσπάσματος ἀποβατικοῦ. Εἰς τὴν μονὴν τῶν Ἀγίων Πατέρων οἱ Τούρκοι ἐπρόφθασαν καὶ ἔσφαξαν τοὺς καλογήρους, βοηθούμενοι δὲ ὑπὸ τοῦ ἀποτόμου καὶ δυσδάτου τῶν βουνῶν τοῦ ἐσωτερικοῦ, θὰ ἠδύναντο νὰ κρατήσουν ἐπὶ πολὺ τὰς θέσεις των, ἂν δὲν ἦτο τόση ἡ ὀρμὴ τοῦ ἀποβατικοῦ ἀποσπάσματος καὶ ἂν ἐπιτυχῆς κυκλωτικὴ κίνησις δὲν ἠπέλπει νὰ περισφίγῃ πανταχόθεν τοὺς Τούρκους. Αἱ μάχαι καὶ αἱ συμπλοκαὶ ἐστοίχισαν ἀρκετὸν αἷμα, μεταξὺ δὲ τῶν τιμίων νεκρῶν ὑπῆρξε καὶ ὁ νεαρὸς δόκιμος Παστρικᾶκης ἡρωϊκώτατα πολεμήσας. Ἐν τούτοις ἡ ἄμυνα δὲν ἠδύνατο νὰ παραταθῇ ἐπ' ἀπειρον καὶ ὁ Ζεκὴ πασσᾶς ἠναγκάσθη νὰ παραδοθῇ αἰχμάλωτος.

Καὶ τέλος τὴν 2 Μαρτίου ἐλληνικὸς ἀποβατικὸς στρατὸς ὑπὸ τὴν προστασίαν τοῦ θωρηκτοῦ «Σπέτσαι» κατέλαβε τὴν Σάμον. Ἐντύπωσιν ἔκαμε διατί ἡ νῆσος αὕτη κατελήφθη τόσον ἀργά, πέντε σχεδὸν μῆνας μετὰ τὴν ἐναρξίν τῆς ἐνεργείας τοῦ στόλου τοῦ Αἰγαίου. Ἐὰν ὁμως λάβωμεν ὑπ' ὄψει, ὅτι ἡ Σάμος ἔνεκα τῶν προνομίων τῆς εὐρίσκετο ἐντελῶς ὑπὸ ἐξαιρετικᾶς συνθήκας καὶ ἦτο κατ' οὐσίαν ἐλληνικὴ, ἐνῶ ἄλλαι νῆσοι ἔπρεπε νὰ προηγηθῶν διὰ νὰ ἐξασφαλισθῇ ἡ κυριότης των, ἐξηγεῖται ἡ βραδύτης αὕτη, ἡ ὁποία ἄλλως τε οὐδεμίαν ζημίαν ἔφερε, ἀφοῦ ἡ Σάμος ἀπὸ τῆς ἀρχῆς τοῦ πολέμου εἶχε καταργήσῃ τὰς τουρκικὰς ἀρχὰς καὶ εἶχεν ὑποχρεώσῃ εἰς φυγὴν τοὺς περισσοτέρους Τούρκους.

Εἰς ὅλας τὰς νήσους, τὰς ὁποίας κατελάμβανεν ὁ ἐλληνικὸς στόλος, ἐγκαθίστατο ἀμέσως ἐλληνικὴ διοίκησις ὑπὸ Ἑλληνας βασιλικοὺς ἐπιτρόπους, ἀπέμνε δὲ καὶ φρουρά καὶ ἐγένετο πάντοτε καὶ μία τακτικὴ ἐπίβλεψις ἐκ μέρους τοῦ στόλου διὰ τὸν φόβον αἰφνιδιασμοῦ ἐκ τῆς ἀπέναντι Ἀσιατικῆς ἀκτῆς. Πόσον δὲ δίκαιο ἦσαν οἱ φόβοι οὗτοι ἀποδεικνύεται ἐκ τῆς ἀποπείρας τοῦ τουρκικοῦ στόλου νὰ καταλάβῃ αἰφνιδιαστικῶς τὴν Τένεδον, ἀποπείρας, ἡ ὁποία ἀπέτυχεν ἄλλως τε οἰκτρῶς.

Τοιοιτοτρόπως αἱ νῆσοι τοῦ Ἀρχιπελάγους, πλὴν τῶν καταληφθεισῶν ὑπὸ τῶν Ἰταλῶν, περιήλθον καὶ αὐταὶ μετὰ αἰῶνων δουλείαν εἰς τὴν μητέρα πατρίδα, χάρις εἰς τὸν στόλον τῆς καὶ εἰς τὰ γενναῖα τῆς ἀποβατικὰ ἀγῆματα.

ΠΑΤΡΙΔΑ

*Πυκνοί, κροιστοὶ κι' οἱ ἴσκιοι σου καὶ τὰ νερὰ διαμάντια,
καὶ νά! ἡ Μυκάλῃ δίπλα σου ἡ ἀέρινη, κι' ἀγνάντια
τὰ πελαγόσπαρα Νησιὰ οἰγμένα ἀράδα - ἀράδα
κ' ἐμπρὸς σὰν ὀδηγήτρα, Ἐσύ, τοῦ δρόμου σὴν Ἑλλάδα.*

(Ἄπὸ τὰ «Νοσταλγικά»)

Ζ. ΣΙΔΕΡΗΣ