

[Τὸ Ἠλεκτροθεραπευτήριον Χ. Πραποπούλου. — Ὅδος Πειραιῶς 10]

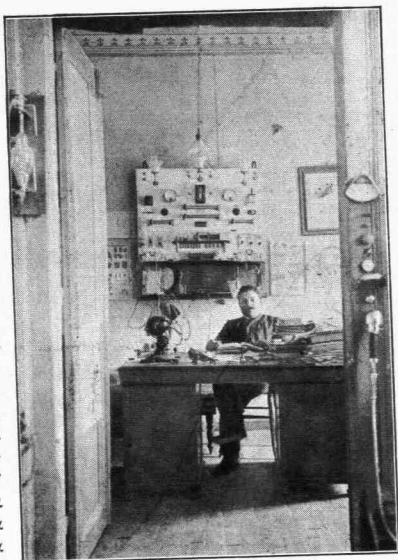
## Η ΗΛΕΚΤΡΟΘΕΡΑΠΕΙΑ ΕΝ ΑΘΗΝΑΙΣ

ΕΙΝΕ ἀναμφισβήτητον ὅτι τὸ φῶς, ὁ ἀήρ, τὸ ὕδωρ, ὁ ἠλεκτρι-  
σμός ἀντικαθιστῶσι βαθμηδὸν ὅλας τὰς παλαιὰς θεραπευτικὰς  
μεθόδους. Ὁ ἠλεκτρισμὸς ἰδίως κατέκτησε μέγα ἔδαφος ἐν τῇ  
ιατρικῇ ἐπιστήμῃ, ἐπὶ τοσοῦτον, ὥστε νὰ ἀποτελεσθῇ ἰδιαίτερος  
κλάδος — ὁ τῆς ἠλεκτροθεραπείας, ἀπαιτῶν εἰδικὰς καὶ συστηματι-  
κὰς σπουδὰς. Ὁ ἠλεκτρισμὸς ἐν συνδυασμῷ μετὰ τῶν ἀκτίνων τοῦ  
Ραϊτγγεν, τοῦ ραδίου καὶ τῶν ἄλλων φυσικοθεραπευτικῶν μέσων εἶνε  
ὁ θρίαμβος τῆς σημερινῆς ἐπιστήμης. Ὑπάρχουν νοσήματα δυσίατα  
ἢ ἐπίμονα, τὰ ὁποῖα ἐνδίδουν μόνον εἰς τὴν θαυματουργὸν ὄντως  
ἐπενέργειαν τοῦ ἠλεκτρισμοῦ.

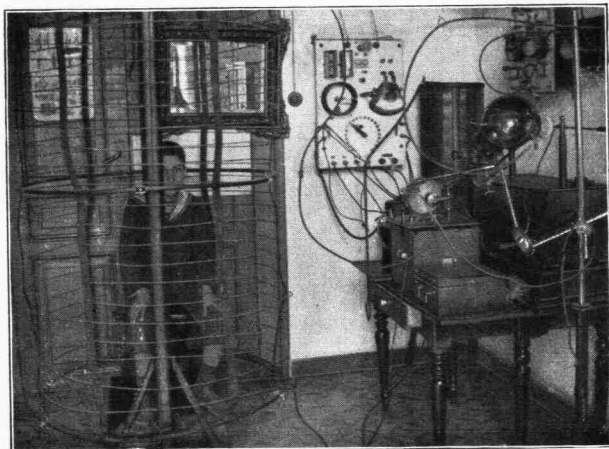
Μεταξὺ τῶν ὀλίγων ἠλεκτροθεραπευτηρίων, τὰ ὁποῖα ἔχει νὰ  
ἐπιδείξῃ ἢ πρωτεύουσα, δεῖον νὰ συγκαταλεχθῇ εἰς τὴν πρώτην  
γραμμὴν καὶ τὸ τοῦ κ. Χ. Πραποπούλου ἐκ τῶν ἐγκρίτων παρ' ἡμῖν  
νευρολόγων ἱατρῶν, ὅστις ὑπῆρξεν ἐκ τῶν πρώτων εἰσηγητῶν τῆς  
ἐν Ἑλλάδι ἠλεκτροθεραπευτικῆς. Παρακολουθῶν ἀόκνως τὰς σχε-  
τικὰς τελειοποιήσεις τῆς διὰ συχῶν ἀνά τὰ ἐπιστημονικὰ κέντρα  
τῆς Εὐρώπης ἐπισκέψεων, ἀνήγαγε τὸ θεραπευτήριόν του εἰς ἓν τῶν

τελειοτέρων τῆς Ἀνατολῆς. Ὅλα τὰ ὄργανα καὶ αἱ συσκευαὶ καὶ τὰ πολυποίκιλα μηχανήματα συγκεντρῶνται ἐν αὐτῷ κατὰ τρόπον καὶ πλοῦτον ἐκπλήττοντα. Συμπυκνωτήρες τοῦ Ἀρσονβάλ, δι' ὧν θεραπεύεται ἡ ἀρτηριοσκληρώσις ὑπὸ τὴν ἐπίδρασιν ὑψιπύκνων βρευμάτων, δονητικοὶ ἀνατριπτήρες, φωτόλουτρα, ἠλεκτροκίνητοι δίσκοι τῆς Ράμσδεν, ἠλεκτροκαυτήρες, λυχνίαι ἐνδοσκοπικαί, βολτάμετρα, μιλλιαμπερόμετρα, ἄτρακτοι διὰ βρεύματα φαραδικὰ καὶ γαλβανικά, μηχανήματα στατικοῦ ἠλεκτρισμοῦ, θερμοφόρα, αὐτοαγωγὰ, ἀπηχητήρες, πίνακες ἠλεκτροδιαγνωστικοί, σφαιραὶ Κούξ, συσκευαὶ ἀκτίνων X, περιστροφικοὶ διακοπτήρες Γκαϊφε, κρουνοὶ φωτός, καὶ πλείοται ἄλλαι λεπτομέρειαι ἀποτελοῦν περιεργότατον καὶ ἀληθῶς θαυμάσιον σύνολον. Ὑπάρχουν εἰδικὰ μηχανήματα καὶ μέθοδοι διὰ πᾶν εἶδος νοσήματος νευρικήσ· ἰδίως καὶ δερματικῆσ φύσεως. Αἱ λειχήνες, ἡ ψωρίασις, τὰ ἐκζέματα, ἡ παρασιτικὴ ἀλωπεκία καὶ ἄλλαι δυσπολέμητοι παθήσεις ὑποχωροῦν ἤδη διὰ τῆς ἠλεκτροθεραπείας. Ὑπάρχουν μηχανήματα διὰ μαλάξεις (μασάζ) τοῦ στομάχου καὶ τοῦ στήθους· ἄλλα, δι' ὧν ἐξαλείφονται αἱ ρυτίδες καὶ τὰ μικρὰ σαρκώματα. Ἄλλα, ὡς τὰ ὑψιπύκνα βρεύματα (haute fréquence), θεραπευτικὰ τῆς ἀρθρίτιδος, τῆς ψαμμιάσεως, τῆς παχυσαρκίας, τοῦ διαβήτου. Ἀκόμα καὶ διὰ τὰς ἡμικρανίας, τὴν βαρείαν ἀναιμίαν, τὴν χλωρίασιν, τὴν χοιράδωσιν καὶ ἄλλας παθήσεις, καθ' ὧν ἀποβαίνουν ἀνωφελῆ καὶ τὰ δραστικώτερα τῶν φαρμάκων τῆς παλαιᾶς μεθόδου.

Καθ' ἣν δὲ ἐποχὴν σήμερον ἡ διὰ τοῦ ἠλεκτρισμοῦ θεραπεία γενικεύεται δλονέν, εἰσαχθεῖσα ἀπαραιτήτως εἰς ὅλα τὰ κέντρα τῶν λουτροπόλεων καὶ τὰ διάφορα φυσιοθεραπευτήρια, δέον εὐφήμεως νὰ τονισθῆ ὅτι τὸ θεραπευτήριον τοῦ κ. Πραποπούλου τιμᾶ ἀληθῶς τὴν ἐλληνικὴν ἐπιστήμην καὶ τὴν πόλιν τῶν Ἀθηνῶν ἀριθμοῦν πλείοτας ὄσας ἐπιτυχίας μεταξὺ τῆς πολυπληθοῦς πελατείας του.



[Τὸ γραφεῖον τοῦ ἱατροῦ]



[Τὰ ύψίπυκνα ρεύματα Ἀρσονβάλ]

Εἶνε δὲ ὁ ἰδρυτὴς τοῦ ἄξιος ἰδιαιτέρων ἐπαινῶν καὶ διὰ τὴν ἐφεύρε-  
σιν τῆς *πραποπουλίνης* του, τοῦ ἀποτελεσματικοῦ ἀναδειχθέντος  
φαρμάκου κατὰ τῆς ἐπιληψίας καὶ ἄλλων νευρικῶν νοσημάτων.

## Α Ν Ω Φ Ε Λ Α

ἮΔΩΝ δυὸ χειρῶν σου ἀνώφελα τὴ ζωντανὴ ἄλυσίδα  
μοῦ δένεις περιπλόκαμα καὶ παρακαλεστά·  
μέσ' στὸ παλάτι τῆς Χαράς ποῦ πέθανε ἡ Ἑλπίδα  
τὰ παραθύρια ἐκλείσανε καὶ τὰ κεριά σβυστά.

Ὅταν συντρίβεται ἡ καρδιά, γιατί νὰ ζῆς, κορμί;  
φτωχὸ κορμί, ἀσυγκίνητο μέσ' στὴ φωτιά τὴν τόση  
ποῦ οὔτε θὰ μπόρεις κερανοῦ θυμὸς νὰ σε πληγώση  
μὲ τὴ δικαίαν ὀρμή!...

ΣΤΕΦΑΝΟΣ ΔΑΦΝΗΣ