

στάμενον ἔτι ὑπὸ τὴν διεύθυνσιν τοῦ βοηθοῦ καὶ ἀξίου διαδόχου αὐτοῦ κ. Σταύρου Καμπίτη.

Ἡ τράπεζα, ἐφ' ἧς κατὰ χιλιάδας παρεσκευάζε τὰ ἐπιζήτητα αὐτοῦ **Χάπια** ὁ Δεῦρ Πασχάλης, ὡς καὶ ἡ μικρὰ τρυτάνη τοῦ Φαρμακείου διατηροῦνται ἐπίσης ἀκέραιαι, ἐκείνη μὲν ὡς **πάγκος τοῦ Καπνοπωλείου**, αὕτη δὲ πρὸς ζύγισιν τοῦ μεγάλης φήμης ἀνὰ τὴν Πελοπόννησον ἀπολαύοντος εὐώδους ταμβάκου τοῦ Καταστήματος Πανοπούλου.

(Ἄθ ἦ ναι, 1912)

ΜΙΧ. Γ. ΛΑΜΠΡΥΝΙΔΗΣ

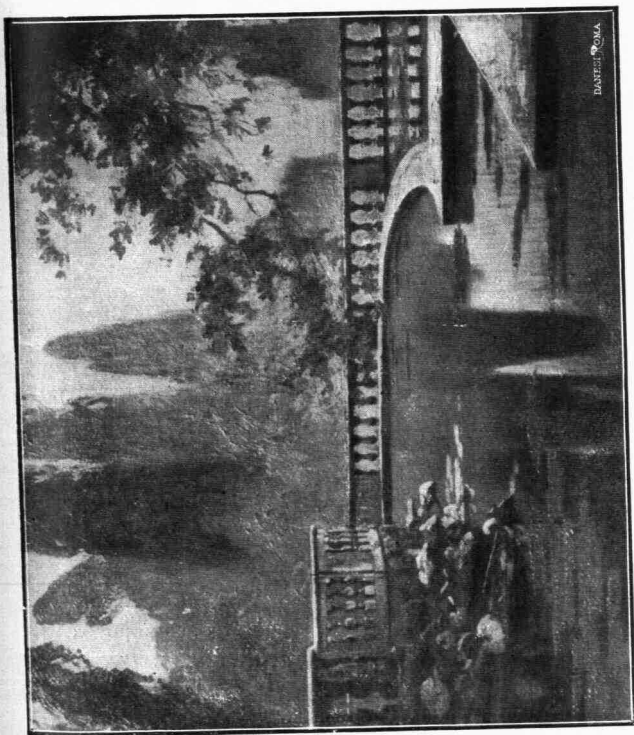
ΕΛΛΗΝΙΔΕΣ ΖΩΓΡΑΦΟΙ ΕΝ ΤΗΙ ΞΕΝΗΙ

ΜΑΡΙΑ ΙΓΓΛΕΣΗ

Τὸ ὄνομα τῆς νεαρᾶς ἐν Ρώμῃ καλλιτέχνιδος Μαρίας Ἰγγλέση δὲν εἶνε ἄγνωστον εἰς τὸ ἀθηναϊκὸν κοινόν. Τὴν ἐγνώρισε καὶ τὴν ἐξετίμησε ἀπὸ τὴν ἐν τῇ «Παρνασσῷ» διοργανωθεῖσαν ὑπὸ τῆς ἰδίας ἔκθεσιν τῶν ἔργων τῆς πρὸ τριετίας. Τὰ πλεῖστα ἐξ αὐτῶν εἶχε φιλοπονήσει κλεισθεῖσα ἐπὶ μῆνας εἰς τὴν Πομπηϊαν. Ἐπειτα ἀπὸ τὸν νεκρὸν ἐκεῖνον κόσμον ἐστράφη πρὸς τὸν ζωντανόν— ἀπὸ τὰ μνημεῖα τοῦ παρελθόντος εἰς τὴν ἀληθινὴν καὶ αἰώνιαν ζωὴν. Ἡ Μαρία Ἰγγλέση εἶνε κατ' ἐξοχὴν τοπιογράφος. Λάτρις τῆς Φύσεως, τὴν ὁποῖαν μελετᾷ καὶ θαυμάζει, ἐξ αὐτῆς ἀρύεται τὰς ἐμπνεύσεις τῆς. Ἐπὶ μα-



κροῦς μῆνας εἶχε κλεισθῆ εἰς τὴν παρὰ τὴν Ρώμην θαυμασίαν καὶ ποιητικὴν Villa d'Este, ὅπου ἐζωγράφησε σειρὰν ὠραισιτάτων νέων ἔργων τῆς. Πολλὰ ἐξ αὐτῶν, ὑποβληθέντα εἰς τὴν τελευταίαν Καλλιτεχνικὴν Ἐκθεσιν τῆς Ρώμης, ἔτυχον λίαν ἐπαινετικῶν κρίσεων, τὸ δ' ἔγκριτον αὐτόθι περιοδικὸν ἡ «Εἰκονογραφημένη», ἐξαίρει ἰδίως τὸν πίνακα τῶν «Φθινοπωρινῶν Θλίψεων», δημοσιεύουσα καὶ τὴν εἰκόνα αὐτοῦ. Τὰ ἔργα τῆς Μαρίας Ἰγγλέση διακρίνονται διὰ τὴν πρωτοτυπίαν καὶ τὴν δύναμιν ὡς καὶ διὰ τὴν φυσικότητα τοῦ χρωματισμοῦ, προσόντα, τὰ ὁποῖα τῇ ἐξησφάλισαν ζηλευτὴν θέσιν ἐν τῇ νεοελληνικῇ τέχνῃ. Αἱ παρατιθέμεναι ἤδη εἰκόνες μερικῶν ἔργων τῆς, μολονότι ἡ φωτογραφία, προκειμένου περὶ ἐλαιογραφίας, ἀδυνατεῖ νὰ ἀποδώσῃ τὴν ζωὴν τοῦ χρώματος καὶ τὴν εὐγένειαν τῆς γραμμῆς, δίδουσι ἰδέαν τινὰ τοῦ ταλάντου τῆς.



ΦΘΙΝΟΓΨΩΡΟΝ
(Πίναξ Μαρτίας 'Ιγγλέση)