

Διαώρηξ τοῦ Γότα παρὰ τὴν Lilla Edet

ΑΠΟ ΣΤΟΚΧΟΛΜΗΣ ΕΙΣ ΓΟΤΕΜΒΕΡΓΗΝ

ἘΝ στιγμῇ ἐλπίδων, ὅτι ὁ Σεφκὲτ πασσαῶς ἠθέληεν εὐαρεστηθῆναι νὰ μὴ καπνίσῃ, τοῦλάχιστον κατὰ τὸ θέρος τοῦ 1909, τὸν **ναργιλέν** του εἰς τὸν Παρθενῶνα τῆς Ἀκροπόλεως, ἐτόλμησα νὰ δραλετεύσω ἐξ Ἀθηνῶν, ἀπομακρυνόμενος ἐκ τοῦ ἀθηναϊκοῦ κοινοῦ καὶ ἐκ τῶν πολιτικῶν μικροβίων. Εἶχον τσαυτὰ ἀκούσῃ καὶ ἀναγνώσῃ περὶ τῶν φυσικῶν καλλόνων τῆς Σουηδίας· εἶχον τηλικαύτην περιέργειαν νὰ ἐπισκεφθῶ τὴν γειτνιαζοσαν αὐτῇ Δανίαν, ὥστε ἄνευ δισταγμοῦ ἐτόλμησα νὰ ἐπιβῶ ἐπὶ τὴν πλοῖον πρὸς τὰς Σκανδιναυκὰς χώρας. Τῇ 8ῃ Ἰουλίου 1909 ἀνεχώρουν σιδηροδρομικῶς εἰς Πάτρας, μετὰ ἐννέα δὲ ἡμέρας εἶχον ἐγκατασταθῆναι εἰς τὸ *Hôtel Rydberg* τῆς Στοκχόλμης. Ἐξελεξάμην τὴν συντομωτέραν ὁδὸν ἀπὸ Τεργέστης διὰ Δρέσδης καὶ Βερολίνου εἰς *Stral Sund*. Ὅταν ἐκεῖ, μετὰ βραχεῖαν στάθμευσιν εἰς τὰς τρεῖς πόλεις, ἔφθασα, αἰφνιδίως εἶδον τὴν σιδηροδρομικὴν ἀμαξοστοιχίαν **εὐρεθεῖσαν ἐντὸς τοῦ ἀτμοπλοίου «Bremen!»** Μετὰ πάροδον 20 περίπου λεπτῶν τῆς ὥρας, ἡ ἀμαξοστοιχία, ἐξελθοῦσα ἐκ τοῦ ἀτμοπλοίου ἐπὶ τῆς γερμανικῆς νήσου *Rügen*, ἐξηκολούθησε τὴν πορείαν της μέχρι τῆς *Sassnitz*. Ἐκεῖ ἀνέμενον ἡμᾶς ἐν τεραστίῳ ἄριστον ἀτμόπλοιον «*Deutschland*» (Γερμανία), μήκους 113 μέτρων καὶ πλάτους 16, πλήρες ἐπιβατῶν, ἐν τῷ ὁποίῳ εἰσηλθὲν ἡ μακροτάτη σιδηροδρομικὴ ἀμαξοστοιχία, ἡ αὐτὴ πάντοτε ἐκ Βερολίνου ἀναχωρήσασα,

μεθ' ὅλου τοῦ φορτίου καὶ τῶν ἐπιβατῶν της, πλέον ἐνκόλως ἢ κάλαθος ὀπωρῶν ἐν ἑλληνικῷ ἀτμοπλοίῳ. Οἱ τῆς ἁμαξοστοιχίας ἐπιβάται, ἐξελθόντες τῶν διαμερισμάτων αὐτῆς καὶ μετὰ τῶν ἐπιβατῶν τοῦ ἀτμοπλοίου συναναστρεφόμενοι, εὔρομεν πᾶσαν εὐμάριαν ἐντὸς αἰθουσῶν, λαμπουσῶν ἐκ καθαριότητος, καὶ ἐδεικνύσαμεν ἐν ἐστιατορίῳ εὐθύμῳ καὶ πολυπληθεστάτῳ, καθ' ὃν χρόνον ἡ «Γερμανία» διανύουσα 17 περίπου μίλια καθ' ὥραν διηρθύνετο πρὸς τὸ Trelleborg, ἔνθα μετὰ τετράωρον περίπου πλοῦν ἡ τεραστία ἁμαξοστοιχία, ἀποβιβασθεῖσα αὐθις μετὰ τῆς αὐτῆς πάντοτε ἐγκινησίας, ἐτέθη ἐπὶ τῆς



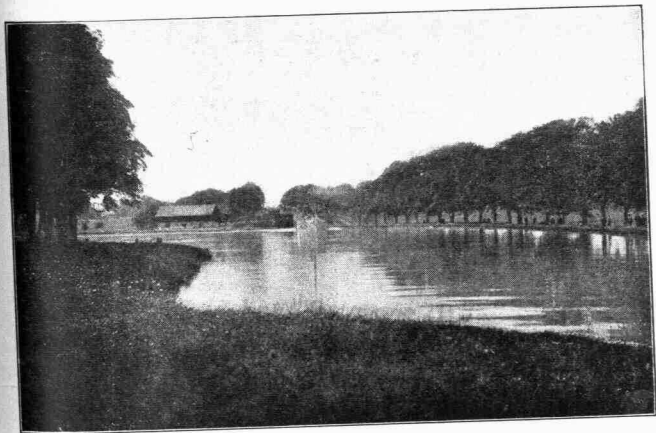
Ἄτμοπλοιον διερχόμενον ἐκ τοῦ σταθμοῦ Forsvik ἐν τῇ διώρουχι τοῦ Γότα

σιδηρᾶς γραμμῆς καὶ μᾶς ἔφερε μετὰ παρέλευσιν δωδεκαώρου μέχρι τῆς πρωτενοῦσης τῆς Σουηδίας.

Ἡ Στοκχόλμη ὀνομάζεται ὑπὸ πολλῶν Βενετία τοῦ Βορρᾶ, διότι ὁμοιάζει αὐτῇ, ἀλλὰ συγχρόνως μεγάλως ἐνθουμίζει τὰς καλλονὰς τῆς Γενεύης καὶ εἰς τινες συνοικίας νομίζει τις, ὅτι εὑρίσκεται εἰς τὸν Θρακικὸν Βόσπορον. Ἀναμφισβητήτως εἶναι μία τῶν ὡραιότατων τοῦ κόσμου πόλεων, ἔχουσα πληθυσμὸν 350,000 ψυχῶν. Δὲν ἀναλαμβάνω τὴν τολμηρὰν ἰδέαν νὰ περιγράψω αὐτὴν εἰς τὰς ὀλίγας ταύτας σελίδας, προτιμῶν κατὰ τὴν ἐπιθυμίαν σου, φιλιτατέ μου κ. Σκόκε, νὰ χαράξω διὰ βραχέων ὠχρὰς τινας ἐντυπώσεις τοῦ θαυμασίου ταξιδίου μου ἀπὸ Στοκχόλμης μέχρι Γοτεμβέργης (Göteborg). Ἡ μεταξὺ τῶν δύο πόλεων διὰ τοῦ σιδηροδρόμου ἀπόστασις εἶναι δωδεκάωρος, ἀλλ' οὐδεὶς περιηγητῆς ἀποφασίζει νὰ μὴ προτιμήσῃ τὸ διὰ τῆς διώρουγος τοῦ Γότα (Göta Kanal) ἀληθῶς θαυμάσιον ταξείδιον, καίτερο τοῦτο διαρκεῖ

58 ὥρας. Ὁ ταξειδιώτης, ἀφικνούμενος εἰς *Gödeborg* διὰ τοῦ ποταμοῦ *Göta*, λυπεῖται, διότι δὲν δύναται νὰ παρατείνῃ τὴν εὐχαρίστησιν ἄλλας τόσας ὥρας.

Ὁ Σουηδικὸς λαὸς ἔχει ἀρίστην μόρφωσιν καὶ ἐκπαιδεύσιν. Αἱ Σουηδαὶ κατὰ κανόνα δὲν εἶναι εὐειδεῖς, ἀλλ' ὑγιεῖς, εὐσταλεῖς καὶ εὐθυτερεῖς, ἔνεκα τῆς γυμναστικῆς, εἰς ἣν κατ' ἐξοχὴν ἀσκοῦνται καὶ τοῦ ὑγιεινοῦ βίου, ὃν διάγουσι. Σχεδὸν ἀπανταχοῦ διετήρησαν τὰς ἔθνικὰς αὐτῶν ἐνδυμασίας, πλήρεις χάριτος καὶ πολλῶν ἱστορικῶν ἀγαμησέων. Ἀνὰ πᾶσαν ἐσπέραν περὶ τὴν δύσιν τοῦ ἡλίου εἰς τὸ ἐν *Stokχόλμη Skansen*, ὅπερ εἶναι ἔθνολογικὸν καὶ ζωολογικὸν μουσεῖον,



Μετὰ ὑδροφράκτην παρὰ τὸ *Berg*

μοναδικὸν εἰς τὸ εἶδός του, χωρικοὶ καὶ χωρικαὶ μετὰ τῶν ἐπαρχιακῶν ἐνδυμασιῶν των χορεύουσι χοροὺς ἐγχωρίους, συνοδενόμενοι ὑπὸ μουσικῶν ὄργάνων ἐντοπίων καὶ ἄδοντες τὰ ἔθνικὰ αὐτῶν ἄσματα.

Ἡ «*Δήμητρα*», δι' ἧς ἐταξειδεύσαμεν, συνεχῶς ὑπενθυμίζουσά μοι τὰ Ἑλεσίνια μυστήρια, ἦτο ἀμύροιστον ἐλίτηδες διὰ τὴν διώρυγα κατασκευασθέν. Πυρρόσκαφον κομψότατον καὶ καθαρώτατον, ὅπερ ἐφιλοξένει κατοίκους, καταγομένους ἐκ τῶν πέντε Ἡπειρῶν. Τὸ γένος τῶν Ἑλλήνων ἔσχε τὴν εὐχαρίστησιν νὰντιπροσωπεύσῃ ὁ ὑποφαινόμενος, συγκατοικήσας ἐν τῷ αὐτῷ κοιτῶνι μετὰ Ρώσσοις εὐγενεσιῶν, ὅστις εὐτυχῶς δὲν κατείχετο ὑπὸ τῆς πανσλαβιστικῆς νόσου.

Ἀκριβῶς πρὸ αἰῶνος ὁ Σουηδὸς ναύαρχος *Platen* συνέλαβε τὸ μεγαλοεργὸν σχέδιον νὰ συγκοινωνήσῃ ἀτμοπλοικῶς τὴν *Stokχόλμη* μετὰ τῆς *Γοτεμβέργης*, τῇ βοήθειά τῶν ἀπειραριθμῶν μεταξὺ τῶν δύο πό-

λεων λιμνῶν (αἱ λίμναι τῆς Σουηδίας ἐν ὄλῳ ἀριθμοῦνται εἰς 1400) καὶ τῶν ποταμῶν, τὰ δ' ἐν τῷ μεταξὺ μέρῳ συνεπλήρωσε διὰ κατασκευῆς διωρῶν. Τὸ τεχνικὸν πρόβλημα, ὅπερ ὄφειλε νὰ λύσῃ, ἦτο πῶς νὰ ἐπιτύχῃ τὴν ἄνοδον καὶ τὴν κάθοδον τῶν πλοίων! Τοῦτο ἐπέτυχε διὰ τοῦ συστήματος 74 ὑδροφρακτῶν (*slussar* Σουηδιστὶ καὶ *écluse* Γαλλιστὶ). Ἀπὸ ἐτῶν ἔχομεν συνειθίσῃ νὰ βλέπωμεν ὀδοντωτοὺς σιδηροδρόμους, ἀκινδύνως ἀνερχομένους εἰς μέγιστα ὕψη· ἀλλὰ δὲν ἐφантаζόμην, ὅτι ἤθελον ἴδῃ ἀιμόπλοιον **νάναβαινοκαταβαίνῃ ὡς ἡμίονος ἐν τῷ Πηλίῳ**, ἢ ὅπερ π. χ. διερχόμενον διὰ διώροντος ἐκ τῆς πλατείας τοῦ Συντάγματος τῶν Ἀθηρῶν θὰ ἠδύνατο νὰ ἐέλθῃ, τῇ βοήθειᾳ τῶν ὑδροφρακτῶν, μέχρι τῆς κορυφῆς τοῦ Λυκαβητοῦ καὶ νὰ ἴδῳ αὐτὸ βραδύτερον κατερχόμενον εἰς τὸ ἐπαναστατικὸν Γουδί, ἵνα ἐξακολουθήσῃ τὸν πλοῦν του πρὸς τὰς ὑπορείας τοῦ Ὑμητοῦ...



Σουηδὴ χορεύουσα

Ἀπὸ τοῦ ἔτους 1832 ἐδόθη εἰς κοινῇ χοῆσον τὸ ἀθάνατον ἔργον τοῦ Platen. Χιλιάδες ἀιμοπλοίων καὶ ἰστιοφόρων διέρχονται τὴν διώροντα κατὰ τρόπον ἀπιστεῖτως περιοργον. Ἀλλὰ πλὴν τοῦ τεχνικοῦ μέρους, αἱ γοητευτικαὶ καλλοναὶ εἶναι τοιαῦται τὰ θαυμάσια τοπεῖα τοσαῦτα· αἱ ἐντυπώσεις κατὰ τὴν διάβασιν τοῦ ἀιμοκινήτου ἐκ πόλεων καὶ χωρίων τηλικαῦται, ὥστε ὁμολογῶ τὴν ἀδυναμίαν μου καὶ δι' ὠχροτάτην ἀπεικόνισιν.

Ἡ ἀσφαλεστέρα μέθοδος πρὸς ἀκριβῆ γνῶσιν τῶν θαυμάτων τῆς φύσεως καὶ τῆς τέχνης εἶναι νὰ μεταβῆς, φίλε μου, αὐτοπροσώπως, διότι οὕτω ἐνκολύνομαι καὶ ἐγὼ εἰς τὸ ἔργον, ὅπερ μοι ἀνέθηκας, ὅπως σοὶ ἀπεικονίσω εἰς ὀλιγίστας σελίδας ὅσα καὶ ὁ καλλίτερος χρωστήρ θὰ ἐδυσκολεύετο. Ἔως τότε ἀνάγνωθι τὴν Σουηδίαν τοῦ Δ. Βικέλα καὶ τὰς Σκανδιναβικὰς ἀγαθήσεις τοῦ Π. Καρολίδου, ἢ τοῦλάχιστον θαύμασον διὰ τῆς ζωηρᾶς φαντασίας σου τὰς εἰκόνας, ἃς σοὶ ἔδωκα.

Ἐν Καλλιθέᾳ (Ἀθηρῶν) 29 Ἰουνίου 1910

Γ. Ν. ΦΙΛΑΡΕΤΟΣ

Εἰς κάποιαν μαγεύρισσαν ἔρωτοκτυπημένην

Τὸν πυροσβέστη τί τὸν θές σὶὸ πλάϊ σου, βρὲ κοιτάβι;
γιὰ νὰ σοῦ σβήνῃ τὴ φωτιά ἢ γιὰ νὰ σ' τὴν ἀνάβῃ;

ΣΑΤΑΝΑΣ