

*Αποφικς τοῦ προαστείου Loschwitz τῆς Δρέσδης

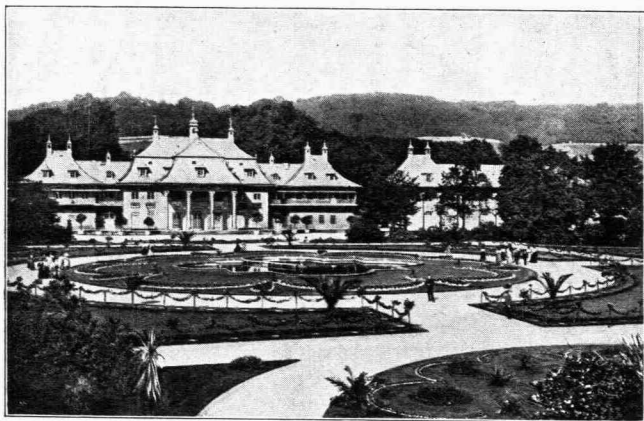
ΕΝΤΥΠΩΣΕΙΣ ΞΕΝΗΤΕΥΜΕΝΟΥ

Η ΔΡΕΣΔΗ

ΕΙΝΕ βεβαίως πλέον ἢ γνωστὴ καὶ πεφημισμένη ἡ ὠραία καὶ κατάφυτος καὶ πολυθέλγηττος Δρέσδη, ἡ πρωτεύουσα τῆς Σαξωνίας. Γνωστὴ καὶ περιώνυμος ὑπὸ πᾶσαν ἔποψιν: ἱστορικὴν, τοπογραφικὴν, κοινωνικὴν, βιονομικὴν καὶ ἐκπολιτιστικὴν ἐν γένει. Ἡ Φύσις καὶ ἡ Τέχνη, διὰ τῶν θαυμάτων τῶν δώρων τῶν ἀμιλλῶνται νὰ τὴν καταστήσωσι μίαν τῶν θελκτικωτέρων τοῦ κόσμου, οὐ μόνον εἰς τοὺς μονίμους αὐτῆς εὐτυχεῖς κατοίκους, ἀλλὰ καὶ εἰς τοὺς παμπληθεῖς ξένους καὶ ἐπισκέπτας, ὅσοι ἔρχονται νὰ τὴν θαυμάσουν καὶ τὴν ἀπολαύσουν. Ἡ πόλις, μετὰ τῶν πέριξ τοπίων καὶ τῶν ὑπερκειμένων λόφων, διὰ τῶν ἀφθόνων καὶ ποικίλων τῆς συγκοινωνίας μέσων, παρουσιάζει ἐν θαυμάσιον ἀληθῶς σύνολον. Δικαίως ὄθεν ἡ Δρέσδη ὠνομάσθη ἡ Φλωρεντία τοῦ Ἑλδα.

Ἄλλὰ, δι' ἡμᾶς τοὺς Ἕλληνας, κινεῖ ἔτι μᾶλλον τὸ ἐνδιαφέρον ἡ περικαλλὴς Δρέσδη, οὐχὶ δι' ὅσα πρό τινος καιροῦ ἐγράφησαν εἰς τὴν ἐφημερίδα «Dresdner Anzeiger», ὅτι δηλαδὴ πάλαι ποτέ, ἴσως

ἐκ τῶν κατὰ τὸν Τρωϊκὸν πόλεμον παραπλανηθέντων, Ἕλληνες ναυτίλοι ἀπώλεσαν τὸν δρόμον των μέχρι τῆς βορείου θαλάσσης, καὶ ὅτι ἀπὸ Χαμβούργου ἀκολουθήσαντες τὰς ἐκβολὰς τοῦ Ἑλβα καὶ ἀναπλεύσαντες μέχρι Δρέσδης ἐγκατέστησαν ἐν αὐτῇ καὶ ἐγένοντο ἐκ τῶν πρώτων οἰκιστῶν. Ἡ γνώμη αὕτη διαθρύπτει βέβαια τὴν ἐθνικὴν ἡμῶν φιλοτιμίαν. Ἄλλ' ἐνδιαφέρει ἰδίως ἡμᾶς, διότι αὕτη ἵσταται ὡς κατήγορος ἅμα καὶ ὑπερασπιστῆς κατὰ τῶν ἐξ ὑπολογισμοῦ ἀργυρωνήτων συκοφαντῶν, τῶν κατασυκοφαντούντων τὴν φυλετικὴν καὶ ἐθνικὴν ἡμῶν καταγωγὴν ἐπ' ὠφελείᾳ τῆς ἐπιρροῆς καὶ τῆς ἐπικρατήσεως τῶν σλαύων, στηριζόμενοι εἰς τὰς παρεφθαρμένας ὀνομασίας μερῶν ἢ χωρίων, ἢ καὶ εἰς σλαυοφώνους λέξεις, τὰς ὁποίας, μαζὶ μὲ τόσας ἄλλας γαλλικὰς ἢ ἰταλικὰς καὶ

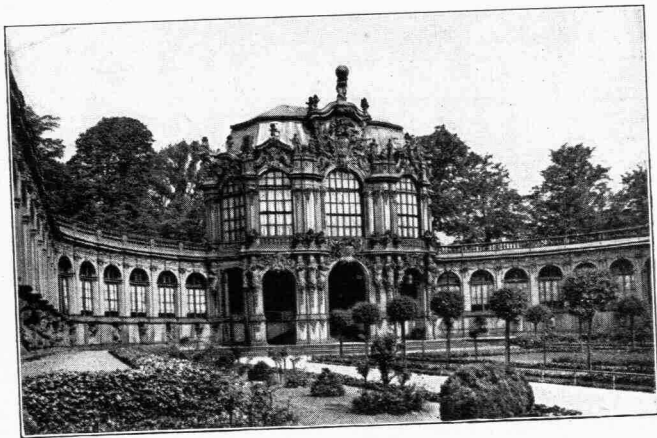


Τὰ ἐν Pillnitz τῆς Δρέσδης θερινὰ βασιλικὰ ἀνάκτορα

τουρκικὰς, ἢ μακρὰ δουλεία καὶ αἱ ἀλλόφυλοι ἐπιδρομαὶ εἶχον ἀφήσει εἰς τὸ στόμα τοῦ λαοῦ καὶ μετὰ τὴν ἀποκατάστασιν τοῦ Ἑλληνικοῦ βασιλείου.

Καὶ ὄντως ὁ ἐπισκεπτόμενος τὴν Δρέσδην καὶ τὰ λαμπρὰ αὐτῆς περὶχωρα Wachwitz, Pillnitz, Sedlitz, Loschwitz, Blasewitz, καὶ πλεῖστα ἄλλα, μανθάνει καὶ πείθεται ὅτι, καὶ νῦν ἔτι, τὰ θαυμάσια αὐτὰ μέρη καὶ μάλιστα τὸ Pillnitz, ἔνθα ὑφύονται τὰ θερινὰ ἀνάκτορα τοῦ Βασιλέως τῆς Σαξωνίας, φέρουσι σλαβικὰ ἀκόμη ὀνόματα! Αὐτῆς τῆς Δρέσδης τὸ ὄνομα εἶνε λέξις σλαυικὴ ἐκ τοῦ σλαυικοῦ Δριστζέσκα, ὅπερ σημαίνει: δασότοπον. « Δρεσδιάνος » δὲ εἶνε ἴσον μὲ τὸ: « κάτοικος δασῶν ». Καὶ πράγματι, τὴν ἔννοιαν τῆς λέξεως ἐνσαρκώνουν κάλλιστα οἱ προσθευτικοὶ Σάξωνες, ἰδιῶται καὶ

ἀρχαί, διὰ τῆς μυθώδους αὐτῶν ἀγάπης καὶ λατρείας πρὸς τὰ δάση, διατηροῦντες τὴν Δρέσδην καὶ τὰ προάστεια αὐτῆς κατάφυτα. Ἄλλ' ὅσον οἱ Ἕλληνες τῆς Τριπολιτοῦσας καὶ τῆς Βοστίτσας δύνανται νὰ θεωρηθῶσιν ὡς σλαῦοι ἕνεκα τῆς φθαρείσης τοπωνυμίας, τόσον καὶ οἱ Σάξωνες ἡμπορεῖ νὰ χαρακτηρισθῶσιν ὡς Σλαῦοι! Καὶ ἐδῶ, ὡς καὶ ἐν Ἑλλάδι, παρέμειναν ἀναμφιδόλως ἴχνη σλαυϊκῆς ἐπι-



Τὸ Zwinger τῆς Δρέσδης, ἐνθα τὰ Μουσεῖα

δρομῆς. Ἡμεῖς προσπαθοῦμεν νὰ ἐπανορθώσωμεν τὰς διαστραφεῖσας ὀνομασίας. Ἄλλ' οἱ Σάξωνες, ἀδιάφοροι καὶ ψυχροί, τὰς διατηροῦσιν εἰς πείσμα τῶν σλαύων καὶ σλαυοφίλων.

* * *

Ἡ Δρέσδη, ἐν τῇ συνόλῳ αὐτῆς, παρουσιάζει ὡς εἶπεν ὄψιν ἀπεράντου ἀριστοτεχνικῆς ἐπαύλεως, ἀρδευομένης καὶ ἐξωραϊζομένης ὑπὸ τοῦ πλωτοῦ ποταμοῦ Ἑλδα, εἰς ὃν ὀφείλεται ἡ πλουσία καὶ σφριγῶσα βλάστησις, ὡς καὶ ἡ ἰδεώδους ἐντελείας καθαριότης τῆς πόλεως. Χωρὶς ὑπερβολὴν ἡμπορεῖ κανεὶς νὰ περισυλλέξῃ τὸ χυθὲν εἰς τὸν δρόμον ἔλαιον, καθαρὸν καὶ πάλιν. Τόσον λάμπει καὶ ἐκθαμβώνει ἡ καθαριότης τῶν ὁδῶν.

Κειμένη ἔνθεν καὶ ἔνθεν, ἐπὶ τῶν μαλακῶν καὶ γελαστῶν ὄχθῶν τοῦ Ἑλδα, χωρίζεται εἰς δύο μεγάλα τμήματα. Τὸ ἀριστερὸν περιλαμβάνει τὴν παλαιὰν πόλιν, ἣτις εἶνε καὶ ἡ καθέδρα, ἡ περικλείουσα καὶ τὸν ἱστορικὸν καὶ καλλιτεχνικὸν της πλοῦτον· εἰς τὸ ἀριστερὸν ἀνεγίσσεται ἡ νέα πόλις. Συνδέονται δὲ καὶ διαμείθονται τὰ δύο

αυτὰ τμήματα διὰ πέντε εὐρυτάτων γεφυρῶν, τοῦ ποταμοῦ γεφυρωθέντος εἰς τὰ ἐπίκαιρα σημεῖα. Τὴν οὕτω δὲ κεχωρισμένην διὰ τοῦ Ἑλβα Δρέσδην στεφανοῦσιν ἐπιχαρίτως, καὶ χωρὶς ποσῶς νὰ ἀποκλείεται ὁ δριζῶν, αἱ χλιδῶσαι ἀπὸ βλάστησιν καὶ γραφικώταται λοφοσειραί, αἱ ἐναλλασόμεναι ἐγγὺς καὶ ἄπωθεν, ἀραιῶς δὲ ἐπίτηδες, ἀπὸ πνεῦμα καλαισθήτου προνοίας, κατωκημένοι ὡς νὰ ἦσαν ἐξοχικαὶ ἰδιωτικαὶ ἐπαύλεις. Ὅταν δὲ τὸ ἑσπέρας ἠλεκτροφωτίζονται τὰ ἐπὶ τῶν λοφοσειρῶν τούτων προάστεια καὶ φαίνεται ὡς ὑπὸ μυριάδων ἐξ ὕψους ἀστέρων φωταγωγημένον τὸ Loschevitz, ἡ πόλις τῆς Δρέσδης προσλαμβάνει τι τὸ ἀληθῶς ὄνειρῶδες καὶ φαντασμαγορικόν.

Ἡ πυκνὴ καὶ ἀδιάκοπος συγκοινωνία τῆς κυρίως πόλεως μετὰ τῶν ὑπερκειμένων προαστείων Loschwitz καὶ Weissen Hirsch, ἐνεργεῖται δι' ἐπικλινοῦς σιδηροδρόμου, ἠλεκτρικοῦ καὶ κρεμαστοῦ ἠλεκτροκινήτου, πλὴν, ἐννοεῖται, τῶν ὁδῶν καὶ παρόδων τῶν διὰ τοὺς περιπατητὰς προωρισμένων, καὶ αἵτινες ἀπολήγουσιν ἀνερχόμεναι εἰς κατάλληλα ὑψηλὰ σημεῖα, κέντρα κινήσεως καὶ συνω-



Ἡ ἐν Δρέσδῃ περίφημος Brühl'schen Terasse, ἐνθα ἡ Ἀκαδημία

στιμοῦ, ἐπόθεν ἢ ὡς ἐν πανοράματι θεὰ τῆς Δρέσδης εἶνε τῇ ἀληθείᾳ ἀπαραμίλλως μαγικῇ.

Τὴν ποικιλίαν τῶν ἐντυπώσεων καὶ τὰς θεαματικὰς καλλονὰς τῆς Δρέσδης ἀπολαμβάνει τις οὐχ ἥττον, καὶ ὅταν διαπλέῃ τὸν Ἑλβαν, ὅστις ἄλλως τε περιζώνει τὴν πόλιν. Ὑπάρχουν δὲ πρὸς τοῦτο ἐν ἀφθονίᾳ τὰ ἀτιμόπλοια ἀναψυχῆς, πολυτελεῖ, ἄνετα, εὐρύ-

χωρα, παρέχοντα ὅλας τὰς ἰδύτητας εὐμαροῦς πλοῦ. Τὰ ὄρατα αὐτὰ σκάφη, ὁμοῦ μὲ ὅσα ἄλλα διαθέτουσιν αἱ διάφοροι ἀτμοπλοῦ-καὶ Ἐταιρεῖαι, ῥυμουλκὰ ἢ φορτηγὰ κλπ. πρὸς ἐκμετάλλευσιν τῶν ἀνθρακωρυχείων καὶ λατομείων, ἔτι δὲ καὶ πρὸς ἐξυπηρέτησιν τῶν πολλαπλῶν ἀναγκῶν τῆς βιομηχανίας καὶ τοῦ ἐμπορίου, ἀπὸ τοῦ αὐστριακοῦ Μποδεμπάχ μέχρι τοῦ Χαμβούργου, ἀνέρχονται περίπου εἰς ὀκτακισχίλια !

Εἶνε ἰδιαίτατα χαρακτηριστικόν, ὅτι ἡ ἐνδελεχὴς καὶ φιλότιμος προσπάθεια τῶν τοπικῶν ἀρχῶν βαίνει παραλλήλως πρὸς τὴν ἐνεργὸν ἀμιλλαν καὶ τὸν σεβασμὸν καὶ τὴν βαθειαν καὶ λεπτὴν πρὸς τὸ κοινὸν ἀγαθὸν συναίσθησιν τῶν πολιτῶν, οἵτινες θεωροῦσιν ὡς ἴδιον κτῆμα καὶ ἀγαθὸν τὴν εὐημερίαν τῆς πόλεως, μετὰ στοργῆς περιέποντες πᾶν ὅ,τι συμβάλλει πρὸς ἐξωραΐσιν καὶ πρόσδοον αὐτῆς. Οὕτω δὲ ἰδιῶται καὶ ἀρχαὶ κατώρθωσαν νὰ συνδυάσουν τὸ ἁρμονικὸν μετὰ τῆς εὐκολίας, τὴν καλαισθησίαν μετὰ τοῦ χρησίου. Καὶ δύνανται νὰ ἐπιδειξῶσιν ὑπερῆφάνως τὴν ἀγαπητὴν των Δρέσδην ὡς πρότυπον εὐνομουμένης καὶ ὀλθίας πόλεως καθ' ἅπασαν τὴν Εὐρώπην.

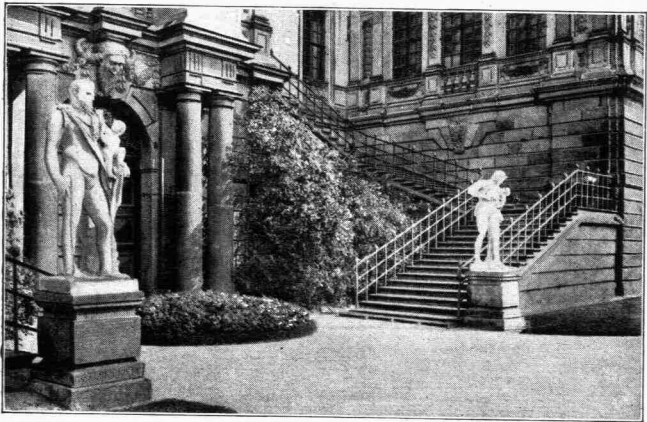
Ἡ πινακοθήκη, τὰ μουσεῖα εἰς τὸ Zwinger, αἱ βιβλιοθήκαι, τὰ εὐαγγῆ ἰδρύματα, ἡ περίφημος Brühl'sche Terasse μὲ μουσεῖον γλυπτικόν, Ἀκαδημίαν καὶ Belvedere, τὸ ἑκατονταετῆ ἀριθμοῦν βίον Πολυτεχνεῖον ἢ Κτηνιατρικὴ Σχολή, τὰ θεάτρα, αἱ ἐνιαύσαι ἐκθέσεις εἰς τὸ ἐπὶ τούτῳ κτίριον, ἀπλοῦν μὲν ἀλλ' ὡς διὰ μαγείας ἐκάστοτε μεταμορφούμενον διὰ προσεπαυξήσεων ἐπὶ τοῦ ἐκτενοῦς κήπου, ὅστις παρουσιάζει ἄλλοτε μὲν συνοικίας ἐργοστασίων ἐν ἐνεργείᾳ, ἄλλοτε δὲ συνοικίας ὀλοκλήρους ὡς ὑπόδειγμα ἀρχιτεκτονικῆς καὶ συνοικισμοῦ πόλεων, οὐχὶ σπανίως καὶ πρότυπα κτηνοτροφείων ἢ ἀναπαρστάσεις τοῦ πρὸ 200 ἐτῶν βίου ὁ τεράστιος βασιλικὸς κήπος, παράδεισος αὐτόχρημα, παραδεδομένος εἰς χρῆσιν καὶ ἐντρυφήσιν τοῦ κοινοῦ καὶ ὁ ἐκ' 500 ὡς ἔγγιστα χιλιάδων κατοίκων πληθυσμὸς, εἰς οὐδένα ἐπιτρέπουσι ν' ἀμφισβητήσῃ ὅτι ἡ Δρέσδη εἶνε ἀληθινὴ μεγαλόπολις μὲ ὅλα τὰ δικαίωματα καὶ τὰς ἀξιώσεις τοῦ πολιτισμοῦ, τὸν ὁποῖον περικλείει.

Ἐν τούτοις, ὅτι προξενεῖ εὐφρόσυνον αἰσθησὶν εἶνε ἡ κρατοῦσα τάξις, ἡ πανταχοῦ λάμπουσα καθαριότης, ἡ ἀσφάλεια καὶ ἡ πραγματικὴ ἐλευθερία, ἀγαθὰ ὄντως πολυτίμα καὶ σπάνια. Οἱ πολῖται ἐδῶ εἶνε ἐλεύθεροι ἀκριβῶς διότι συνεΐθισαν νὰ σέβωνται τὰ δικαίωματα ἀλλήλων. Ἡ ἐλευθερία ἐκάστον σταματᾷ ἐκεῖ, ὅπου ἡμίσειαν νυκτερινὴν ὥραν λήγουν ὅλα ἀνεξαιρέτως τὰ δημόσια θεάματα καὶ αἱ μουσικαὶ συναυλίαι καὶ αἱ θορυβώδεις συγκεντρώσεις, αἱ δὲ ὁδοὶ τῆς πόλεως ἐρημοῦνται καὶ οἱ πάντες μεταβαίνουν πρὸς ὕπνον καὶ ἀνάπausιν. Ἀπὸ τῆς ὥρας ἐκείνης ἡ πόλις ἴσουχάζει καὶ οὐδεὶς δικαιοῦται νὰ διαταράξῃ οὐδενὸς τὴν γαλήνην καὶ τὸν ὕπνον, ὅστις ἐδῶ θεωρεῖται καὶ εἶνε ἀγαθὸν καὶ κεφάλαιον διὰ τὸν ἀγῶνα τῆς ἐπιούσης. Εἰς ἄλλας πόλεις, καὶ δὴ καὶ εἰς αὐτὰς τὰς Ἀθήνας κατὰ τὸ θέρος ἰδίως, ἡ ὑπαίθριος κίνησις καὶ ἡ βοή τῆς ἡμέρας

παρατείνεται ὀχληρὰ καὶ ἐκνευριστικὴ πολὺ πέραν τοῦ μεσονυκτίου, διὰ τὴν ἐπαναληφθῆ μετὰ τὸ πρῶτον ἐθωινὸν φῶς, οὕτως ὥστε οἱ αἰσθανόμενοι τὴν ἀνάγκην ἡσυχίας καὶ ἀναπαύσεως νὰ ὑφίστανται χάριν τῶν ἄλλων τὸ μαρτύριον τῆς ἀγρυπνίας. Ἄλλ' ὁ Σάξων εἶνε φίλεργος καὶ συνετός, καὶ ἐννοεῖ νὰ συνδυάξῃ σοφῶς τὴν ἐργασίαν καὶ τὴν ἐν μέτρῳ καθημερινὴν διασκέδασιν ὅση ἀπαιτεῖται πρὸς ἀνακούφισιν καὶ ψυχαγωγίαν ἀπὸ τὸν κάματον τῆς ἡμέρας.

* * *

Ἡ Δρέσδη ἤκμαζεν ἄλλοτε ὡς ἡ ἐστία τῶν γραμμάτων καὶ τῶν ἐπιστημῶν. Ἦτο τὸ ἐντευκτήριον τῶν κλασικῶν, ἡ κοιτίς τοῦ



Τὸ ἐν Brühl'schen Terrasse Μουσεῖον Γλυπτικῆς

Schiller καὶ τοῦ Körner. Ἐξέτισε τοὺς κορυφαίους ἐκ τῶν Σουηδῶν, Ρώσων καὶ Γάλλων. Ἦδη πλὴν ἄλλων, ἀνέπτυξε καὶ προήγαγε παντός εἶδους βιομηχανίαν. Ἀνήγαγεν εἰς τέχνην τὴν κηπουρικὴν, τὴν ἀνθοκομίαν καὶ δενδροκομίαν. Ὅλοι σχεδὸν αἱ ὀπῶραι τῆς μεσημβρίας ἀντιπροσωπεύονται ἐν ἀφθονίᾳ, μὴδ' αὐτῶν τῶν ananas ἐξαιρουμένων.

Πρὸ πεντηκονταετίας τὰ ὑφιστάμενα ἐργοστάσια σιγαροποιίας Laferm καὶ Βούρης — τὸ τελευταῖον εἶνε ἐλληνικὸν — ἴδρυσαν ἐκ Πετροπόλεως παραρτήματα ἐν Δρέσδη. Ἄλλ' ἐκτοτε ἡ σιγαροποιεῖα ἔλαβε βαθμηδὸν τοιαύτας διαστάσεις καὶ τοιαύτην ἀνάπτυξιν, ὥστε νὰ ἀποτελέσῃ ἰδιαίτερον καὶ σημαντικὸν κλάδον πλήρους βιομηχανίας. Ἄρκει νὰ σημειώσω ὅτι αὕτη, μετὰ τῶν ἐργοστασίων τῶν

πούρων, διατρέφει ὑπὲρ τὰς 300,000 ἐργατικῶν κόσμου καὶ τροφοδοτεῖ θαψιλῶς τόσας ἄλλας βιομηχανικὰς διακλαδώσεις, ὥστε νὰ ἀποβαίῃ δύσκολον εἰς τὴν αὐτοκρατορικὴν κυβέρνησιν νὰ εἰσαγάγῃ τὸ πολυπόθητον μονοπώλιον. Ὁ τουρκικὸς καπνός, ὁ τόνον ὀνομαστός καὶ περιζήτητος, ὁ δυσκόλως θανάμενος νὰ καλλιεργηθῇ ἀλλοχοῦ παυ πλὴν τῆς Ἑλλάδος, ἐὰν πρὸς τὴν εὐνοίαν τῶν κλιματολογικῶν λόγων καὶ τῆς συστάσεως τοῦ ἐδάφους καταβληθῇ καὶ ἡ δέουσα προσοχὴ καὶ ἐπιμέλεια, ἔχει ἐδῶ εὐρύτατον ἔδαφος καταναλώσεως. Τοῦτο ὤθησε τὸ ἐπιχειρηματικὸν πνεῦμα τῶν Ἑλλήνων, ὅπως καταστήσωσι τὴν Δρέσδην κεντρικὴν ἀγορὰν καπνοῦ, συνετέλεσε δὲ ὅπως ἀναπτυχθῶσι τὰ μεγαλείτερα ἐργοστάσια σιγαροποιίας. Τούτου ἕνεκεν βιοῦσιν ἐνταῦθα περὶ τὰς 100 ἑλληνικὰς ψυχάς.

Ὁ ἀριθμὸς βέβαια εἶνε μικρός. Ἄλλ' οἱ ἑκατὸν οὗτοι Ἕλληνες, διὰ τε τὸ εὖπορον καὶ εὐκατάστατον αὐτῶν, τὴν ἀνάπτυξιν καὶ τὴν μίθρῳσιν, ἦν κέκηνται, καὶ τὴν ἀξιοπρεπῆ ἐπίδοσίν των εἰς τὸ εἶδος τοῦτο τοῦ ἐμπορίου καὶ τῆς βιομηχανίας, ἀποτελοῦσιν, ὠργανωμένοι εἰς κοινότητα σθεναρὰν καὶ συμπαγῆ, ἀξιόλογον ἠθικὴν δύναμιν πολλὰ ὑποσχομένην. Ἡ κοινότης ἰδρῦθη ὑπὸ ἀρίστους οἰωνοὺς πρὸ τριετίας καὶ πλέον, συνεδριάζει δὲ κατὰ μῆνα, τὰ δὲ μέλη αὐτῆς, ἐν συμποσίᾳ καὶ ζηλευτῇ ἀγαθῇ κοινοπραξίᾳ ἀμιλλώμενα καὶ ἐκ τοῦ ἐποικοδομητικοῦ περιβάλλοντος, ἐκπροσωποῦσιν ἐπαξίως ἐν τῇ ξένῃ ταύτῃ χώρᾳ τὸν ἑλληνισμόν, ἐπιδεικνύντες τὰς ἀρετὰς καὶ τὰ ἠθικὰ γνωρίσματα τῆς ἑλληνικῆς φυλῆς. Καταγόμενοι ἐκ διαφόρων κέντρων τῆς τε ἐλευθέρας καὶ δουλῆς Ἑλλάδος παρουσιάζουσιν ἐν μικρογραφίᾳ πανελλήνιον εἰκόνα φιλοτίμου δράσεως καὶ προόδου.

Ἐν Δρέσδῃ, Μάϊος τοῦ 1909.

ΚΩΝ. ΛΑΧΑΝΑΣ

ΑΡΧΑΙΑ ΕΠΙΓΡΑΜΜΑΤΑ

Εἰς φιλάργυρον

[Κείμενον]

[Μετάφρασις]

Ποίησας δαπάνην ἐν ὕπνοις
ὁ φιλάργυρος Ἐρμῶν,
ἐκ περιωδυνίας
αὐτὸν ἀπηγγόνισεν.

Ἐξώδεψ' ὁ φιλάργυρος
παράδες στ' ὄνειρό του,
καὶ τὴν αὐγὴν κρημάστιγχε
ἀπ' τὸν πολὺ καῦμό του.

Εἰς κακὸν τραγουδιστὴν

Νυκτικὸραξ θανατηφόρον
ἄδει· ἀλλ' ὅταν ἄση
Δημόφιλος, θνήσκει
καὐτὸς ὁ νυκτικὸραξ.

Τοῦ νυκτικὸρακα ἡ φωνὴ
τὸ θάνατο μηνάει·
μὰ ὅταν ὁ Λῆμος τραγουδεῖ,
κι' ὁ κόρακας ψοφάει.

ΓΕΩΡΓ. ΔΡΟΣΙΝΗΣ