

Ψευδής ἀναπαράστασις καταλαμβάνει τὴν Βάρβαν. Σηκώνεται ἀπὸ τὸ σκαμνάκι καὶ χαμογελῶσα δλη, χωρὶς νὰ κλείσῃ τὰ μάτια, περιπατεῖ εἰς τὸ δωμάτιον. Εὐχαριστεῖται καὶ γαργαλίζεται μὲ τὴν ιδέαν, ὅτι ἀμέσως θὰ ἐλευθερωθῇ ἀπὸ τὸ μωρὸ, τὸ ὅποιον τῆς δεσμεύει χέρια καὶ πόδια... Νὰ σκοτώσῃ τὸ μωρὸ καὶ ὕστερα νὰ κοιμηθῇ, νὰ κοιμηθῇ, νὰ κοιμηθῇ...

Μὲ γέλιο νεύει καὶ φοβερίζει ἡ Βάρβαν τὴν πρασίνην κηλίδα μὲ τὸ δάκτυλό της, πλησιάζει σιγά - σιγά τὴν κούνια καὶ σκύβει εἰς τὸ μωρὸ, τὸ πνίγει καὶ ἀμέσως πλαγιάζει εἰς τὸ πάτωμα, γελᾷ ἀπὸ τὴν χαρὰν της πῶς ἔμπορεῖ νὰ κοιμηθῇ, καὶ μετὰ ἕνα λεπτὸν κοιμάται πλέον βαθεῖά, ὡσάν πεθαμμένη...

ΚΩΝ. Σ. ΚΟΚΟΛΗΣ

ΑΓΘΙΔΕΣ ΚΑΛΛΙΤΕΧΝΙΔΕΣ

ΣΟΦΙΑ ΛΑΣΚΑΡΙΔΟΥ

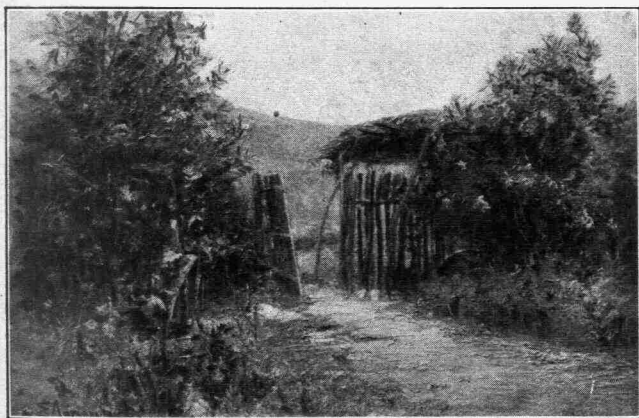
Ἡ γνωστὴ συμπαθεστάτη δεσποινὶς καὶ ἐγκριτὸς ζωγράφος Σοφία Λασκαρίδου, κόρη τῆς διαπρεποῦς περὶ τὰ παιδαγωγικὰ καὶ σοφῆς συγγραφέως κυρίας Αἰκατερ. Λασκαρίδου. Ἐγεννήθη



ἐν Ἀθήναις τῷ 1880. Κεκτημένη ἀπὸ φύσεως καὶ ἀνατροφῆς λεπτὸν τὸ αἶσθημα τοῦ καλοῦ καὶ διαπνεομένη ἐξ εἰλικρινοῦς ἔρωτος πρὸς τὴν Τέχνην, ἐπεδόθη μετ' ἀφοσιώσεως εἰς τὴν σπουδὴν τῆς ζωγραφικῆς κατ' ἀρχὰς ἐν τῷ ἐνταῦθα Πολυτεχνεῖῳ ὑπὸ τοὺς καθηγητὰς Αὐτράν καὶ Ἰακωβίδην, εἶτα δὲ ἐν Παρισίοις ὑπὸ τὴν ὄδηγιαν τῶν ἐπιφανῶν αὐτόθι διδασκάλων Jean Paul Logran καὶ Benjamin Constant. Τὴν πρώτην ἐπίσημον καλλιτεχνικὴν ἐμφάνισιν της ἔκαμεν ἐν τῇ Καλλιτεχνικῇ Ἐκθέσει τοῦ Ζαπλείου τῷ 1894, ἐκπλήξασα, καίτοι μικρὰ ἔτι παιδίον, διὰ τοῦ ζωγραφικοῦ της ταλάντου. Ἐκτοτε ἐκόσμησε διὰ σειρὰς ἐπιτυχῶν ἔργων ὅλας τὰς Καλλιτεχνικὰς Ἐκθέσεις

Ἀθηνῶν, ἐξέθηκε δὲ καὶ εἰς πολλὰς τῆς Εὐρώπης. Τὰ κυριώτερα ἐξ αὐτῶν, τὰ ἔλκυσαντα ἀμέριστον τὴν ἐκτίμησιν τοῦ κοινοῦ, εἶνε: Τὸ «Κουνελάκι» — οἱ «Ἀγναροῦχοι» — ἡ «Ἀμυγδαλιαῖς» — τὰ «Ρόδα» — τὰ «Ἀνθη» — τὸ «Κόττερον» — τὸ «Ἀπὸ τὴν Ἐργασίαν». Ἐφιλοτέχνησε σειρὰν ὀραίων θαλασσογραφιῶν τῶν ἑλληνικῶν νησιῶν καὶ τολείων ἐκ τῆς πλουσίας ἑλληνικῆς φύσεως, ὅπου συχνὰ περιφέρει τὴν ἀκούραστον ἐπιμονὴν της, τὰς ἐμπνεύσεις της καὶ τὴν ἀγάπην της πρὸς τὴν τέχνην ἢ ἀβρὰ καλλιτέχνης. Ἄλλη σειρὰ ἀξιολόγων ἐπίσης ἔργων της ἀποτελεῖται ἐκ τύπων ἑλληνικῶν φυσιογνωμιῶν, ἐν αἷς κυριαρχεῖ εὐγένεια γραμμῆς καὶ φυσικότης ἐκφράσεως. Κατὰ τὴν τελευταίαν (1907) Ἐκθεσιν τεχντροπίας, τολμηροῦ χρωστήρος καὶ μὲ κάποιον ἰδιῶνον ἀχνόν φῶς. Ἐξ αὐτῶν πολὺ ἐξετιμήθησαν τὰ «Χιόνια», ἐκ τῶν καλλιτέρων της Ἐκθέσεως, καὶ ἡ «Καλοκαίρια» μὲ τοὺς ἀπαλοὺς καὶ γλυκεῖς χρωματισμοὺς της.

ΕΙΚΟΝΕΣ ΕΚ ΤΗΣ ΑΤΤΙΚΗΣ ΦΥΣΕΩΣ



[Ἔργα τῆς δίδου Σοφίας Λαοκαρίδου].