

[Δέον νά σημειωθῆ καὶ αὐθις ὅτι ἡ μικρὰ ᾧδε τιμητικὴ Πινακοθήκη σκοπὸν ἔχει νά γνωρίσῃ κυρίως καὶ θέσῃ εἰς πνευματικὴν ἐπικοινωνίαν καὶ πρὸς ἀλλήλους καὶ πρὸς τοὺς ἀπανταχοῦ Ἕλληνας τοὺς ἐν τῷ ἔξω Ἑλληνισμῷ φιλοτίμους καὶ εὐγενεῖς ἐργάτας τῆς ἐθνικῆς ἰδέας, τῆς κοινωνικῆς ἀρετῆς, τοῦ ἐπιχειρηματικοῦ πνεύματος καὶ τῆς πρακτικῆς ἐργασίας, οἵτινες ὅπωςδῆποτε ἐνισχύουσι καὶ ἐξαιρουσιν, ἐν τῷ κύκλῳ τῆς δράσεως αὐτῶν ἕκαστος, τὸ γόητρον καὶ τὴν ἐκπολιτιστικὴν δύναμιν τῆς ἑλληνικῆς φυλῆς].

ΑΠΟΣΤΟΛΙΔΗΣ ΣΙΜΩΝ

Ὁ γνωστὸς καὶ διακεκριμένος ἰατρός καὶ συγγραφεὺς. Γεννηθεὶς ἐν Βάργῃ, ἐγένετο διδάκτωρ ἐν Ἀθήναις τῷ 1880, ἐπεδόθη δὲ εἰδικῶς εἰς τὴν νευρολογίαν ἐν Παρισίοις καὶ Βιέννῃ, ὁπόθεν ἐλθὼν εἰς Κων/πολιν διωργάνωσε καὶ διηύθυνε τὸ ἐν Ἑπταπυργίῳ Φρενοκομεῖον τῶν Ἐθν. Φιλανθρωπικῶν Καταστημάτων. Τῷ 1885 μετέβη εἰς Ἀθήνας, ἔνθα ἐξήσκησε τὸ ἰατρικὸν ἐπάγγελμα ἐπὶ ὀκταετίαν ἐκδοὺς δύο πολυκρότους συγγραφάς, τὰς «Ψυχώσεις» καὶ τὴν «Θεωρίαν τοῦ ἐκτοπισμοῦ τῶν λειτουργιῶν τοῦ ἐγκεφάλου», δι' ὧν ἀνεγνωρίσθη ἐκ τῶν πρώτων εἰδικῶν ἐν Ἑλλάδι φρενολόγων, ἔσχε δ' ἐνεργότατον μέρος καὶ ἐν τῇ δημοσιογραφίᾳ μὲ τὸ ἰδιάζον αὐτῷ πρωτότυπον ὕφος. Ἐπαρελθὼν εἰς Κων/πολιν ἀνέλαβε καὶ πάλιν τὴν



διεύθυνσιν τοῦ Φρενοκομείου, ὅπερ λειτουργεῖ ἄριστα μεθ' ὅλην τὴν πληθὺν τῶν ἐν αὐτῷ 500 περίπου τροφίμων, πλουτισθὲν διὰ τριῶν περιπτέρων καὶ ὑδροθεραπευτηρίου ἐντελεσάτου χάρις εἰς τὴν γενναιοδωρίαν τοῦ ἀεμνήστου Συγγροῦ, ὅστις ἰδιαζόντως ἐξετίμα τὸν ἀληθῶς ἔξοχον ἰατρὸν καὶ ἐπιστήμονα.

ΑΣΛΑΝΙΔΗΣ ΑΧΙΛΛΕΥΣ Χ.

Ὁ Πρόεδρος τῆς ἐν Ροστοβίω ἀστυλαγοῦς ἑλληνικῆς κοινότητος. Ἀπὸ τὰ ἀγαπητότερα καὶ προοδευτικώτερα αὐτῆς μέλη. Κατάγεται ἐκ τῆς ἱστορικῆς Τραπεζοῦντος, ἣτις διατηρεῖ ἀκμαίας τὰς παραδόσεις καὶ τὸ ἔθρικόν φρόνημα. Μετὰ τοῦ ἐτέρου ἐπίσης φιλογενοῦς ἀδελφοῦ του κατέχει ἐν τῶν μεγίστων ἐργοστασίων σιγαροποιίας, πεφημισμένον ἀνὰ τὸν Καύκασον καὶ τὸν Πόντον, ὅπου ἀπολαύει ἀμερίστον τιμῆς καὶ ὑπολήψεως. Ρέκτης, αἰσθηματίας, πατριώτης ἀκραιφνῆς, πρωτοστατεῖ εἰς πᾶσαν κοινωφελῆ πράξιν, εἰς πᾶν ἔργον ἔθρικόν. Οἱ ἐκ τοῦ Πόντου εἰς Ρωσίαν ἀποδημοῦντες, παρ' αὐτῶ θὰ εὔρωσιν ἀντίληψιν, ἐργασίαν, προστάσιαν, ὑποστήριξιν.

Εἶνε οὕτως εἰπεῖν ὁ ἀνεπίσημος, ἀλλ' ἀνεγνωρισμένος καὶ προσφιλέστατος Πρόξενος τῶν ἀπὸ τοῦ Πόντου ἀνερχομένων. Ἀπὸ τοὺς σπανίους ἐργάτας καὶ ἀντιπροσώπους τοῦ εἰς τὰ μέρη ἐκεῖνα ἑλληνικοῦ πνεύματος.



ΒΛΙΑΜΟΥ Γ. ΝΙΚΟΛΑΟΣ

Ἐκ τῶν διακεκοιμένων νεαρῶν πολιτευτῶν τῆς ἑλληνικωτάτης Σάμου, εἰς τῶν ὁποίων τὴν εὐφύιαν, τὴν μόρφωσιν καὶ τὸν ἀκραιφνῆ πατριωτισμὸν στηρίζει τὰς ἐλπίδας τῆς ἡ νῆσος διὰ τὴν πολιτικὴν καὶ ἔθρικὴν αὐτῆς ἀνάπλασιν. Νεώτερος ἀδελφὸς τοῦ Ἑμμ. Γ. Βλιάμου, ἐνὸς τῶν ἡγετῶν τῆς αὐτόθι ἐπὶ μακρὸν διοικήσας πατριωτικῆς μερίδος τῶν Καρλοβασίων. Ὁ πατὴρ του Γεώργιος, ἐκ τῶν κορυφαίων τραπεζιτῶν καὶ ἐμπόρων, διετέλεσε βουλευτῆς. Διδάκτωρ τοῦ Πανεπιστημίου ἐτελειοποιήθη ἐπὶ ἔτη μακρὰ ἐν Παρισίοις ἀσχοληθεὶς ἰδίως εἰς τὴν μελέτην τοῦ Ποινικοῦ Δικαίου, καὶ φιλοπονήσας περισπουδάστους πραγματείας, μίαν τῶν ὁποίων ὑπὸ τὸν τίτλον "Αἱ φάσεις τοῦ Ποινικοῦ προβλήματος", ἐδημοσίευσεν καὶ τὸ ἡμέτε-

ρον Ἡμερολόγιον. Ἐσχάτως ἐξελέγη εἰς ἓκ τῶν πέντε Βουλευτῶν — Ὑπουργῶν τῆς Σάμου, τιμηθεὶς ἐπαξίως ὑπὸ τῶν Σαμίων διὰ τε τὴν σπανίαν ἐγκυκλοπαιδικὴν καὶ νομικὴν μόρφωσιν, τὴν ἐγγύειαν τῶν αἰσθημάτων καὶ τὴν ἐν ὅλῳ ἀναμορφωτικὴν καὶ ἐκπολιτιστικὴν δρᾶσιν του.



ΔΗΜΗΤΡΙΑΔΗΣ ΑΧΙΛΛΕΥΣ

Ἀπὸ τὰ πλέον μορφωμένα καὶ ἐκπολιτιστικά μέλη τῆς ἐν Βατοῦμ ἑλληνικῆς παροικίας. Κατάγεται ἐκ Σουρμενῶν, ἐσπούδασεν ἐν Τραπεζοῦντι καὶ ἐπὶ πενταετίαν ἤσκησε τὸ διδασκαλικὸν ἐπάγγελμα. Ἄλλ' ἐπεδόθη εἶτα εἰς τὸ ἐμπόριον ὅπως εὐρύνη τὴν κοινοφελῆ καὶ δημοιοργικὴν του δρασίαν. Τυγχάνει ἐκ τῶν κυριωτέρων παραγόντων τῶν αὐτόθι κοινοτικῶν πραγμάτων. Ὡς ἐπίτροπος τῆς ἑλληνικῆς Ἐκκλησίας ἤρουνεν, ἐπλούτισε καὶ ἐξωραΐσεν αὐτὴν εἰς σημεῖον ἐπίφθονον. Διατελεῖ ἐπὶ μακρὰς περιόδους μέλος τοῦ ἐν Βατοῦμ δημοτικῶ συμβουλίου, ἐκλεγόμενος ἐκάστοτε διὰ μεγάλης πλειοψηφίας, καὶ διαφόρων ἄλλων εὐαγῶν σωματείων. Ἐκ μέρους τοῦ Δημοσχείου τυγχάνει ἀντιπρόσωπος ἐπὶ τοῦ φόρου ἐπιτηδεύματος, πρὸς διετίαν δὲ δι' αὐτοκρατορικῶν διατάγματος καὶ διενθυνητῆς

τοῦ φιλανθρωπικοῦ σωματείου τῶν Φυλακῶν. Τρις ἤδη ἐτιμήθη διὰ παρασῆμων ὁ φιλογενῆς ἀνὴρ, τύπος χρηστοῦ Ἑλληνοῦ καὶ οἰκογενειάρχου.



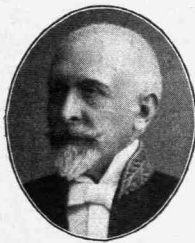
ΙΕΡΕΥΣ Κ. ΚΑΒΒΑΔΙΑΣ

Ὁ ἀπὸ δεκαετίας περίπου ἐφημέριος τῆς «Ἀγίας Τριάδος» ἐν Ὀδησσῶ. Ἄν ἡ σεμνότης τοῦ ἡθους, ἡ εὐγένεια τῆς ψυχῆς, ἡ πλήρης συναίσθησις τοῦ καθήκοντος, εἶνε ὄντως τὰ πρῶτα γνωρίσματα τῶν ἀληθινῶν κληρικῶν, τότε εἰς τὸν ἱερέα Καββαδιαν αὐτοδικαίως ὀφείλεται ἡ μικρὰ αὐτῆ τιμητικῆ θέσις πολὺν πλειότερον πολλῶν ἄλλων μεγαλοσχημῶν. Ἐγεννήθη εἰς τὰ Θεραπεῖα τοῦ Βοσπόρου, τοῦ πατρὸς του ἱερατεύσαντος αὐτόθι ἐπὶ 27 ἔτη, ἐσπούδασε δὲ τῇ ὑποτροφίᾳ Ἀνθίμου τοῦ ζ' καὶ εἶτα τοῦ ἀοιδίμου Γ. Ζαρίφη ἐν τῇ Μεγάλῃ τοῦ Γένους Σχολῇ καὶ εἶτα ἐν τῇ Θεολογικῇ τῆς Χάλκης. Ἡ χρησιότης τοῦ χαρακτήρος, ἡ ἀβρότης τῶν τρόπων του, ἡ ἀφιλοκέρδεια, ἡ πραότης, ἡ μετριοφροσύνη, κατέστησαν αὐτὸν ἀγαπητότατον καὶ ἐπίλεκτον μέλος τῆς ἐν Ὀδησσῶ κοινότητος.



ΚΑΛΟΥΤΑΣ Π. ΑΛΕΞΑΝΔΡΟΣ

Ὁ ἐν Ροστοβίῳ ἀπὸ τοῦ 1900 Ἑλληρ Ὑποπόξενος, ἐπαξίως τιμῶν καὶ ἀντιπροσωπεύων τὸ Ἔθνος, ἀγαπητὸς διὰ τὸ εὐχαρι ἦθος, τὰ εὐγενῆ αἰσθήματα, τὴν ὑπὸ πᾶσαν ἔποιν ἐπωφελῆ δρᾶσιν του. Προφῆρ Τραπεζίτης, ἐκπροσωπῶν αὐτόθι μίαν τῶν μεγαλειτέρων Τραπεζῶν τῆς Πετροπόλεως, τὴν *Banque d'Escompte*, πλείστας παρασχὼν εὐκολίας εἰς τοὺς ἐμπορευομένους ὁμογενεῖς. Χίος τὴν καταγωγὴν, παντοῦ ὅπου διέτριψε καὶ ἔδρασε, ἐν Ὀδησῶ, ἐν Νικολάεφ καὶ ἀλλαγῶ, κατέλιπε ἀρίστας καὶ συμπαθεστάτας ἀγαπήσεις. Τυγχάνει ἐπίτιμον μέλος διαφόρων Ἐταιριῶν καὶ Συλλόγων. Ἡ Ἑλληρ. Κυβέρονσις, ἀμειβουσα τὰς πολυειδεῖς καὶ ἀκραιφνεῖς ὑπηρεσίας τοῦ ἀνδρός, πλὴν τῶν ἐπανελημμένων καὶ λίαν τιμητικῶν εὐαρεσκειῶν καὶ συγχαρητηρίων διὰ τὸν ἐνεοργὸν καὶ τελεσφόρον προξενικὸν ζῆλόν του, ἀπένειμεν αὐτῷ πρὸς τριετίας καὶ τὸν **Σταυρὸν τοῦ Σωτήρος**.



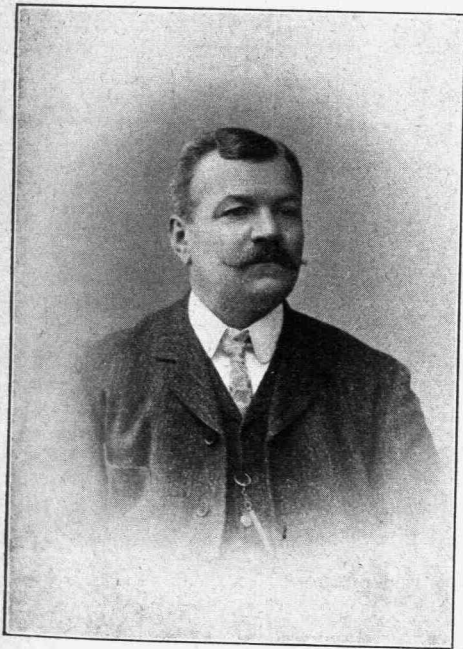
ΜΕΤΑΞΑΣ ΣΤΑΥΡΟΣ

Ταμίας τῆς ἑλληνικῆς ἐν Ροστοβίῳ κοινότητος, Κεφαλὴν τὴν καταγωγὴν, γεννηθεὶς καὶ ἀποπαιδευθεὶς ἐν Τεργέστη. Ὁ κ. Μεταξᾶς εἶνε ἐκ τῶν νεηλῦδων αὐτόθι Ἑλλήνων, νέος ἀκόμη, μόλις ἤδη δημιουργῶν καὶ εὐδύνων τὸ ἐμπορικὸν του στάδιον. Ἐν τούτοις εἰς αὐτὸν ὀφείλεται ἐν σημαντικὸν γεγονός, τὸ ὅποιον ἐνεπνεύσθη, ἐνεσαρκώθη καὶ ἤγαγεν εἰς πέρας. Εἶνε τοῦτο ἢ εἰς κοινότητα ὀργανωμένην καὶ ἀπὸ κοινοῦ δοῦσαν σύμπηξις τοῦ πολυαριθμοῦ ἐν Ροστοβίῳ Ἑλληρ. στοιχείου. Ἄν καὶ μηδέποτε ἐπισκεφθεὶς τὴν ἐλευθέραν πατριίδα, ἀτελήγη οὐχ ἤτιον καὶ κατενόησεν ὅτι μόνη ἡ ἔνωσις καὶ ἀλληλεγγύη τῶν πολλαχῶ κοινότητων ἐπισχύνουν καὶ τελεσιουργοῦν τὴν ἐθνικὴν ἰδέαν. Βεβαίως ἡ ὀργάνωσις τῆς ἑλληνικῆς κοινότητος Ροστοβίου ἐπετεύθη διὰ τῆς συμπράξεως καὶ πολλῶν ἄλλων ἐπιφανῶν αὐτῆς μελῶν. Ἄλλ' ὁ πρῶτος σηματοφόρος, ἐργάτης καὶ νικητῆς τῆς ἰδέας ὑπῆρξεν ὁ πλήρης ἐνφύιας, αἰσθήματος καὶ σθένους ὀρέκτης Κεφαλὴν.



ΠΑΝΤΑΖΟΠΟΥΛΟΣ ΚΙΜΩΝ

Ἐκ τῶν κορυφαίων ἐμπόρων τῆς Ἀνατολῆς, τῶν αὐτοδημιουργῶν, τῶν κατακτώντων τὰς περιστάσεις διὰ θελήσεως σιδηρᾶς καὶ



πνεύματος ὑπερόχου καὶ φιλοπόρου. Νεώτατος ἔφυγεν ἐκ τῆς γενεθλίου του, τῆς Ζαγορᾶς τοῦ Πηλίου, εἰς Βαϊνδῆριον τῷ 1870 καὶ ἐντὸς πενταετίας ἴδρυσεν εἰς Δενιζλῆ μετὰ τοῦ πρεσβυτέρου ἀδελφοῦ του Ἀντωνίου τέσσαρα μεγάλα ἀποκίνητα καὶ ὑδροκίνητα ἐργοστάσια ἀλευροποιῆας, ἐνοῖς εὐρίσκον ἄρτον καὶ πόρον ζωῆς ἐντιμον 300 οἰκογενεῖαι. Καὶ τὸ μὲν δημιουργικὸν καὶ ἐπιχειρηματικὸν πνεῦμα τοῦ ἀνδρός μαρτυρεῖ ἅπαξ εἰς τὴν ἔκτακτον νοημοσύνην καὶ ἐπιβολὴν τῆς ἐλληνικῆς φυλῆς. Ἀλλ' ὅ,τι ἰδίως ἐξαίρει αὐτὸν εἰς περιωπὴν ἐν τῇ συνειδήσει

τῶν ὁμογενῶν τῆς Μικρᾶς Ἀσίας, εἶνε ἡ εὐγενὴς αὐτοῦ τάσις πρὸς τὴν ἀγαθοεργίαν. Οἱ πένητες, τὰ ὄρφανά, οἱ ἐν τῇ φυλακῇ, οἱ ἀσθενεῖς, οἱ ἐνδεεῖς, οἱ ἀπόκληροι τῆς ζωῆς, ὅλη ἡ κλίμαξ τῆς ἀνθρωπίνης δυστυχίας ἐν τῷ κύκλῳ τῆς ἐνεργητικῆς του δράσεως, εὐρίσκουσιν ἐν τῷ προσώπῳ αὐτοῦ παραμυθίαν. Εἶνε τῆς φιλανθρωπίας ἡ ἐνσάρκωσις, εἶνε ἡ χεὶρ τῆς Πρόνοιας, τὸ σέμνωμα τῆς αὐτόθι ὁμογενοῦς κοινότητος. Ἀνήγειρε ναὸν χάριν τῶν κατοίκων, μέγαρον λέσχης, κατεσκεύασε ἔργα ἐξωραϊστικά, ἐν οἷς ὥραϊαν εὐρεῖαν καὶ δενδρόφυτον λεωφόρον δισχιλίων μέτρων, δικαίως ὀνομασθεῖσαν **Λεωφόρον Πανταζοπούλου**. Ἀληθῶς δέ, σπανίως ὁ πλοῦτος συνητηθῆ με καρδίαν τόσῳ φιλάνθρωπον καὶ χριστιανικώτατα ἄλτροῦστικῆν.

ΣΙΝΙΟΣΟΓΛΟΥΣ ΣΥΜΕΩΝ ΕΦΕΝΔΗΣ

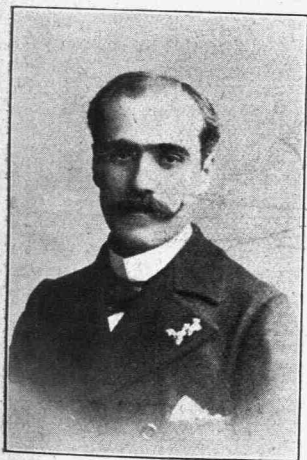
Ὁ μεγάλθυμος ἐν Κων/πόλει εὐεργέτης, ἐκ τῶν κορυφαίων ὁμογε-
νῶν τραπεζιτῶν καὶ προμηθευτῆς τοῦ αὐτοκρατορικοῦ στρατοῦ Συ-
μειωνάκης Ἐφένδης Σινιόσογλους.



Ἐγεννήθη τῷ 1851 ἐν τῇ παρὰ
τὴν Καισάρειαν Μοντελάσκη τῆς
Καππαδοκίας, κατήρξατο τοῦ στα-
δίου του ἐν Μερσίνα, ἀπὸ δὲ τοῦ
1875 ὄρᾳ ἐν τῇ Βασιλευούσῃ ἐκ
τῶν σημαντικωτέρων. Ἄπειροι εἰσὶν
αἱ ὑπὲρ τῆς γεννηθείας του δω-
ρεαί. Εἰς τὸ ἐν Ζιντζίδερε «Καπ-
παδοκικὸν Ὀρφανοτροφεῖον» τὸ
στεγάζον ὑπὲρ τὰ 130 ὄρφανὰ ἀμ-
φοτέρων τῶν φύλων, ἐκτὸς τῆς
χιλιολίθου προικοδοτήσεώς του καὶ
ἐτέρων 400 λιρῶν τῆς εὐγενεστά-
της συζύγου του, χορηγεῖ ἐτήσιον
ἐπίδομα ἐξ 100 λιρῶν, ἴσον δ' ἔτι
ποσὸν ἐκ κτημάτων του ἐν Ἀγκύρᾳ,
πρὸς τοῦτο ἐκχωρηθέντων. Ἀλλὰ
καὶ εἰς τὴν ἐν τῇ Μοῦνῃ τοῦ Προ-
δρόμου παρὰ τὴν Καισάρειαν «Ἰε-
ρατικὴν Σχολὴν» τὴν ὑπὸ τοῦ αὐ-
δίμου Μητροπολίτου Ἰωάννου ἰδου-

θεισαν προσῆλθε μεγάλθυμος ἀρωγός, ἀνεγείρων ἥδη διὰ δαπάνης
2,500 λιρῶν μεγαλοπορεπὲς κτίριον, μετ' οἰκοτροφείου διὰ 200 μαθη-
τάς, εἰς ὃ μετ' ὀλίγον ἐγκαθιδρύεται ἡ Σχολὴ ἣτις εἶνε πλήρης καὶ
τέλειον γυμνάσιον ἀνεγνωρισμένον ὑπὸ τοῦ Ἐθν. Πανεπιστημίου. Ἡ
τελευταία του ἐκ 10,000 λιρῶν ἡγεμονικὴ προσφορά ἀποβλέπει τὴν
σύστασιν Ὀρφανοτροφείου θηλέων ἐν Κων/πόλει. Πρὸς τοῦτο θέλει
ἐπισκευασθῆ καὶ ἀνακαινισθῆ τὸ ἐν τῇ νήσῳ Προῶτῃ τῶν Ποιγκηπο-
νήσων κτίριον τῆς ἀρχαίας καὶ ἱστορικῆς μονῆς, ἐπὶ ὑψηλῆς καὶ
περιοίπτου τοποθεσίας. Τὸ ἴδρυμα τοῦτο μετὰ τοῦ ἐν Ποιγκήπω ἐτέρου
περικαλλοῦς ὄρφανοτροφείου ἀρρένων τῆς χήρας Ζαρίφη θὰ ἀποτε-
λοῦν τὸ κορυφωμα τῆς ὑπὲρ τῶν ὄρφανῶν ὁμογενοῦς φιλανθρωπίας.
Ἡ Α. Ἐξοχότης ὁ Συμειωνάκης Ἐφένδης Σινιόσογλους, φέρει τὸν
ἀνώτατον πολιτικὸν Ὀθωμανικὸν βαθμὸν «**μπαλιὰ**» καὶ τὰς μεγά-
λας ταινίας τοῦ Ὀσμανιῆ καὶ Μεδζητιῆ. Εἶνε Ἰπλότης τοῦ Σταυροῦ
τοῦ Σωτήρος καὶ τοῦ Παραγίου Τάφου καὶ Ταξιάρχης τοῦ Ὀμοσπου
παρασήμου Στατισιολάου. Ὁ δὲ περικλεῆς Οἰκομενικὸς Πατριάρχης
Ἰωακείμ ὁ Γ' ἀναγνωρίζων τὰς ἐξόχους εὐεργεσίας τοῦ ἀνδρός, ἀπέ-
νευμεν αὐτῷ τὸν ἀρχαῖον βυζαντινὸν τίτλον τοῦ «**Ὀρφανοτρόφου**
τῆς Μ. Ἐκκλησίας».

ΣΥΝΟΔΙΝΟΣ ΠΑΝΑΓΗΣ Γ.



δος ἀνὰ τὸν ἐκεῖ ἐγκατεσπαρμένον ἑλληρισμόν.

Ἐκ τῶν ἐπιφανεστέρων ἐν Ταϊ-
γανίῳ ἐμπόρων καὶ ἐφοπλιστῶν.
Γόνος τῆς εὐάνδρου Κεφαλληνίας.
Μετριοφρον, εὐγενῆς τὸ ἦθος καὶ
τὴν ψυχὴν, ἀβρὸς τοὺς τρόπους,
πατριωτικώτατος τὸ φρόνημα, ἀνε-
δέχθη ἐσχάτως τὴν πολλὰκις προσ-
ενεχθεῖσαν αὐτῷ προεδρίαν τῆς
αὐτόθι ἑλληνικῆς κοινότητος, ὑπεί-
κων εἰς τὴν ὑπόφωρον καὶ ἐπίμο-
νον αὐτῆς ἀπαίτησιν. Ὑπόδειγμα
χρηστοῦ οἰκογενειάρχου ἀνατοξέ-
φοντος ἐθνοπροεπῶς πράγματι τὰ
τέκνα του, διαπνεόμενος ὑπὸ φλο-
γερᾶς φιλοπατρίας, ἔνθους ὑπο-
στηρικτῆς πάσης κοινωφελοῦς καὶ
ἐθνικῆς ἰδέας, δίδει τὸ σύνθημα
τῆς ἀμίλλης καὶ πρωτοστατεῖ εἰς
πᾶσαν παρεχομένην ἐνκαιρίαν ὑπὲρ
τοῦ κοινοῦ ἀγαθοῦ. Διὸ ἀγαπᾶται
παρὰ πάντων καὶ ἀποτελεῖ ἐν τῶν
ἀληθινῶν σεμνωμάτων τῆς πατρι-

ΤΣΟΛΑΚΗΣ ΣΑΒΒΑΣ ΙΕΡΕΥΣ

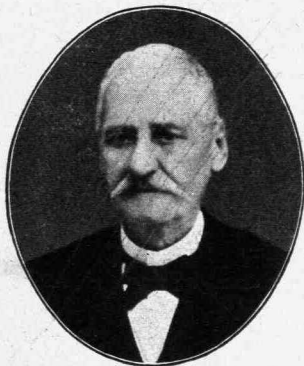


νὰ συνεπιζουροῦσιν εἰς τὴν
οὐτὸ λειτουργοῦ τῶν Θεῶν.

Ἐκ τῶν καλλιπροεπῶν, εὐπαιδεί-
των καὶ ἀληθῶς μορφωτικῶν ἀντι-
προσώπων τοῦ ἀνὰ τὴν Ρωσσίαν
ἑλληνικοῦ κλήρου. Προϊστάμενος τῆς
ἐν Συμφερωνπόλει ἑλληνικῆς ἐκκλη-
σίας τῆς Ἁγίας Τριάδος. Ἐγεννήθη
ἐν Ῥόδῳ, διήρνησεν τὰς σπουδὰς αὐτοῦ
εἰς τὴν περιώνυμον Θεολογικὴν Σχο-
λὴν τῆς Χάλκης, συνεπλήρωσε δὲ καὶ
ἐτελειοποίησεν αὐτὰς εἰς τὴν Ἀκαδη-
μίαν τῆς Μόσχας. Καίτοι νεώτατος ἔτι,
ἐμπνέει οὐχ ἥττον ἀμέριστον τὴν ἀγά-
πην καὶ τὸν σεβασμὸν διὰ τὸ σεμνὸν
τοῦ ἦθους, τὴν λεπτότητα τῶν αἰσθη-
μάτων καὶ τὰς ἄλλας αὐτοῦ ἀτομικὰς
καὶ οἰκογενειακὰς ἀρετὰς, αἵτινες δέον
ὕψηλην ἀληθῶς θέσιν καὶ ἀποστολήν

ΒΟΥΡΝΑΖΟΣ ΖΑΦ.

Ὁ ἐν Μυτιλήνῃ φιλογενῆς καὶ ἀγαστὸς προὔχων, μίᾳ ἀπὸ τὰς ἐξεχούσας τῆς νήσου φρυσιογνωμίας. Ἐγεννήθη τῷ 1825 ἐκ πατρὸς



Ἰαννάκη Παν. Βουρνάζου καὶ Κατακουζηνῆς Μαλιάκα. Διανύσας τὰ ἐγκύκλια μαθήματα αὐτόθι, συνεταιρίσθη μετὰ τοῦ ἐτέρου μεγάλου εὐεργέτου, τοῦ πρωτεξαδέλφου του Παναγιώτου Βουρναζέλη, τοῦ κτίτορος καὶ γενναίου προικοδότη τοῦ Νοσοκομείου, καὶ μεταβὰς εἰς Κων/πολιν ἐπεδόθη ἐπὶ ἔτη μακρὰ εἰς τὸ ἐμπόριον. Ἐπανακάμψας εἰς Μυτιλήνην μετέσχεν ἐπωφελῶς καὶ ἐπ' ἀγαθῶν τῶν κοινοτικῶν πραγμάτων, διατελέσας ἔφορος, δημογέρον, διοικητικὸς σύμβουλος καὶ ἐπίτιμος πρόεδρος τῆς ἐφορίας, εἰς ὃ ἀξίωμα διατελεῖ μέχρι σήμερον. Πλὴν ἄλλων ἀγαθοεργιῶν, ἀνέλαβεν ἐσχάτως ἰδίᾳ

δαπάνη τὴν ἐκ βάθρων ἀνοικοδόμησιν τοῦ αὐτόθι **Παρθεναγωγείου**, ὑπὸ τὴν στέγην τοῦ ὁποίου ἑκατοντάδες ἀθῶων κορασιῶν ἀναπέμπουν εὐχὰς ὑπὲρ τοῦ εὐεργέτου των. Ἡ ὄθωμ. κυβέρονσις ἐτίμησε τὸν σεβάσμιον ἄνδρα διὰ παρασῆμον. Ἀλλὰ τὸ μᾶλλον ἐπίφθονον ἔνσημον εἶναι ἢ ἀγάπη καὶ ἢ ἐκτίμησις, ἧς ἀπολαύει καθ' ὅλην τὴν νήσον.

ΧΑΡΙΤΩΦ Χ. ΓΡ. ΛΑΖ.



Ὁ ἐν Κὰρς τῆς Ρωσσίας κ. Αἰζαρος Χατζῆ-Γρηγορίου Χαριτώφ, εἶνε γόνος ἐκ τῶν ἀρχαιοτέρων καὶ ἐγκριτωτέρων οικογενειῶν, τῶν ἀποικισθεισῶν ἀπὸ τὸν Καύκασον ἀπὸ τοῦ Εὐξείνου καὶ ἰδίως τῆς Τραπεζοῦντος. Μολοντί ὁ εἰς τὰ μέρη ἐκεῖνα ἐγκατεσπαρμένος ἑλληρισμός, διὰ τῆς προστριβῆς καὶ ἐπιμιξίας, ἀποβάλλει βαθμηδὸν τὴν ὑπηκοότητα, τὴν γλῶσσαν καὶ ἄλλας ἕξεις τῆς φυλῆς, ἐν τούτοις σώζεται πολλαχοῦ ἀκμαῖον τὸ φρόνημα καὶ ἡ ἐθνικὴ πίστις, εἰς δὲ τῶν θερμορῶν καὶ

πολυτίμων αὐτῆς ἐργατῶν πρόκειται καὶ ὁ ἀγαπητὸς αὐτόθι ἀνὴρ κ. Χαριτώφ.