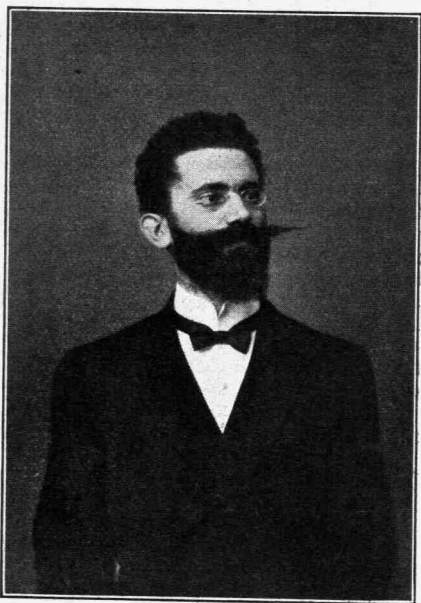


ΝΟΣΟΚΟΜΕΙΟΝ ΝΕΥΡΙΚΩΝ ΝΟΣΗΜΑΤΩΝ

[MAISON DE SANTÉ]—ΕΝ ΠΑΤΗΣΙΟΙΣ ΑΘΗΝΩΝ



Σ. Γ. Βλαβιανοῦ, νευρολόγου καὶ φρενολόγου

ΕΙΝΕ ἀναμφισβήτητον — καὶ τὸ ἐπιμαρτυρεῖ ἡ στατιστικὴ, ἡ ἐπιστήμη καὶ ἡ καθ' ἐκάστην πείρα, ὅτι ἡ κατ' ἔκτασιν καὶ ἀριθμὸν συμπύκνωσις τῶν μεγάλων πόλεων, καθιστᾷ τὸν ἀγῶνα τῆς ζωῆς ἐπιπονώτερον καὶ ἐκνευριστικώτερον, ἐντείνει δὲ καὶ ἐπαυξάνει τὰς ἠθικὰς ταλαιπωρίας, τὰς ψυχικὰς παθήσεις, τὰς νευρασθενείας, τὰς ὑπερδιεγέρσεις, τὰς φρενικὰς διαταράξεις, καὶ ἐν γένει ὅλην ἐκείνην τὴν ἀπειρίαν τῶν νευρικῶν νόσων καὶ παθήσεων, τὴν

διαβαθμιζομένην μεταξύ τῆς ἀπολύτου υγείας καὶ τῆς νόσου, καὶ περὶ τὴν ὁποίαν ἀσχολεῖται εἰδικῶς ἢ νεωτέρα **νευρολογία** καὶ **ψυχιατρική**. Διὰ τὰς Ἀθήνας, αἵτινες ὑπὸ τὴν ὄθησιν τοῦ πολιτισμοῦ προσκτῶνται ὅλον ἐν τὰς διαστάσεις, τὴν μορφήν, τὰς συνθήκας καὶ τὸ περιβάλλον μεγαλοπόλεως, δηλαδὴ τὰ κοινωνικά μὲν ἀγαθὰ ἀφ' ἐνός ἀλλὰ ἐξ ἄλλου καὶ τοὺς ἀναποδράστους κινδύνους τῶν μεγάλων βιοπαλαιστῶν πληθυσμῶν, τὸ φαινόμενον εἶνε ἀπτότερον καὶ ἄξιον ἰδιαίτερας ἐρεύνης καὶ ἀντιδράσεως. Ἀλλὰ καὶ εἰς ὅλην τὴν χώραν κατ' ἀναλογίαν παρατηρεῖται ἀπὸ τινος ἐπαισθητῆ ὁσημέραι αὔξεις τῶν ψυχικῶν, νευρικῶν καὶ φρενικῶν νοσημάτων διὰ πλείστους καὶ ποικίλους λόγους, οὓς θὰ ἦτο μάταιον νὰ ἀναπτύξωμεν καὶ παραθέσωμεν ὧδε.

Καὶ διὰ μὲν τοὺς ἀτυχεῖς ἐκείνους ἀρρώστους, τοὺς κατέχοντας τὰς ἄκρας βαθμίδας ἐν τῇ κλίμακι τῶν νευρικῶν καὶ διανοητικῶν νοσημάτων ὑπάρχουσι βεβαίως τὰ **Φρενοκομεῖα**, ὅπου ὅμως ὁ ἄπαξ εἰσελθὼν καταδικάζεται ἐν τῇ ζωῇ, διότι καὶ ἂν ποτε ἐξέλθῃ υγιῆς, θὰ ἀποκομίσῃ οὐχ ἦττον ἀνεξίτηλον τὸ στίγμα καὶ διὰ τὸ ἄτομον καὶ διὰ τὴν οἰκογένειαν. Ἐκτός τούτου ἢ ἐν τοῖς **Φρενοκομείοις** συσσώρευσις τῶν ἀσθενῶν — σημειώσατε ὅτι καταντᾷ ἐνίοτε εἰς ἰατρός νὰ περιθάλλῃ 300 καὶ 400 ἀσθενεῖς — καθίστησι δυσχερῆ καὶ ὅλως προβληματικὴν τὴν θεραπείαν. Ἀλλὰ διὰ τοὺς προσβαλλομένους ἀπὸ μίαν ἐλαφρὰν νευρικὴν κατάστασιν, ἢ καὶ ὀξείαν ἔστω, ἣτις ὅμως δεῖται ἀμέσου, δραστηρίας καὶ ἀποτελεσματικῆς θεραπείας, καὶ καθ' ἣς ἴσα-ἴσα ἀντενδείκνυται ἢ ἐν τῷ **Φρενοκομείῳ** εἰσαγωγή διὰ τοὺς ὑποστάντας μίαν ἀπλῆν νευρικὴν ὑπερκόπωσην καὶ ἐξάντλησιν διὰ τοὺς κλονισθέντας ἐν τῇ βιωτικῇ πάλλῃ, ἐκ βιαιῶν ἠθικῶν συγκινήσεων καὶ ψυχικῶν ταλαιπωριῶν, **ἴδρυμα κατάλληλον**, ἐξ ἐκείνων τὰ ὁποῖα ἐπιβάλλει ὁ σημερινὸς πολιτισμὸς, ἢ ἀληθινῆ φιλανθρωπία καὶ ἢ νεωτέρα ἐπιστημονικὴ πρόοδος, δὲν ὑπῆρχε μέχρι πρό τινος εἰς τὰς Ἀθήνας, οὐδ' εἰς τὴν Ἑλλάδα καὶ τὴν Ἀνατολὴν ὅλην.

Τὴν ἐπιτακτικὴν ταύτην ἀνάγκην ἢ μᾶλλον τὸ μικρὸν τοῦτο θαῦμα διὰ τὴν πρωτεύουσαν, ἣτις ἄξιοι καὶ πρέπει νὰ ἦνε ἢ μητρό-πολις τοῦ Ἑλληνισμοῦ καὶ τὸ σέμνωμα τῆς Ἀνατολῆς, ἐπετέλεσε πρό ὀλίγου χρόνου ἢ πρωτοβουλία, ἢ εἰδικότης καὶ ὁ ζῆλος ἐνός βέκτου ἀνδρός, τοῦ ἐγκρίτου νευρολόγου κ. Σ. Γ. Βλαδιανοῦ, τοῦ μόνου ἄλλως τε ἐνδεδειγμένου πρὸς τοῦτο, ὅστις ἴδρυσεν τὴν ἐν Πατησίοις Νευρολογικὴν Κλινικὴν του (τὴν Maison de Santé) μετὰ τὴν αὐταπάρνησιν καὶ τὴν πίστιν ἐκείνην, ἣτις χαρακτηρίζει καὶ διαφλέγει τοὺς ἀληθεῖς Ἐπιστήμονας καὶ Φιλανθρώπους.

*
**

Πρέπει τις νὰ ἐπισκεφθῇ τὸ ὄραϊον ἔργον τοῦ κ. Βλαδιανοῦ, νὰ τὸ παρακολουθήσῃ εἰς ὅλας αὐτοῦ τὰς πολυσχιδεῖς λεπτομερείας, νὰ ἴδῃ τὴν ἐν πᾶσι σοφὴν ὀργάνωσιν καὶ λειτουργίαν του, νὰ ἀντι-

ληφθῆ ἐν τῇ ἐφαρμογῇ ὄλων ἐκείνων τῶν ἀβρῶν, τῶν ἐξηκριδωμένων, τῶν λεπτοτάτων, τῶν οἴονει διῦλισμένων — ἄς εἴπωμεν οὕτω — νεωτέρων θεραπευτικῶν μεθόδων, ἄς τελειοποιεῖ καὶ ἀποκρυσταλλώνει οὕτως εἶπειν ἢ Ἐπιστήμη ὀλονέν, νὰ θαυμάσῃ τὴν λάμπουσαν καθαρότητα, τὴν τάξιν, τὴν ἀκριβολογίαν καὶ εἰς τὰ ἐλάχιστα ἐπισημεῖα, παντοῦ, ὅπου ὁ ἰδρυτὴς ἠδυνήθη ἢ προσπαθεῖ νὰ ἀποτυπώσῃ τὸ ἐξόχως νεωτεριστικὸν πνεῦμα του, νὰ ψηλαφήσῃ τὰ εὐεργετικὰ ἀποτελέσματα, ὅσα ἔχει νὰ ἐπιδείξῃ καὶ ἐπιδεικνύει ἢ στατιστικῆ τοῦ καταστήματος, διὰ ν' ἀνομολογήσῃ ὅτι τὸ ἴδρυμα τοῦτο ἀποβαίνει ἀληθὲς καύχημα διὰ τὴν πρωτεύουσαν, ἐν ἀπὸ τὰ σπάνια ἐμβλήματα τοῦ ἀθηναϊκοῦ πολιτισμοῦ, περιποιῶν αὐτόχρημα τιμὴν εἰς τὴν ἐλληνικὴν ἐπιστήμην καὶ τὸ ἔθνος.

Ἡ ψυχοθεραπεία, ἡ ἤλεκτροθεραπεία, ἡ ὑδροθεραπευτικὴ, ἡ ἀνατριφθεραπεία (τὸ massage), ἡ ἱατρικὴ γυμναστικὴ, ἡ διὰ κατακλίσεως, ἀπομονώσεως, ὑπνωτισμοῦ, ὑποβολῆς ἐν ἐγρηγόρσει θεραπεία, αἱ ἐνέσεις ὀρρῶν, καὶ αὐτὴ ἀκόμη ἡ μουσικοθεραπεία, ἡ τόσον σωστικὴ εἰς ὀρισμένας περιπτώσεις καταδειχθεῖσα, ὅ,τι τέλος πάντων ἐπιβάλλει ἡ πείρα, ἡ παρατήρησις, ἡ καλῶς ἐννοουμένη ἐν τῇ ἱατρικῇ φιλανθρωπία, ὅλα ἀνεξαιρέτως εἰσάγονται καὶ ἐφαρμόζονται εἰς τὴν κλινικὴν τοῦ κ. Βλαδιανοῦ, ἀπὸ τὴν ὁποίαν δὲν λείπουν μηχανήματα εἰδικά, ὄργανα τέλεια, ἐργαλεῖα ἀπαραίτητα, θάλαμοι ἀπομονωτικοί, λουτήρες, ἐξαρτήματα, πᾶν ὅ,τι ὑποδεικνύει ἡ ἐπιστήμη, τῆς ὁποίας ὁ κ. Βλαδιανὸς παρακολουθεῖ τὰς προόδους βῆμα πρὸς βῆμα, ἄγρυπνος καὶ ἀκούραστος. Δι' αὐτὸν ἡ τελειοποίησις τοῦ *Ψυχιατρείου* του καταντᾷ ἀληθὴς ψύχωσις ὡς εἶπεν. Ἐπιβλέπει, συμπληροῖ καὶ ἐξωραΐζει τὸ ἔργον του ὡς ἐμπνευσμένος καλλιτέχνης, μὲ ἀφοσίωσιν θρησκευτικῆν. Ἄλλ' ὅ,τι ἰδίως κινεῖ τὴν ἐκπληξὴν καὶ τὸν θαυμασμόν εἶνε ὁ ἦπιος καὶ πρᾶος τρόπος καὶ ἡ συμπεριφορὰ τοῦ προσωπικοῦ, ὅπερ ἐμόρφωσε καὶ μορφώνει ὀλονέν. Εἰς τὴν κλινικὴν του δὲν χωροῦν βίαια ἐπισχετικὰ μέσα, μανδύα καὶ τὰ παραπλήσια. Καὶ βλέπετε ἐκεῖ ὅλας τὰς μορφὰς τῶν θεραπόντων γλυκείας, ἐλκυστικὰς, γελαστάς, ἐμπνεούσας τὴν ἐμπιστοσύνην εἰς τοὺς ἀσθενεῖς καὶ προσοικειούσας αὐτοὺς εἰς τὸ ἔργον τῆς σωτηρίας, μεθ' ὅσης ἀβρότητας χεῖρες δεξιαὶ καὶ πονετικά περιέπουσιν ἄνθη εὐαίσθητα θερμοκηπίου. Καὶ δὲν ἦτο δυνατόν ἢ τοιοῦτον νὰ διαμορφώσῃ τὸ ἴδρυμά του ὁ συγγραφεὺς τῆς *Ψυχιατρικῆς καὶ Νευρολογικῆς Ἐπιθεωρήσεως*, ἐνσαρκῶν ἐν τῇ πράξει τόσας ὀφραίας ἐπιστημονικὰς ἀληθείας, ἄς ἀναπτύσσει καὶ ἀναλύει ἀπὸ πολλοῦ. Διότι ὁ κ. Βλαδιανὸς εἶνε ἐκ τῶν ἐπιστημόνων ἐκείνων οἱ ὁποιοὶ μελετοῦν, ἐργάζονται καὶ δημιουργοῦν, καὶ διὰ τοὺς ὁποίους ἡ ἱατρικὴ δὲν εἶνε ἀπλοῦν βιοποριστικὸν ἐπάγγελμα, ἀλλ' εὐγενὴς φιλοδοξία καὶ ἀνάγκη τῆς ἰδίας των ψυχῆς, τὴν ὁποίαν ἐμπνέει ἡ ἀγάπη πρὸς τὴν ἐπιστήμην καὶ τὴν ἀνθρωπότητα. Διὰ τοῦτο δὲν εἶνε παράδοξον ὅτι ὁ κ. Βλαδιανός, εἰς βραχὺ σχετικῶς χρόνον διάστημα, κατέστησε τὸ θεραπευτήριόν του, ὄχι μόνον μοναδικὸν διὰ τὴν Ἑλλάδα καὶ τὴν λοιπὴν Ἀνατολήν, ἀλλὰ καὶ ἐφάμιλλον πρὸς

ἐκείνα τῆς Εὐρώπης, διὰ τὰ ὁποῖα συνεισφέρουσιν οἱ δῆμοι, αἱ κυβερνήσεις καὶ ἡ κοινωνικὴ γενναιοδωρία.

*
**

Αὐτὸ εἶνε, ἐν ἀτελεῖ σκιαγραφίᾳ, τὸ ὠραῖον, τὸ θαυμάσιον, τὸ ἀληθῶς σωτήριον ἔργον τοῦ κ. Βλαβιανοῦ, ὑπὲρ οὗ ὀφείλεται πᾶς ἔπαινος καὶ πᾶσα ἠθικὴ τοῦλάχιστον ἐνίσχυσις, καὶ τοῦ ὁποῖου τὴν ὑφίστην ἀποστολὴν, τὴν ἀληθῶς κοινωφελῆ καὶ ἐθνικὴν, αἰσθάνεται τὸ καθήκον νὰ τονίσῃ καὶ ἐξάρῃ τὸ ἡμέτερον **Ἡμερολόγιον**, ἰδίως πρὸς τοὺς ἐν τῇ Ἀνατολῇ καὶ τῇ δούλῃ Ἑλλάδι Ἑλληνας, οἵτινες δέον νὰ ἔχωσιν ὑπ' ὄψιν ὅτι, προκειμένου περὶ νευρικῶν νοσημάτων, ὧν ἡ φύσις καθιστᾷ δύσκολον ἢ ἀδύνατον τὴν θεραπείαν ἐν τῷ οἰκογενειακῷ καὶ κοινωνικῷ περιβάλλοντι, ἀντὶ νὰ προσφεύγωσιν εἰς τὰ εὐρωπαϊκὰ κέντρα, ὅπου αἱ δαπάναι, τὸ ξενόγλωσσον, ἡ νοσταλγία, αἱ ἐντεῦθεν δυσχέρειαι καὶ δυσπραγίαι ἀπολήγουσιν εἰς μαρτυρικὴν ποσότητα δοκιμασίαν, δύνανται καὶ ὀφείλουσιν νὰ προστρέχωσιν ἐδῶ εἰς τὴν μητρόπολιν τοῦ Ἑλληνισμοῦ, εἰς τὴν Maison de Santé τοῦ Ἑλληνικοῦ νευρολόγου, ὅπου πλὴν τῶν ἄλλων αἰσιῶν συνθηκῶν, καὶ τὸ γλυκὺ τῆς Ἀττικῆς κλίμα, ἡ εὐαερος, ὑγιεινὴ καὶ μαγευτικὴ τοποθεσία τοῦ ἐν Πατησίοις Ἰδρύματος, τὸ φιλόξενον καὶ ὁμόγλωσσον τῶν δημοσίων ἐγγυῶνται ταχύτερον καὶ ἀσφαλέςτερον τὰ προσδοκώμενα ἀγαθὰ ἀποτελεσμάτων. Διότι, πρέπει νὰ γνωσθῇ εὐρύτατα ὅτι ἡ θεραπευτικὴ ἐν τῇ Maison de Santé τοῦ κ. Βλαβιανοῦ ὑπερέβη πᾶσαν προσδοκίαν. Νοσήματα λ. χ. δεόμενα ἐνός ἔτους θεραπείας ἰῶνται ἐντός δύο ἢ τριῶν μηνῶν. Αὐτὴ εἶνε ἡ ἀναλογία τῶν μέχρι τοῦδε ἀποτελεσμάτων τῆς λαμπρᾶς καὶ μοναδικῆς **Κλινικῆς** τοῦ κ. Βλαβιανοῦ.

Αὐτὴν τὴν ὑποχρέωσιν συναισθάνεται ὅτι ἔχει τὸ ἡμέτερον **Ἡμερολόγιον**, ὑπὸ χρονολογικὴν ἔποψιν, πρὸς τοὺς ἀπανταχοῦ φίλους καὶ ἀναγνώστας αὐτοῦ, οἵτινες δέον νὰ γνωρίζωσιν ὅτι ὁ κ. Βλαβιανὸς ἔχει νὰ ἐπιδείξῃ καὶ ἄλλην, ποικίλην καὶ σοβαράν, ἐποικοδομητικὴν ἐργασίαν, ὡς συγγραφεὺς καὶ ἐκδότης. Ἡθέλομεν ἐπασχολήσῃ πολλὰς σελίδας τοῦ **Ἡμερολογίου**, ἐὰν ἀπηριθμοῦμεν ἀπλῶς τὰ διάφορα ἔργα καὶ δημοσιεύματα, ὅσα κατὰ καιροὺς ἐφιλοπόνησε γαλλιστὶ καὶ ἑλληνιστὶ ὁ πολυμαθὴς ἰατρός καὶ συγγραφεὺς. Ἀρκούμεθα μόνον νὰ σημειώσωμεν ὅτι, ἐκτὸς τοῦ ἀπαραμίλλου καὶ μοναδικοῦ διὰ τὴν Ἑλλάδα καὶ τὴν Ἀνατολὴν περιοδικοῦ συγγράμματος **«Ψυχιατρικὴ καὶ Νευρολογικὴ Ἐπιθεώρησις»**, οὗ εἶνε ἀρχισυντάκτης καὶ ἐκδότης, ὁ κ. Βλαβιανὸς τυγχάνει μέλος πλείστον σοφῶν ἑταιριῶν, ξένων καὶ ἡμετέρων, συνεργάτης δὲ ὡσαύτως περιοδικῶν ἐπισήμων, ἐν οἷς ἡ **«Revue de l'Hypnotisme»**, ἧς συνεργάται εἰσὶν οἱ διασημότεροι τῆς ψυχολογίας, ὡς ὁ Max Nordau κλπ. Ἐσχάτως δὲ ἐξελέγη μέλος τῆς **«Λονδινεῖου Ψυχολογικῆς Ἐταιρίας»**, ἧς πρόεδρος διετέλεσε ὁ μέγας Crookes, νῦν δὲ ὁ πολὺς καὶ περιώνυμος Richet, τῇ προτάσει τοῦ ὁποῖου ὡς καὶ τῇ

τοῦ γραμματέως τῆς Ἑταιρίας ἐξόχου ψυχολόγου Viddington ἐξελέγη μόνος ἐξ ὅλης τῆς Ἀνατολῆς δ κ. Βλαβιανός παμφηφεί. Αὐτὴ εἶνε ἡ ἐργασία, ἡ εἰδικότης, ἡ ἀναμφισβήτητος ἀξία τοῦ σοφοῦ ἱατροῦ καὶ τοιοῦτον τὸ ἔργον καὶ ὁ κοινωφελέστατος προορισμός τῆς **Maison de Santé**.

ΠΛΑΝΟΔΙΟΙ ΑΘΗΝΑΪΚΟΙ ΤΥΠΟΙ

Ο Κ. ΔΕΡΒΟΣ

△ ὕο ἐχθροὺς ἔχομεν, κατὰ τὴν γνώμην τοῦ κ. Δέρβου: τὸν Βούλγαρον καὶ τὸν... κάλον! Αὐτὸς δὲ ἀπεφάσισε νὰ πολεμήσῃ τὸν τελευταῖον ὡς τὸν φοβερώτερον ἐκ τῶν δύο. Καὶ τὸν κατετρόπωσε μὲ ὀλίγον σιέλον. Διότι μάθητέ το, κύριοι, ὅτι ἀρκεῖ ὀλίγος σιέλος διὰ νὰ ἐξαφανισθῇ ὁ ἀπρόσκλητος ἐκεῖνος ἐπισκέπτῃς τοῦ ποδός, ὁ ἐμποδίζων τὸν νεώτερον Ἕλληνα νὰ τρέχῃ, νὰ λακτίξῃ, ἐὰν εἶνε ἀστυφύλαξ, καὶ νὰ καταπατῇ οἰκόπεδα, ἐὰν εἶνε συνταγματικὸς πολίτης!

Ἄλλὰ σοβαρῶς θεραπεύεται ὁ κάλος διὰ τοῦ σιέλου; Ἐὰν κρίνωμεν ἀπὸ τὴν σοβαρότητα τοῦ ἐφευρέτου δὲν ἐπιτρέπονται δισταγμοί. Ὁ κ. Δέρβος ἐξελθὼν ἀπὸ τῆς μητρικῆς κοιλίας ἐφευρέτης, σπουδάσας τὰς... Ἐφευρέσεις εἰς τὸ Ἐθνικὸν Πανεπιστήμιον καὶ εἰς τὴν Ριζάρειον σχολήν, ἐφιλοδόξησεν ὅπως ἡ πρώτη του ἐφευρέσις στραφῇ εἰς τὰ κάτω ἄκρα τῆς ἀνθρωπότητος. Πρὸ παντὸς δὲ ἐπεθύμει νὰ εἶνε ἐφευρέσις εὐθηνή, οὕτως ὥστε νὰ θεραπεύεται διὰ τοῦ αὐτοῦ μέσου ὁ κάλος τοῦ βασιλέως Ἐδουάρδου καὶ τοῦ Σαμψάκου. Τοῦτο ἐπιβάλλουν αἱ σοσιαλιστικαὶ ἀρχαὶ ὑφ' ὧν ἐμποτιζέται ὁ δαιμόνιος ἐφευρέτης. Καὶ ἐσκέφθη: — Διατί ὁ σιέλος, τὸν ὁποῖον πολλάκις ὁ ἀνθρώπος ἀπευθύνει κατὰ τοῦ ἀντιπάλου του εἴτε τὸν ἀφίνει εἰς τὸ τραμ ἢ νὰ ἐφαρμόσῃ τὴν ἐντολήν τῆς Πινακίδος « μὴ πτύετε » — διατί λοιπὸν ὁ σιέλος νὰ μὴ εἶνε φάρμακον; Καὶ ἔγεινε φάρμακον. Δὲν πωλεῖται εἰς τὰ φαρμακεία — ἰδοὺ ἄλλη ἐφευρέσις — ἀλλὰ οἱ πάσχοντες τὸν προμηθεύονται ἀφ' ἑαυτῶν καὶ ὁ κάλος τρέπεται εἰς ἐπαίσχυντον φυγήν.

Ἐὰν ὅμως ἐρωτήσετε τὸν κ. Δέρβον περὶ τῆς ιδιότητος τοῦ φαρμάκου του θα πληροφορηθῆτε τὰ ἐξῆς ἀπροσδόκητα. Ὅτι ὁ σιέλος δὲν θεραπεύει μόνον τὴν ἐνόχλησιν ἐκείνην, ἀλλὰ καὶ τὰς ἐξῆς ἀσθενείας:

Τὴν ψαλλίδα τοῦ μύστακος, τὴν πιτυρίασιν, τὴν ψαμμίασιν, τὴν ἐπιληψίαν, τὴν θρησκομανίαν, τὴν τριχόπτωσιν καὶ τὴν τρέλ-