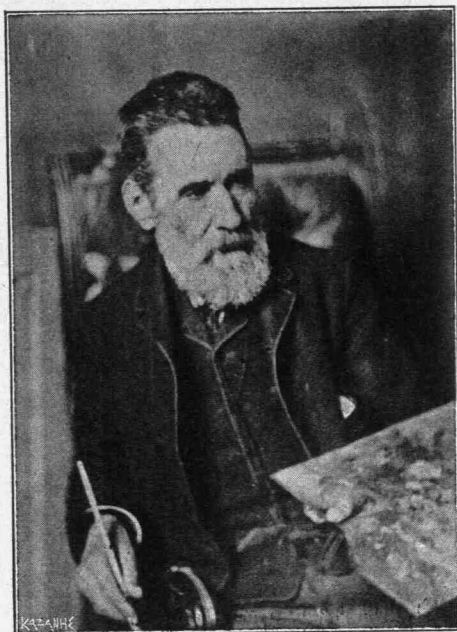


ΣΥΓΧΡΟΝΟΙ ΚΑΛΛΙΤΕΧΝΑΙ



ΝΙΚΗΦΟΡΟΣ ΛΥΤΡΑΣ

Ἐκ διαπρεπῆς καλλιτέχνης καὶ καθηγητῆς τῆς ζωγραφικῆς ἐν τῷ Πολυτεχνείῳ. Πατρίς του εἶνε ἡ Τήνος, ἡ κοιτίς καὶ τόσων ἄλλων ἐπιφανῶν τῆς Τέχνης μυσταγωγῶν, τοῦ Γύζη, τοῦ Σώγου, τοῦ Χαλεπᾶ, τοῦ Φιλιππότη, τῶν Φυτάλη, τοῦ Γεωργίου Βιδάλη, κλπ.

Ὁ Λύτρας παιδισθὲν διεκαίετο ὑπὸ ἔρωτος πρὸς τὴν ζωγρα-

φικήν. Αυτόδιδακτος ἀκόμη καὶ ὀρμώμενος ἐκ μόνου τοῦ καλλιτεχνικοῦ του ἐμφύτου, ἐξετέλει αὐτοσχεδιάσματα μὲ τοιαύτην δύναμιν παρατηρητικότητος καὶ ἐκφράσεως, ὥστε εἶχεν ἐλκύσει τὴν προσοχὴν τοῦ Ὁθωνος, ὅστις, διαγνοὺς τὸ σπάνιον ἄλαντον τοῦ παιδός, ὤρισεν αὐτῷ ὑποτροφίαν καὶ ἀπέστειλεν εἰς Μόναχον πρὸς συστηματικὴν ἐκπαίδευσιν.

Ἐν Μονάχῳ ἐγένετο τὸ πρῶτον μαθητὴς τοῦ Moritz Schwindt. Ἀλλὰ βραδύτερον, καταλιπὼν τὴν ῥομαντικὴν τούτου σχολήν, ἀφιερῶθη εἰς τὴν πραγματικὴν τοῦ Piloty ὅστις ὑπῆρξε συγχρόνως καὶ τοῦ Γύζη ὁ ἐπιφανὴς διδάσκαλος.

Τὰ πρῶτα του ἔργα, εὐτυχῆ μάλλον δοκίμια, τὰ ἐν τῇ Ἀκαδημίᾳ τοῦ Μονάχου φιλοτεχνηθέντα, ἦσαν ἱστορικά ἰδίως ὑποθέσεις ἐμπνευσμένα ἐκ τοῦ ἀρχαίου ἑλληνικοῦ βίου. Ἀλλ' ἡ ἀληθινὴ τέχνη τοῦ Λύτρα ἄρχεται κυρίως καὶ διαλάμπει ἀπὸ τῆς καθόδου του εἰς Ἀθήνας, ἐνθα ἐπεδόθη εἰς τὴν μελέτην καὶ τὴν ὑποτύπωσιν εἰκόνων ἐκ τῆς συγχρόνου ζωῆς τοῦ λαοῦ. Ἡ Μελλόνομος, τὸ Αὐγὸν τοῦ Πάσχα, τὰ Κάλανδα, ἡ Ὀρφανή, τὸ Μαγειρεῖον εἰσὶν εἰκόνες καὶ ἐκφάνσεις ζωνταναὶ τοῦ ἐθνικοῦ βίου, μαρτυροῦσι δὲ τὴν δύναμιν τῆς ἀντιλήψεως καὶ τὴν περὶ τὴν ἐκτέλεσιν ἐγκράτειαν τοῦ τεχνίτου. Τῆς αὐτῆς περίπου ἐμπνεύσεως εἰσὶ καὶ ὁ Μάγικας, τὸ Φίλημα, ὁ Καχὸς Ἐγγονος, περιβεβλημένα μὲ λεπτὴν τινα μεθυγραφικὴν χάριν.

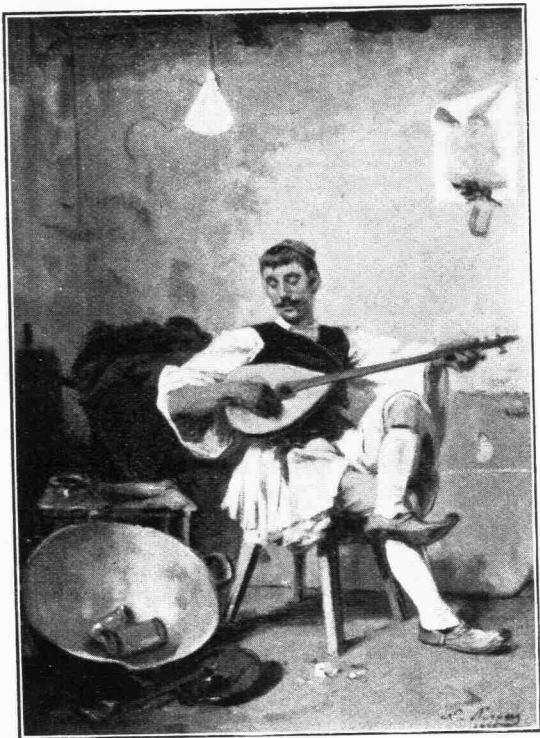
Ἡ Κλεμμένη καὶ τὸ Μετὰ τὴν Πειρατεῖαν ἀνήκουν εἰς τὴν ἱστορικὴν λεγομένην ῥωπογραφίαν, παριστῶσαι σκηναὶ ἀληθῶς δραματικαί.

Ἐκ τῶν νεωτέρων του ἔργων ἐξαιρετικῆς μνείας εἰσὶ «Τὰ Ἄνθη τοῦ Ἐπιταφίου» διὰ τε τὴν εὐτυχῆ σύλληψιν τῆς ἰδέας καὶ τὴν φυσικότητα τῶν χρωμάτων.

Ὁ Λύτρας διαπρέπει καὶ ὡς προσωπογράφος ἔξοχος. Αἱ ἐν τῷ Ἀρσακείῳ εἰκόνες τῶν Βασιλέων Ὁθωνος καὶ Ἀμαλίας παραμένουσι πρότυπα δυσεφίχτου ἐντελείας.

Ἀφ' ὅτου ἐπανέκαμψεν ἐκ Μονάχου διατελεῖ καθηγητὴς ἐν τῷ Πολυτεχνείῳ. Δύναται νὰ θεωρηθῇ ὁ ἰδρυτὴς τῆς νεωτέρας ἐν Ἑλλάδι καλλιτεχνίας διαμορφώσας καὶ μυήσας δύο σχεδὸν γενεάς εἰς τὰ μυστήρια τῆς τέχνης. Ἐὰν διέμενεν ἐν Μονάχῳ, ἐνθα τὸ περιβάλλον εὐρύτερον καὶ συντελεστικώτερον, θὰ ἠδύνατο ἀσφαλῶς νὰ ἀποκομίσῃ ὄξαν καὶ πλοῦτον πολύν. Ἀλλ' ἐπροτίμησε ν' ἀφιερῶσῃ τὸ ἄλαντόν του ὑπὲρ τῆς μόλις τότε ἠθώσεως τέχνης ἐν Ἑλλάδι.

Εἰς τὸν ἀνὰ χεῖρας τόμον τοῦ Ἡμερολογίου δημοσιεύονται



Ο ΓΑΛΑΤΑΣ
[Έργον Ν. Λύτρα]

δύο ἐκ τῶν ὠραιότερων του ἔργων, ὅπως ἀνέκδοτα : ὁ Σαρδελ-
λοπώλης καὶ ὁ Γαλατᾶς, ἀμφοτέρω παριστῶντα μετὰ πολ-
λῆς δυνάμεως καὶ λεπτῆς χάριτος εἰκόνας ἐκ τοῦ συγχρόνου ἐλ-
ληνικοῦ βίου, ὅστις εξακολουθεῖ πάντοτε νὰ ἐμπνέῃ τὸν γλυκὺν
καὶ συμπαθέστατον καλλιτέχνην.

ΠΑΡΟΙΜΙΑΙ ΑΝΤΙΣΤΟΙΧΟΙ

ΑΡΧΑΙΑΙ ΚΑΙ ΝΕΩΤΕΡΑΙ

- Ἄλμην τί κυκᾶς,
πρὶν τοὺς ἰχθύας ἔλῃς ;» — «Μάρια ἔς τὸ ἱγιάλι,
πόσο ἦ δὐκά !»
- «Μέτρῳ ὕδωρ πίνοντες,
ἀμέτρῳ μάζαν ἔδοντες.» — «Ἀκριβὸς ἔς τὰ πίτουρα
καὶ φτηνὸς ἔς τὰ λεῖθρα.»
- «Τὸ κυνὸς κακὸν
ὅς ἀπέτισεν.» — «Ἄλλος ἔφαγε τὰ σῦκα
κι ἄλλος τὰ πληρώνει.»
- «Εἰ χλωῶ παροικήσης,
ὑποσκάζειν μαθήσει.» — «Κοντὰ ἔς τὰ ξύλα τὰ ξερά
καίγονται καὶ τὰ χλωρά.»
- «Δικτύῳ ἄνεμον θηρᾶς.» — «Κοπανᾶς ἀέρα.»
- «Χεῖρ χεῖρα νίπτει,
δάκτυλος τε δάκτυλον.» — «Τῶνα χέρι νίβει τᾶλλο
καὶ τὰ δυνὸ τὸ πρόσωπο.»
- «Ἀφ' ἵππων ἐπ' ὄνου.» — «Ἀπὸ δήμαρχος κλητήρας.»
- «Ἀργύρου στερούμενοι
ἴαμβον ἰάλλωμεν.» — «Ἄς γελᾶμε κι' ἄς πηδᾶμε
γιὰ νὰ λὲν πῶς δὲν πεινᾶμε.»
- «Ζεὺς κατεῖδε χρόνιος
εἰς τὰς διφθέρας.» — «Ἄργεῖ ὁ θεὸς
μὰ δὲν ἀλησμονεῖ.»
- «Κάλλιον σιγᾶν
ἢ χεῖρω τῆς σιγῆς λέγειν.» — «Ἄργυρὸ τὸ μίλημα
καὶ χρυσὸ τὸ σῶπα.»
- «Ἀπὸ τῆς Σκύλλης
εἰς τὴν Χάρυβδιν.» — «Μπρὸς γκρομένος
καὶ πίσω ὄεμα.»

Σκ.