

λιθωθείσα Νιόβη και μόνον τὰ δάκρυα ἔρρεον ἀπὸ τῶν ὀφθαλμῶν της και θερμότερα ἢ ἡ λάβα τῆς Αἴτνης κατέκαιον τὰ ἄνθη ἐπὶ τῶν ὁποίων προσέπιπτον.

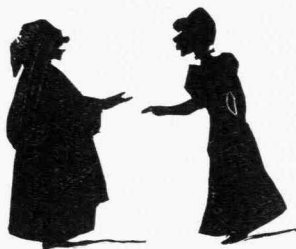
Μετ' ὀλίγον ὁ φρύγιος αὐλὸς ἔπαυσε νὰ ἤχῃ, ὁ τάφος ἐκλείσθη και ἐνῶ ἡ δευτέρα νύξ ἐκάλυπτε τὴν πενθοῦσαν γῆν, ἡ σελήνη περὶ μέσας νύκτας εἶδεν ἀπὸ τοῦ οὐρανοῦ λευχείμονα κόρην νὰ σπένδῃ ἀπὸ χρυσοῦ κυπέλλου ἐπὶ τοῦ τάφου τῶν δύο συζύγων και αἱ Ἀμαδρυάδες νύμφαι ἤκουσαν ἐν μέσῳ τῆς νυκτίας σιγῆς τὴν ἡχώ νὰ ἐπαναλαμβάνῃ τὸ ἐπιθαλάμιον ἄσμα τοῦ Νικίου και τῆς Γλαύκης.

Ὅλιγον ἔπειτα δὲν ἠκούετο ἢ ὁ ῥόχθος τῶν κυμάτων και ἡ ἡχώ δὲν ἔψαλλε πλέον τὸ δάνειον ἄσμα.

Ἄλλ' ὅταν ἡ Ἥως ἐπεφάνῃ ἀπὸ τῶν κυανῶν ὁρέων συνήντησε πρώτη ἐπὶ τοῦ χλοάζοντος πεδίου και πρώτη ἔρρανε μὲ δάκρυα τὸ νεκρὸν σῶμα τῆς Λυκίσκης.

Ἦτο ψυχρὰ ὡς μάρμαρον—λευχείμων ὡς ἐκεῖνο—ἐφαίνετο μακρόθεν ὡς ἐπιτάφια πλάξ, ἣτις ἐκάλυπτε τὸ ὑγρὸν μνημα τῶν δύο συζύγων.

Κ. Γ. ΞΕΝΟΣ.



### Τὰ μαλλιά τῆς Κυρίας

- Σοφία, ἔφεραν τὰ ἄνθη ποῦ θὰ βάλω 'ς τὰ μαλλιά μου ;  
 — Ἐδῶ εἶνε, κυρία' τὰ ἔφεραν. Καὶ ποιά μαλλιά θὰ βάλετε  
 τριγύρω εἰς τὰ ἄνθη ;