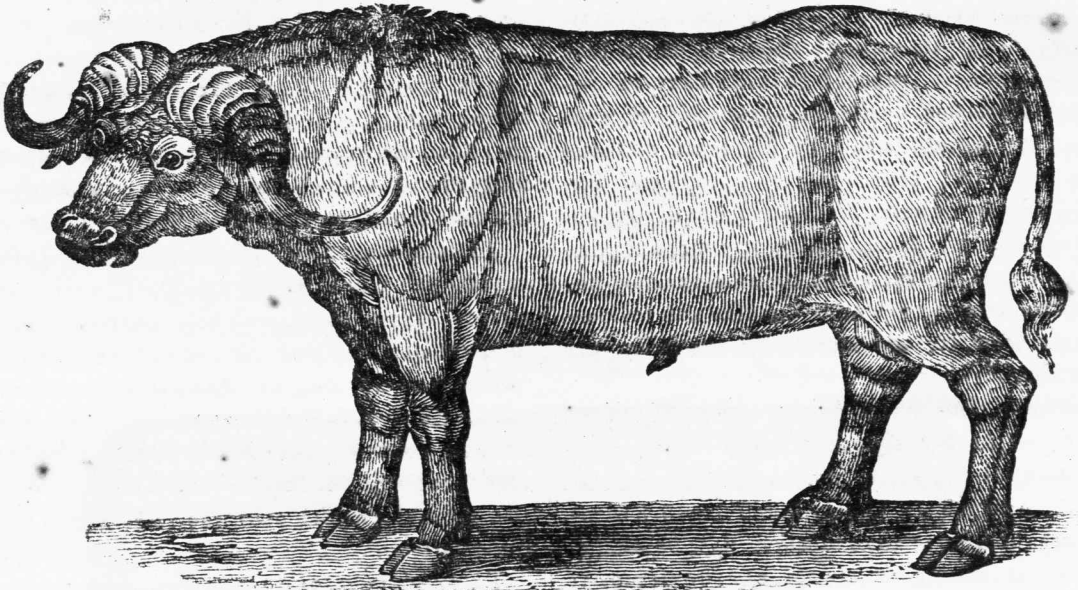


τές, τὰ ἀποβάλλει ἐξ ὀλοκλήρου, καὶ νέα φύονται εἰς τόπον αὐτῶν· λαμβάνουσι δὲ ταῦτα νέον δακτύλιον κατ' ἔτος, καὶ τοιοιτοτρόπως χρησιμεύουσι ὡς δαίτη τῆς ζωῆς

του.—Ἡ βοῦς κυοφορεῖ ἐννέα μῆνας, σπανίως δὲ ζῆ ὑπὲρ τὰ δεκατέσσαρα ἔτη.

Ο ΒΟΥΒΑΛΟΣ.



Ὁ Βουβάλος ὑποκλίνει ἐξίσου εἰς τὸν ζυγὸν καθὼς ὁ βοῦς, καὶ χρησιμεύει παρομοίως εἰς ἄλλας ὑπηρεσίας· ἐν γένει ὅμως εἶναι ζῶον πολὺ δυσειδέστερον τοῦ βοῦς· τὸ σχῆμά του εἶναι ἀκομψότερον, καὶ ἡ κεφαλὴ κλίνει μᾶλλον πρὸς τὴν γῆν· τὰ μέλη δὲ εἶναι τόσον σεσαρκωμένα, καὶ ἡ οὐρὰ πολὺ ὀλιγώτερον τετριχωμένη· τὸ σῶμα βραχυτέρον καὶ χονδρότερον τοῦ τῆς δαμάλεως, καὶ τὰ σκέλη πολὺ μακρότερα ἀναλόγως τοῦ μεγέθους· ἡ κεφαλὴ του εἶναι μικροτέρα, τὰ κέρατα ὄχι τόσον στρογγύλα, καὶ τὸ δέσμα ὄχι τόσον τετριχωμένον· τὸ κρέας του εἶναι σκληρὸν καὶ ἄνοστον, καὶ ἔχει δυνατὴν καὶ δυσάρεστον ἀποφορὰν· τὸ γάλα τῶν θηλειῶν εἶναι πολὺ κατώτερον τοῦ τῆς δαμάλεως, ἀλλ' εἰς θερμὰς χώρας χρησιμεύει πρὸς κατασκευὴν τυροῦ καὶ βουτύρου. Τὸ κρέας τοῦ νέου βουβάλου εἶναι ἐπίσης ἄνοστον ὡς τὸ τοῦ γηραιοῦ, καὶ γενικῶς ὁμολογεῖται ὅτι τὸ πολυτιμότερον μέρος τοῦ ζώου εἶναι τὸ δέσμα του, καθὼ ἀδιαπέραστον καὶ λείον· τὰ ζῶα ταῦτα χρησιμεύουσι κυρίως εἰς τὸ ἐλκυεῖν μέγιστα βάρη· δύο βουβάλοι δύνανται νὰ σύρωσιν ὅσον δύο ζεύγη ἵππων.

Οἱ ἄγριοι βουβάλοι, οἵτινες κατοικοῦσι πολλὰ μέρη τῆς Ἰνδίας, εἶναι θηριωδέστατοι καὶ φοβεροὶ, καὶ δὲν δύναται τις ν' ἀποφύγῃ ἄλλως τὴν καταδίωξιν αὐτῶν εἰμὴ ἀναβαίνων εἰς μέγα τι δένδρον—μέτριον δένδρον δὲν ἠθέληεν εἶσθαι κάμμια προφυλάξις, διότι εὐκόλως καταβάλλουσι τὰ τοιαῦτα, καὶ πολλοὺς ὀδοιπόρους ἐκεράτισαν μέχρι θανάτου, ἔπειτα δὲ κατεπάτησαν αὐτούς· τρέχουσι μ'

ἐκπληκτικὴν ταχύτητα, καὶ διαβαίνουσι τοὺς μεγίστους ποταμοὺς μὲ τὴν μεγίστην εὐκολίαν· θανατοῦσι δ' αὐτοὺς οἱ κυνηγοὶ, πυροβολοῦντες ἐκ τινος τῶν παχυτάτων δένδρων.

Καίτοι δὲ τόσον ἄγριον ζῶον εἰς τὴν φυσικὴν του κατάστασιν, ἐξημεροῦται ὅμως εὐκολώτατα· δὲν γίνεται μὲν ποτὲ τόσον εὐπειθές, ὅσον ὁ βοῦς, εἶναι ὅμως ὑπομονητικώτατον. Ἡ διακεκαυμένη ζῶνῃ εἶναι κυρίως ἡ πατρίς του, ἀλλ' εὐρίσκεται καὶ εἰς πολλὰ μέρη τῆς Εὐρώπης καὶ Ἀσίας. ἔχει δὲ ἰσχυρὰν ἀντιπάθειαν κατὰ τοῦ πυρὸς καὶ κατὰ τοῦ ἐρυθροῦ χρώματος· μολονότι δὲ τόσον ὅμοιον τοῦ βοῦς, ἀποστρέφεται καὶ αὐτὸν μετ' ἄκρας δυσανεξίας.

Η ΒΛΑΧΟΒΟΓΔΑΝΙΑ. Ἄρ. 4.

Ἡ ΒΟΓΔΑΝΙΑ ἢ Μολδαυία συνορεύει πρὸς ἀνατολὰς μὲ τὴν Ῥωσικὴν ἐπαρχίαν Βεσσαραβίαν, ἥτις πρὸ τῆς εἰρήνης τοῦ 1812 ἀπετέλει μέρος τῆς ἡγεμονίας, ἀφ' ἧς χωρίζεται νῦν διὰ τοῦ ποταμοῦ Προύθου· πρὸς νότον μὲ τὸν Δανούβιον καὶ τὴν Βλαχίαν· πρὸς δυσμὰς μὲ τὴν Τρανσυλβανίαν· καὶ πρὸς ἄρκτον μὲ τὴν Γαλλίαν, ἀμφοτέρας ἐπαρχίας Αὐστριακάς. Τὸ μέγιστον μῆκος αὐτῆς ἀπὸ βορρᾶ εἰς νότον εἶναι περὶ τὰ 200 μίλια, τὸ δὲ πλάτος περὶ τὰ 120· ὀλόκληρον τὸ ἐμβαδὸν περιέχει ὡς 17,000 τετραγωνικῶν μιλίων. Οἱ κλάδοι τῶν Καρπαθίων ὄρεων, οἱ χωρίζοντες τὴν Μολδαυίαν ἀπὸ τὴν Τρανσυλβανίαν, ἀποστέλλουσι κλῶνας εἰς τὴν ἐνδοτέρα

τῆς χώρας, οἵτινες, καθ' ὅσον πλησιάζουσι πρὸς τὰς ὄχθας τῶν ποταμῶν Σιρέθου καὶ Προύθου, ἐλαττοῦνται κατὰ τὸ ὕψος, καὶ λήγουσιν ἐκεῖσε εἰς ἀμπελοφύτους λόφους. Ἡ περιοχή αὕτη ἀνακαλεῖται εἰς τὴν μνήμην τοῦ περιηγητοῦ τὰς εἰκονικὰς ὠραιότητας τῆς Ἐλβετίας καὶ τῶν Ἀλπεων. Ἡ Μολδαυία διαιρεῖται εἰς Ἄνω καὶ Κάτω, καὶ πάλιν αὗται ὑποδιαιροῦνται εἰς δεκάτρις νομούς· πρωτεύει δὲ τὸ Ἰάσιον. Ἐπτὰ πόλεις χαίρουσι τὸ πλεονέκτημα δημοτικῆς κυβερνήσεως, ὀφείλουσι δ' αὐτὸ εἰς τὰς νεωστὶ γενομένας μεταβολάς. Τὰ δημοτικὰ συμβούλια ἐκλέγονται κατ' ἔτος ὑπὸ τῶν προϋχόντων κατοίκων. Τὰ τῶν δήμων εἰσοδήματα πηγάζουσι κυρίως ἐκ δασμῶν ἐπὶ ποτῶν καὶ νικοτιανῆς, καὶ χρησιμεύουσιν εἰς τὸ πρόχειν τὴν εὐδαιμονίαν τῶν πόλεων, δαπανώμενα εἰς τὴν λιθοστρωσίαν καὶ τὸν φωτισμὸν τῶν ὁδῶν, εἰς τὴν κατασκευὴν γεφυρῶν, καὶ εἰς ἄλλα κοινωφελῆ ἔργα.

Ἡ Μολδαυία εἶναι εἰσέτι ἀπλῶς γεωργικὴ χώρα· ὅθεν ἡ εὐημερία τῆς ἐξαρτᾶται, πρὸ πάντων, ἀπὸ τὴν ἀφθονίαν καὶ τὴν καλὴν ποιότητα τῶν γεννημάτων τῆς. Ἀπὸ τοῦ 1831 μέχρι τοῦ 1835 ἡ σιτοδεία ἐπέφερε μεγίστην κακοπάθειαν· πρὸς θεραπείαν δὲ τοιοῦτου δεινοῦ εἰς τὸ μέλλον, ἐλήφθη μέτρον τι ἰδιαίτερον—ἀποθήκη ἐπιφυλακτικῆ ἐσχηματίσθη ἐν ἐκάστῃ κώμῃ, εἰς ἣν ἕκαστος χωρικός ὑποχρεοῦται νὰ φέρῃ, ἀμέσως μετὰ τὸν θερισμὸν, πέντε κοιλὰ ἀραβοσίτου, ἅτινα δὲν συγχωρεῖται νὰ σηκώσῃ εἰμὴ μετὰ τρία ἔτη. Ἀλλ' ἡ πρακτικὴ ἀξία τοῦ κανόνος τούτου μένει ἔτι νὰ δοκιμασθῇ· διότι μετὰ τὴν εἰρημένην ἐποχὴν αἱ νέαι περιστάσεις τοῦ τόπου ἐπέφεραν τοιαύτην σημαντικὴν αὐξήσιν τῶν γεωργικῶν προϊόντων, ὥστε, μ' ὄλην τὴν πρὸσδοκὴν τοῦ ἐμπορίου τῆς ἐξαγωγῆς, πολλάκις μὲν ἐπερίσσευσαν, οὐδέποτε δ' ἔλειψαν τὰ σιτηρὰ γεννήματα.

Τὸ φορολογικὸν σύστημα τῆς Μολδαυίας πρὸ τοῦ 1829 ἦτον ἀνομώτατον, ἕνεκα τοῦ μεγάλου ἀριθμοῦ τῶν συγχωρουμένων ἀτελειῶν. Ἔως 7895 οἰκογένειαι, ἡ περὶ τὰς 40,000 ἀτόμων, ἐκ πληθυσμοῦ μὴ ἀναβαίνοντος εἰς ἓν ἑκατομμύριον, ἀπηλλάσσοντο ποτε τοιοῦτοτρόπως ἀπὸ τὰ χρηματικὰ βάρη τοῦ κράτους. Τὸ σύστημα τῆς ἀτελείας σώζεται ἀκόμη, ἀλλὰ περιορίσθη ἀρκετὰ ὡς πρὸς τὴν ἐφαρμογὴν του. Τὰ δημόσια εἰσοδήματα πηγάζουσι τανῦν ὡς ἐπιτοπλεῖστον ἐκ φόρου 30 μὲν γροσίων ἐφ' ἐκάστης ἀγροτικῆς οἰκογενείας, 60 δὲ ἕως 240 ἐπὶ χειροτεχνῶν, πραγματευτῶν, κλπ. Καθ' ἑπταετίαν ἀπογράφεται ἐκάστη κλάσις τῶν φόρου ὑποτελῶν, καὶ εἰς τὴν ἐποχὴν ταύτην προσδιορίζεται ὀλόκληρος ἡ ποσότης τοῦ ἀργύρου, ἡ μέλλουσα νὰ συναχθῇ κατὰ τοὺς ἐπομένους ἑπτὰ ἔνιαυτοὺς ἐπὶ τῇ βάσει τῆς ἤδη

γενομένης ἀπογραφῆς· ὅθεν ἡ αὐξήσις ἐν οἰωδήποτε τόπῳ τοῦ ἀριθμοῦ τῶν φορολογουμένων οἰκογενειῶν ἐλαττοῦνται ἐν τῷ τόπῳ αὐτῷ τὸν ἀτομικὸν ἐκάστης φόρον, ἡ δὲ ὀλιγότευσις τῶν οἰκογενειῶν τὸν αὐξάνει. Ὁ φόρος ἐκάστης οἰκογενείας ἀναλογεῖ πρὸς τὸν ἀριθμὸν τῶν βοσκημάτων ὅσα ἔχει. Ὁ ὑποτελῆς πληθυσμὸς τῆς Μολδαυίας, ἐν ἔτει 1838, ἦτο περίπου 1,000,000· ὁ ἀριθμὸς τῶν ἀτελῶν δὲν ἀναφέρεται πούποτε· ἀλλὰ πιθανόν ὅτι δὲν ὑπερέβαιναν ὀλίγας χιλιάδας. Τὰ εἰσοδήματα συνεποσώθησαν, τὸ 1839, εἰς 8,491,956 γρόσια. Ἐκ τῶν ἐξόδων δυνάμεθα νὰ ἀναφέρωμεν τὸν πληρονόμηνον εἰς τὴν Πόρταν φόρον, ὅστις συνεποσώθη εἰς 740,000 γρόσια.

Τὰ δικαιώματα καὶ ἀμοιβαῖα καθήκοντα τῶν ἰδιοκτητῶν καὶ τῶν ἐργατῶν προσδιορίσθησαν ὑπὸ ἰδιαίτερου νόμου, ὅστις, σὺν τοῖς ἄλλοις, ἀναγνωρίζει τὸ δικαίωμα τῶν χωρικῶν νὰ μεταφέρωσι τὴν κατοικίαν των ἀφ' ἑνὸς εἰς ἄλλο μέρος πρὸς ζήτησιν τοῦ νομιζομένου συμφέροντος αὐτῶν, καὶ προσέτι ἐχάρισεν εἰς ἕκαστον χωρικὸν τὴν μεταχειρίσιν ἀρκετῆς ποσότητος γῆς, ἀροσίμου, λειμωνίου, καὶ βοσκησίμου, ὡς καὶ τὴν διὰ οἰκόπεδον καὶ κῆπον λαχάνων ἀπαιτουμένην.

Τὰ δημόσια σχολεῖα τῆς ἡγεμονίας ἔχουν εἰσοδήματα συμποσούμενα εἰς 400,000 γροσίων ὅλος ὁ ἀριθμὸς τῶν ἐκπαιδευομένων μαθητῶν ἦτον, ἐν ἔτει 1838, 1190. Ὁ ἀριθμὸς τῶν συλληφθέντων κατὰ τὸ αὐτὸ ἔτος δι' ἐγκληματικὰ πταίσματα ἦτο 232· ἐκ τούτων 8 ἀπέθανον εἰς τὴν φυλακὴν, 18 κατεδικάσθησαν εἰς τὰς ἀλυκὰς, 57 νὰ ἐργάζωνται εἰς τὰ δημόσια ἔργα, 7 εἰς μετακομιδὴν, 6 εἰς ἐγκλεισμὸν ἐν μοναστηρίῳ, καὶ 106 ἀπελύθησαν· ἡ τύχη τῶν ἐπιλοίπων 30 δὲν ἀναφέρεται. Τὸ κλίμα εἶναι τὸν χειμῶνα πολὺ ψυχρότερον παρ' ὅσον ἤθελέ τις ἐλπίζειν εἰς πλάτος ἀνταποκρινόμενον μὲ τὸ βόρειον τῆς Ἰταλίας· οἱ ποταμοὶ εἶναι τότε παγωμένοι, καὶ ἡ γῆ χιονοσκεπής. Ἡ Μολδαυία ὑπόκειται εἰς σεισμούς, οἵτινες ὅμως δὲν εἶναι πολλὰ σφοδροί· ὁ σημαντικώτερος συνέβη τὴν νύκτα τῆς 3ης Φεβρουαρίου, 1821.

Ἀξιολογώταται βελτιώσεις ἐγένονον εἰς τὴν ἡγεμονίαν ταύτην ἐντὸς τῶν ἐσχάτων ὀλίγων ἐτῶν. Κατὰ τὸ 1837 μόνον, μεγίστη ἕκτασις γῆς ὑπεβλήθη εἰς καλλιέργειαν· Μερινὰ πρόβατα τῆς Ἰσπανίας εἰσῆχθησαν, καλλήτεροι μέθοδοι ζωοκομίας ἐμβήκαν εἰς ἐνέργειαν, καὶ τινα ἐργοστάσια χάρτου, κεραμείων σκευῶν, κλπ., ἀνεφάνθησαν. Ἀλλ' ἡ ποσότης τῶν ἐξαχθέντων τὸ 1832, ὡς πρὸς τὰ τοῦ 1837, δεικνύει τοῦτο ἐναργέστατα· τὸ μὲν πρῶτον ἔτος ἀνέβησαν εἰς 11,862,430 γρόσια, κατὰ δὲ τὸ δεύτερον εἰς 17,353,611. Τὰ εἰσαχθέντα τὸ 1837 συνεποσώθησαν εἰς 10,878,021 γρόσια.

Οἱ Μολδαυοὶ εἶναι εὐρωστοί, σώφρονες, καὶ φερέ-
πονοι, ὑπομένοντες ἄριστα τὰς μεταβολὰς τοῦ κλί-
ματος, εἰς ἃς ὑπόκεινται. Κατὰ τὸ φαινόμενον δια-
φέρουν οὐσιωδῶς ἀπὸ τῶν Βλάχων· ἡ πρόσοψις αὐ-
τῶν εἶναι ἤττον εἰλικρινής, καὶ ἡ παρ' αὐτοῖς συνή-
θεια τοῦ κομᾶν καὶ πωγωνοφορεῖν κάμνει σχεδὸν
ἄγριον τὸ βλέμμα των. Οἱ Μολδαυοὶ, μᾶλλον τῶν
Βλάχων διατηροῦντες τὴν ἐπιβρόχην τῆς νομαδικῆς
καταστάσεως, ἥτις ἐξ ἀρχῆς ἦτο κοινὴ εἰς ἀμφο-
τέρους, ἀγαπῶσι παραπολὺ τὰς μακρὰς ὁδοιπορίας.
Πάμπολλοι αὐτῶν συνηνωμένοι, περιφέρονται εἰς με-
γίστην ἔκτασιν χώρας, μετακομίζοντες ἐπὶ εἶδους
ἀμαξῶν, συρομένων ὑπὸ βοῶν, τροφᾶς καὶ ἄλλα ὠφέ-
λιμα εἶδη εἰς τὰς πόλεις, τὰς διεσχορπισμένας ἐπὶ
τῶν εὐμεγεθῶν πεδιάδων τῆς Μολδαυίας. Ἡμέραν
ἐξ ἡμέρας προβαίνουν εὐλαρῶς κατὰ τὸν βραδὺν ἔμ-
μετρον ἤγον τῶν πατημάτων τῶν βοῶν των, δαπα-
νῶντες ἐνίοτε ὀλόκληρον μῆνα χωρὶς νὰ ἴδωσιν οὐδὲ
μίαν κατοικίαν ἀνθρώπου. Εἰς τὴν πρόσέγγισιν τῆς
ἐσπέρας ἡ συνοδοιπορία ἴσταται, αἱ πολυάριθμοι ἀμα-
ξαι διατάσσονται ἐν εἶδει τετραγώνου, καὶ οἱ βόες
ἀφίνονται ἐλεύθεροι νὰ βόσκωσιν ὑπὸ τὴν ἀγρυπνον
φροντίδα τῶν ἀτρομήτων κυνῶν, οἵτινες συνοδεύουσι
τὸ κιβάνιον. Ἐν τῷ μέσῳ τοῦ τετραγώνου, ἀνά-
πτεται πυρκαϊά, ὅπου οἱ ἀγωγιαταὶ μαγειρεύουσι τὸ
ἀπλοϊκὸν δεῖπνόν των· αὐτοῦ δὲ τελειωθέντος, ἕκα-
στος προετοιμάζεται εἰς ὕπνον, περιτυλισσόμενος εἰς
θερμὸν καὶ βαρὺ ἐπάπλωμα. Οἱ ἀκάματοι οὗτοι
περιπατηταὶ δὲν εἶναι ὀλιγώτερον ἐξαίρετοι ἰπποταί·
πρὸς τὰ βορεινὰ μέρη τῆς ἡγεμονίας ἔχουν ὠραίους
τινάς ἵππους, οἵτινες ζητοῦνται παραπολύ. Δυνά-
μεθα νὰ παρατηρήσωμεν ἐπὶ τέλους, ὅτι ἐν ἀπὸ τὰ
μεγαλῆτερα ἐμπόδια εἰς τὴν ταχέαν αὐξήσιν τοῦ
ἐμπορίου τῆς Μολδαυίας εἶναι ἡ κατάστασις τῶν δρό-
μων. Μεγάλαι λεωφόροι δὲν ὑπάρχουν· ἡ πεδιάς
εἶναι ἀνοικτὴ καὶ ἕκαστος ὁδοιπόρος ἐκλέγει τὴν
ὁδὸν του. Τὰ μὲν ἐλαφρότερα ὀχήματα τοῦ τόπου,
συρόμενα ὑπὸ ταχέων ἵππων, διερχονται κατ' εὐθείαν
γραμμὴν, τὰ δὲ βαρύτερα ἀκολουθοῦσι διεύθυνσιν
μετὰ πλειοτέρας ἐπιμελείας ἐκλελεγεμένην. Ἀνε-
μοζάλαι, βροχαί, ἢ νιφετοὶ χειροτερεύουσι τὸ πρᾶγ-
μα· εἰς τοιοῦτους δὲ καιροὺς, ἢ οὐδὲν ἢ μετὰ
μεγάλῃς μόνον ὑπομονῆς καὶ σταθερότητος δύναται
νὰ κατορθωθῇ ἡ δίοδος.

Η ΠΡΟΣ ΘΑΝΑΤΟΝ ΕΤΟΙΜΑΣΙΑ.

« ΑΠΟΚΕΙΤΑΙ τοῖς ἀνθρώποις ἀπαξ ἀποθανεῖν, μετὰ δὲ τοῦτο
κρίσις, » λέγει ὁ Ἀπόστολος Παῦλος. Ὅσον ὁ θάνατος εἶναι βέ-
βαιος, τόσον ὁ χρόνος καὶ ὁ τρόπος αὐτοῦ εἶναι ἐκ τῶν ἀδήλων,
ἃσα μόνος ὁ Θεὸς γινώσκει. Ὁ θάνατος εἶναι τὸ σπουδαιότατον
ἔργον, ἃσα συμβαίνουσιν εἰς τὸν ἀνθρώπον ἐπὶ γῆς. Τότε λαμ-
βάνει τέλος ἢ ἐν τῷ παρόντι κόσμῳ δοκιμασίαν· τὸ σῶμά του, ἐκ

τῆς γῆς δὲν, εἰς τὴν γῆν ἐπανέρχεται, τὸ δὲ πνεῦμά του ἐπιστρέ-
φει εἰς τὸν Θεόν, ὅστις ἔδωκεν αὐτό, νὰ κριθῇ παρ' αὐτοῦ, καὶ
ν' ἀνταμειφθῇ κατὰ τὰ ἔργα, τὰ ἐν τῷ σώματι πραχθέντα.

Ὁ θάνατος εἶναι τῶντι πολυχρόνιος ὕπνος, ἀλλ' οὐχὶ καὶ αἰ-
ώνιος. Εἶναι ὕπνος τοῦ σώματος, ἀλλ' οὐχὶ καὶ τῆς ψυχῆς. Τὰ
νεκρὰ σώματα τῶν ἀνθρώπων θέλουσι κοιμᾶσθαι εἰς τὸ χῶμα τῆς
γῆς, ἕως οὗ νὰ ἔλθῃ ὁ Σωτὴρ ἡμῶν κατὰ τὴν τελευταίαν ἡμέραν,
καὶ νὰ ἐξυπνίσῃ αὐτά. Ἐνῶ ἐλιθοβολεῖτο ὁ πρωτομάρτυς Στέ-
φανος, προσευχόμενος ἔλεγε, « Κύριε Ἰησοῦ, δέξαι τὸ πνεῦμά μου. »
Καὶ τοῦτο εἰπὼν ἐκοιμήθη· εὐλαβεῖς δὲ τινες μετεκόμισαν τὸ
σῶμά του εἰς τὸν τόπον τῆς ταφῆς, ἀλλὰ τὸ πνεῦμά του ὁ Χρι-
στὸς παρεδέχθη ἀναμφιβόλως εἰς τὸν παράδεισον, ὡς ἄλλοτε τὸ
τοῦ ἐν μετανοίᾳ ἀποθανόντος ληστοῦ. Ὁ Μωϋσῆς ἀπέθανε, καὶ
ὁ Κύριος ἔθαψεν αὐτὸν εἰς τὰς πεδιάδας τοῦ Μωάβ, καὶ ὁμοῦς μετὰ
παρέλευσιν 1400 ἐτῶν μανθάνομεν ὅτι ἐφάνη μετὰ τοῦ Ἡλιοῦ,
καὶ συνδιελέχθη μετὰ τοῦ Κυρίου ἡμῶν ἐπὶ τοῦ ὄρους τῆς μετα-
μορφώσεως. Τὸ σῶμά του, ὁ χῶς αὐτοῦ, ἀναμφιβόλως ἐκοιμάτο
ἀκόμη ὅπου ὁ Κύριος ἔειπε θάψαι αὐτόν· ἀλλὰ τὸ πνεῦμά του
συνεκοιῶνει μετὰ τοῦ Σωτῆρος τοῦ κόσμου.

Τὰ σώματα τοῦ Μωϋσέως καὶ τοῦ Στεφάνου καὶ τοῦ μετανο-
ήσαντος ληστοῦ κοιμῶνται ἀκόμη εἰς τὸ χῶμα τῆς γῆς μετὰ τῶν
νεκρῶν, τὰ δὲ πνευμάτια των εὐρίσκονται μετὰ τοῦ Χριστοῦ ἐν
τῷ παραδείσῳ. Διὰ τῆς χάριτος τοῦ Θεοῦ, διὰ τῆς πίστεως, προ-
ητοιμάσθησαν εἰς θάνατον. Περὶ τοῦ Μωϋσέως λέγεται, ὅτι προε-
τίμησε « συγκαουχεῖσθαι τῷ λαῷ τοῦ Θεοῦ ἢ πρόσκαιρον ἔχειν
ἁμαρτίας ἀπολαύσιν· μείζονα πλουτὸν ἡγησάμενος τῶν ἐν Αἰγύ-
πτῳ θησαυρῶν τὸν ὀνειδισμὸν τοῦ Χριστοῦ· ἀπέβλεπε γὰρ εἰς
τὴν μισθαποδοσίαν. » Εἶχε πίστιν εἰς Χριστὸν, τὸν Σωτῆρα τοῦ
κόσμου ὅστις ἔμελλε νὰ ἔλθῃ, καὶ περιέμενε τὴν μεγάλην καὶ
αἰώνιον ἀνταμοιβήν, τὴν κληρονομίαν ἔλων ὅσοι ἀγαπῶσιν αὐτόν,
ἐλπίζουσι εἰς αὐτόν, καὶ ὑπακούουσιν αὐτόν. Μὲ ποίας λέξεις ἠδύ-
νατο νὰ ἐκφράσῃ ὁ Στέφανος ἐμφατικώτερον τὴν πεποιθήσιν του,
τὴν πίστιν του, εἰμὴ παραδίδων εἰς αὐτὸν τὸ πνεῦμά του, ὅτε εὐ-
ρίσκετο εἰς τὴν ἀγωνίαν τοῦ θανάτου; Τί δὲ νὰ εἴπωμεν περὶ
τοῦ ἀποθνήσκοντος ληστοῦ; Μολὶς εὐρίσκωμεν τοσαύτην πίστιν,
καὶ εἰς αὐτὸν τὸν Ἰσραὴλ.

Οὐδεὶς οὐτε εἶναι, οὐτε δύναται νὰ ᾔηται προητοιμασμένος εἰς
θάνατον, χωρὶς ἀληθινῆς πίστεως εἰς Χριστὸν, ὡς τὸν Ἄμνόν τοῦ
Θεοῦ ὅστις αἶρει τὴν ἁμαρτίαν τοῦ κόσμου. Τῆς πίστεως ὑπάρ-
χουσι δύο εἶδη, τὸ μὲν νεκρὸν, τὸ δὲ ζῶν καὶ ἐνεργόν. Ἡ νεκρὰ
πίστις δὲν εἶναι καλῆτέρα τοῦ νεκροῦ σώματος. Δὲν μεταδίδει
κάμμειαν κίνησιν οὐτε εἰς τὴν καρδίαν, οὐτε εἰς τὰς χεῖρας, οὐτε
εἰς τὴν γλῶσσαν, οὐτε εἰς τοὺς πόδας. Ὁ νεκρὸν μόνον ἔχων
πίστιν δὲν εἶναι καλῆτερος τοῦ μηδεμίαν ἔχοντος πίστιν· διότι ἡ
πίστις του δὲν εἶναι εἰμὴ κενὸν ὄνομα. Ποῖος εἶναι προητοιμα-
σμένος εἰς θάνατον; Ὁ ἔχων ζῶσαν ἐνεργητικὴν πίστιν· ἡ τοι-
αύτη πίστις συνοδεύεται πάντοτε μὲ ἀληθινὴν καὶ ἐγαρδριὸν με-
τάνοιαν, καὶ ἐπιφέρει πάντοτε ἡλαρὰν ὑπακοήν εἰς τὰς ἐντολάς
τοῦ Θεοῦ. Δύναται τις ν' ἀποθάνῃ ἐν εἰρήνῃ, ἢ μᾶλλον ἐν ἀναι-
σθησίᾳ χωρὶς πίστεως; ἀλλ' οὐδεὶς δύναται ν' ἀποθάνῃ ἐν ἀσφα-
λεῖᾳ χωρὶς αὐτῆς.

Ἡ φρόνησις ἀπαιτεῖ νὰ σκεπτώμεθα σπουδαίως καὶ συνεχῶς
περὶ τῆς προσεγγίσεως τοῦ τέλους τῶν ἐπὶ γῆς ἡμερῶν μας. Ποτὲ
ἂς μὴ λησμονώμεν ὅτι τὸ τέλος τοῦ θνητοῦ σταδίου μας μέλλει
νὰ ᾔηται ἡ ἀρχὴ ἀτελευτήτου ζωῆς ἐν τῷ μέλλοντι κόσμῳ, καὶ
ὅτι ὁ θάνατος εἶναι ἡ θύρα, δι' ἧς μεταβαίνομεν ἐκ τοῦ ἐνὸς εἰς
τὸν ἄλλον. Εἰς τὴν ἀτελευτήτην ἐκείνην ζωὴν θέλουσιν ἐπενεργῆ-
σαι τὰ αἰσθητά, αἱ ἀρχαί, καὶ ἡ διαγωγὴ μας κατὰ τὴν τα-